



P O W I A T O W Y
URZĄD PRACY
DLA POWIATU NOWOSĄDECKIEGO



INFORMACJA

**O BEZROBOCIU W POWIECIE NOWOSĄDECKIM
W MIESIĄCU LUTYM 2007 ROKU**

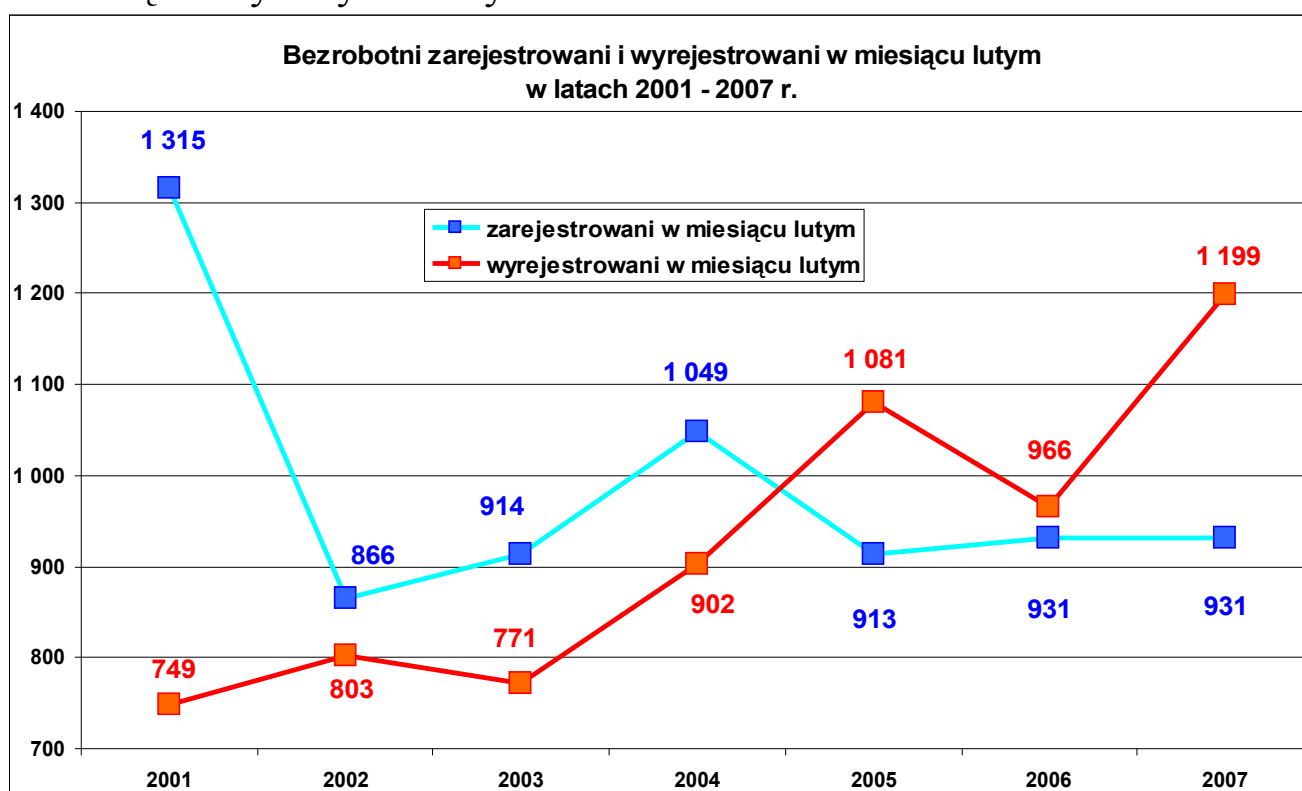
NOWY SĄCZ – marzec - 2007 r.

Na koniec miesiąca lutego br. stan zarejestrowanych bezrobotnych wynosił **13 852 osoby**. Potwierdziły się nasze prognozy, co do kształtowania się stanu bezrobocia w lutym 2007 r. i po styczniowym wzroście ilości bezrobotnych w lutym obserwujemy **spadek ich liczby** w Powiecie Nowosądeckim w stosunku do stycznia br. o **268 osób**.

Wykres poniżej przedstawia bezrobotnych zarejestrowanych i wyrejestrowanych w miesiącu lutym w latach 2001 – 2007.

Na tym wykresie obserwujemy ciekawą zależność – widać, że od 3 lat w miesiącu lutym więcej osób „odpływa” niż „napływa” do bezrobocia. W latach poprzednich tendencja była odwrotna.

Warto zwrócić uwagę, że w ostatnich dwóch latach ilość rejestrujących się w miesiącu lutym była identyczna.

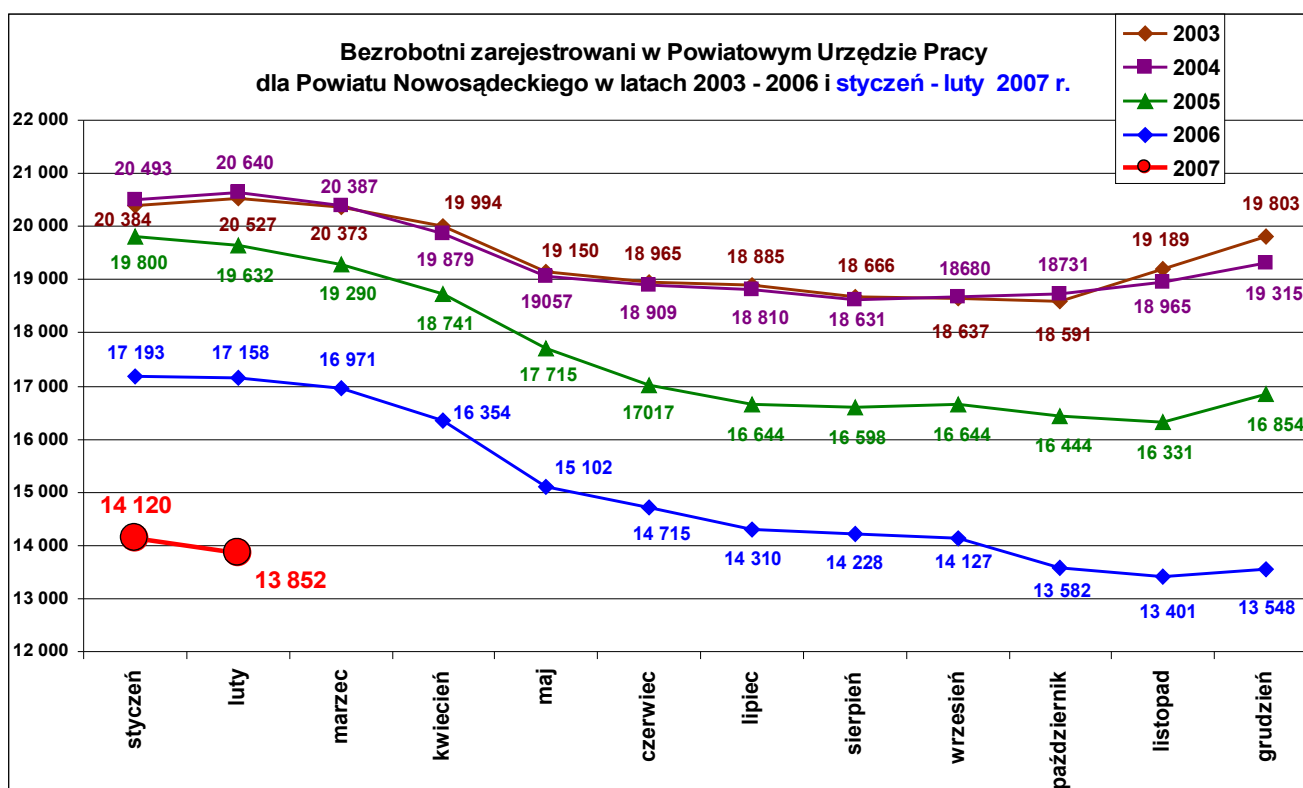


Krótko o miesiącu lutym br.:

- spadek bezrobotnych zarówno kobiet (o 184 osoby) jak i mężczyzn (o 84 osoby),
- wzrost bezrobotnych z prawem do zasiłku (o 57 osób),
- mniejsza ilość rejestracji bezrobotnych (931 osób),
- większa ilość wyrejestrowań z ewidencji bezrobotnych (1 199 osób) – dzięki temu obserwujemy spadek bezrobotnych,
- znaczna ilość podjęć pracy (483 osoby),
- spora ilość bezrobotnych skierowanych na szkolenia (51 osób)
- duża grupa bezrobotnych skierowanych na staż (72 osoby),
- na tym samym poziomie pozostaje ilość osób bezrobotnych zarejestrowanych z przyczyn dotyczących zakładu pracy (265 osób),

- ⇒ zaobserwowano systematyczny spadek zarejestrowanych bezrobotnych:
 - poprzednio pracujących,
 - dotychczas niepracujących,
 - zamieszkałych na wsi,
 - długotrwale bezrobotnych,
 - osób w wieku do 25 lat,
 - osób zarejestrowanych w okresie 12 miesięcy od dnia ukończenia nauki (absolwenci),
 - osób, które ukończyły szkołę wyższą do 27 roku życia.

Kształtowanie się ilości bezrobotnych w Powiecie Nowosądeckim.



Porównując poziom bezrobocia o tej samej porze roku, widzimy w latach 2005 – 2006 znaczący spadek ilości bezrobotnych, a patrząc na pierwsze dwa miesiące bieżącego roku, można prognozować, że także w ciągu 2007 r. czeka nas dalszy spadek zarejestrowanych bezrobotnych.

Przy czym trzeba pamiętać, że spadek bezrobocia i wzrost popytu na pracę uwarunkowany jest trwałym, opartym na inwestycjach wzroście gospodarczym.

**Podstawowe struktury i stany osób zarejestrowanych
w Powiatowym Urzędzie Pracy dla Powiatu Nowosądeckiego**

Wyszczególnienie	Stan na 28.02. 2007 r.	Struktura w %
Bezrobotni ogółem	13 852	100
w tym:		
➤ kobiety	8 328	60,1
➤ z prawem do zasiłku	1 615	11,7
➤ zamieszkali na wsi	11 519	83,2
➤ niepełnosprawni	294	2,1
➤ zarejestrowani po raz I	3 584	25,9
➤ dotychczas nie pracujący	3 199	23,1
➤ zwolnieni z przyczyn zakładu pracy	265	1,9
➤ powyżej 50 roku życia	1 332	9,6
➤ do 25 roku życia	3 295	23,8
➤ bez kwalifikacji zawodowych	2 708	19,5
➤ osoby w okresie do 12- stu miesięcy od dnia ukończenia nauki	729	5,3
➤ długotrwale bezrobotne	9 404	67,9
➤ ukończyli szkołę wyższą do 27 roku życia	133	1,0
➤ samotnie wychowujące co najmniej jedno dziecko do 7 roku życia	219	1,6
➤ cudzoziemcy	3	0,02
Poszukujący pracy w tym:	230	
<i>osoby niepełnosprawne nie pozostające w zatrudnieniu</i>	150	

Zasiłek dla bezrobotnych, którego celem jest złagodzenie skutków związanych z utratą pracy przysługiwał w końcu lutego br. jedynie co ósmej osobie bezrobotnej. Utrzymujący się na podobnym poziomie w styczniu (11,0 %) i w lutym (11,7 %) odsetek bezrobotnych z prawem do zasiłku sygnalizuje, że jest spora grupa bezrobotnych rejestrujących się po zatrudnieniu na umowy okresowe, a mały udział grupy zasiłkobiorców w ogólnej liczbie bezrobotnych dodatkowo potwierdza istnienie bezrobocia długookresowego.

W miesiącu lutym 2007 r. wypłacono:

- **dotatki aktywizacyjne dla 26 osób**, w tym dla 6 osób poniżej 25 roku życia. Wśród pobierających dotatki aktywizacyjne w lutym było 7 kobiet i 19 mężczyzn,
- **stypendia na dalszą naukę dla 61 osób**, w tym dla 47 kobiet oraz 14 mężczyzn.

Płynność bezrobocia, oferty pracy oraz podjęcia pracy

w PUP dla Powiatu Nowosądeckiego

Wyszczególnienie	Powiat Nowosądecki	
	miesiąc styczeń - luty	miesiąc luty
1. Bezrobotni zarejestrowani w miesiącu	2 458	931
z tego:	391	175
➤ po raz I - szy		
➤ po raz kolejny	2 067	756
➤ z prawem do zasiłku	877	338
➤ w wieku do 25 roku życia	1 028	475
➤ powyżej 50 roku życia	171	65
➤ osoby w okresie do 12 m-cy od dnia ukończenia nauki	311	143
➤ bez kwalifikacji zawodowych	435	200
➤ zamieszkali na wsi	2 045	784
w tym posiadający gospodarstwo rolne	115	39
➤ samotnie wychowujące co najmniej 1 dziecko do 7 r. życia	24	14
➤ niepełnosprawni	48	18
➤ osoby, które ukończyły szkołę wyższą do 27 roku życia	62	29
2. Bezrobotni wyrejestrowani w miesiącu	2 154	1199
z tego:	955	483
➤ podjęcia pracy		
3. *Zgłoszone wolne miejsca pracy, z tego:	639	283
dla		
↪ niepełnosprawnych	17	7
↪ na staż	111	34
↪ na miejsca przygotowania zawodowego	42	29
4. *Zgłoszenia zwolnień z przyczyn zakładu pracy (osoby)	0	0

W celu zarejestrowania się w miesiącu lutym br. przybyło do urzędu **931** osób. W porównaniu ze styczniem jest to mniej o 596 osób. Generalnie rejestracja bezrobotnych odbywała się pod znakiem powrotów bezrobotnych do ewidencji. W lutym zarejestrowało się **756 osób** (81,2 %), które już **wielokrotnie rejestrowały się** wcześniej w urzędzie, natomiast **175 osób** (18,8 %) zarejestrowało się w lutym jako osoby bezrobotne **po raz pierwszy**.

Tu zwraca uwagę fakt, iż duży odsetek nowo rejestrujących się w tym miesiącu – 63,7 % nie posiadania uprawnień do zasiłku dla bezrobotnych. Oznacza to, że sporo osób przed rejestracją nie było zatrudnionych przez co najmniej 365 dni w okresie ostatnich 18 miesięcy.

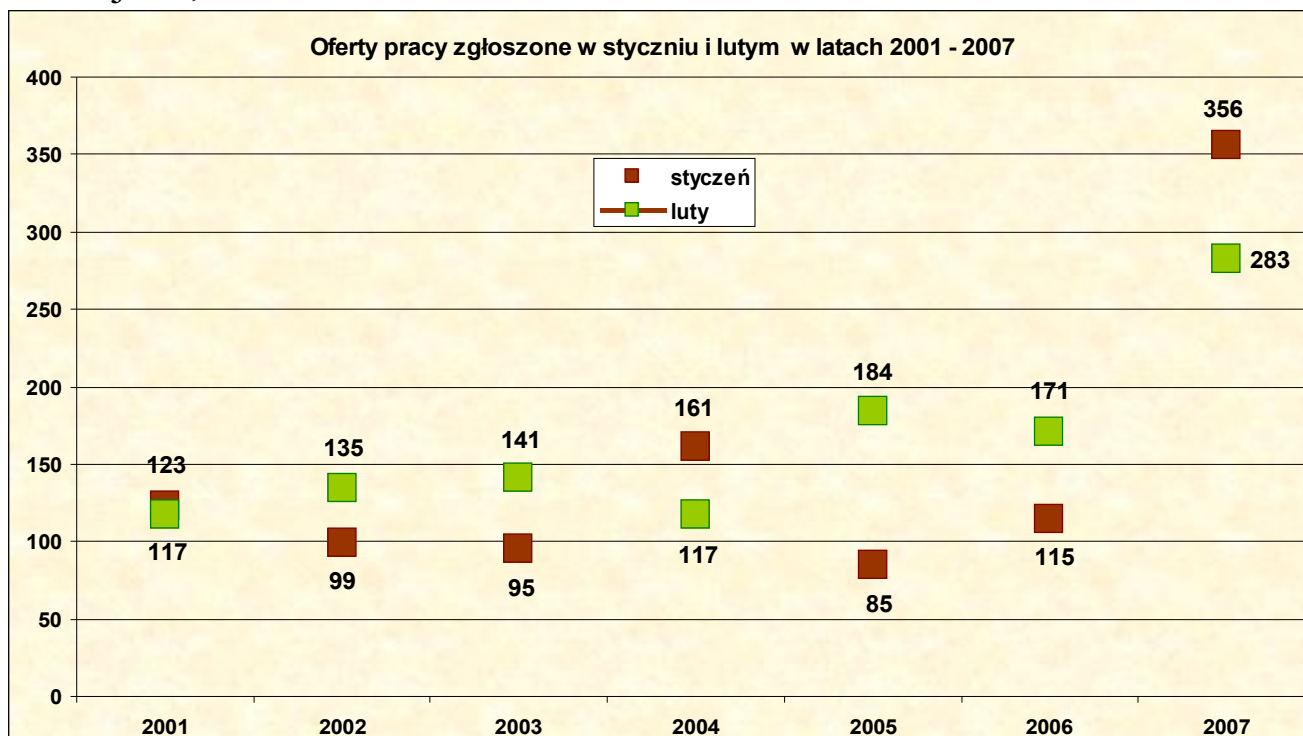


W miesiącu lutym br. **wyłączono 1 199 osób** i jest to więcej o 244 osoby w stosunku do stycznia br.

Głównym powodem odpływu bezrobotnych było podjęcie przez nich pracy - 483 osoby, tj. 40,3 % ogółu wyłączeń, oraz niepotwierdzenie gotowości do pracy - 469 osób, tj. 39,1 %. Dobrowolnie ze statusu bezrobotnego zrezygnowało 16 kobiet i 13 mężczyzn.

Wśród ogółu wyłączonych bezrobotnych dominowali :

- ∞ mężczyźni - 654 osoby, tj. 54,5 %,
- ∞ zamieszkali na wsi - 972 osoby, tj. 81,1 %,
- ∞ bezrobotni powyżej 25 roku życia - 656 osób, tj. 54,7 %,
- ∞ bezrobotni nie zaliczani do długotrwale bezrobotnych - 671 osób, tj. 53,2 %.



Pracodawcy zgłosili dużą jak na miesiąc luty ilość **wolnych miejsc pracy - 283 oferty**. W poprzednich latach ilość ofert wpływających do urzędu pracy w analogicznym okresie była znacznie mniejsza – dane obrazuje poprzedni wykres.

Tradycyjnie oferty pochodziły z sektora prywatnego – 243 miejsca (tj. 85, 9 %) i w większości zgłoszone oferty to miejsca niesubsydiowane – 198, tj. 70,0 %.

W końcu lutego br. na 1 ofertę pracy przypadało 46 osób bezrobotnych.

Najwięcej miejsc w miesiącu lutym br. było dla: sprzedawców, robotników budowlanych, krawców, szwaczek, pracowników biurowych, fryzjerów, ślusarzy i księgowych.

Pracodawcy poszukując kandydatów do pracy stawiają im różne wymagania w zależności od oferowanego stanowiska. Jednakże analiza napływających ofert pracy do urzędu pozwala wskazać uniwersalne oczekiwania wobec kandydatów do pracy takie jak: dyspozycyjność, umiejętność wykorzystania komputera w codziennej pracy, zaangażowanie, prawo jazdy, komunikatywność, wiek – raczej młody, otwartość na zmiany, zdolność szybkiego uczenia się. Płynie z tego wniosek, że warto w sobie kształcić takie praktyczne umiejętności, ponieważ przydadzą się w każdym środowisku pracy.

Ponadto zawężają się specjalizacje w obrębie danego zawodu np. poszukiwany jest informatyk, ale posiadający znajomość konkretnych programów komputerowych, czy też budowlaniec, ale znający konkretne techniki kładzenia tynku (ręcznie, przy pomocy agregatu, wykonywanie nowoczesnych elewacji zewnętrznych).

W miesiącu lutym br. **pracę podjęło 483 osoby**, z tego:

- * 222 kobiety (46,6 %),
- * 381 osób (78,9 %) poprzednio pracujących,
- * 384 osoby(79,5 %) zamieszkałych na wsi,
- * 159 osób (32,9 %) do 25 roku życia,
- * 199 osób (41,2 %) długotrwale bezrobotnych,
- * 48 osób (9,9 %) bez kwalifikacji zawodowych.
- * 21 osób (4,3 %) powyżej 50 roku życia,
- * 7 osób niepełnosprawnych (1,4 %).

W większości były to podjęcia pracy niesubsydiowanej – 475 osób, tj. 98,3 % ogółu podjęć pracy (483).

Pracę subsydiowaną podjęło 8 osób (1,7 %), z tego:

- ♣ prace interwencyjne – 1 osoba,
- ♣ roboty publiczne – 5 osób,
- ♣ pracę w ramach refundacji kosztów wyposażenia i doposażenia stanowiska pracy dla skierowanego bezrobotnego - 2 osoby.

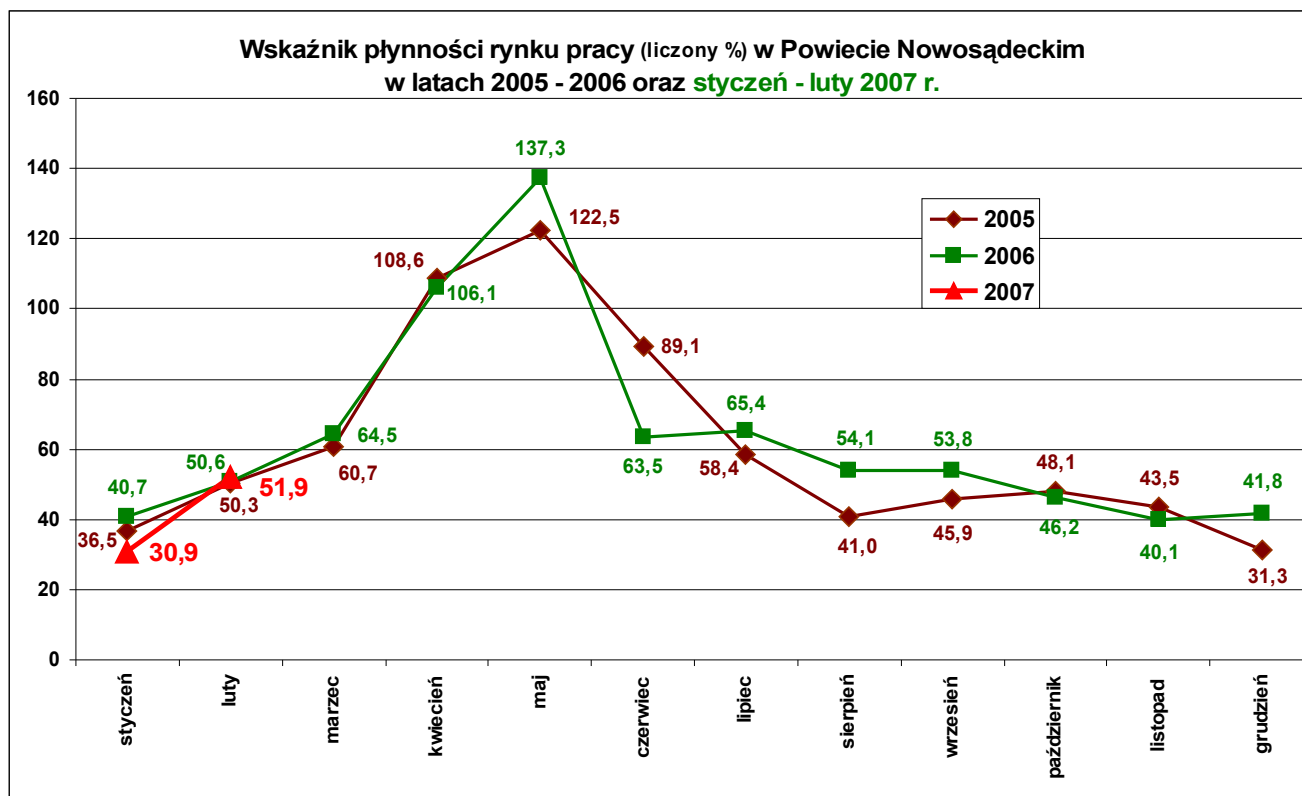
W miesiącu lutym br. liczna grupa osób bezrobotnych **rozpoczęła szkolenia** finansowane z Funduszu Pracy i innych źródeł - skierowano łącznie **51 osób** głównie mężczyzn.

Tematyka szkoleń:

- ⊕ przedsiębiorczość własna firma 30 osób, w tym 8 kobiet,
- ⊕ prawo jazdy (różne kategorie) – 13 mężczyzn,
- ⊕ instruktor nauki jazdy – 1 mężczyzna,
- ⊕ kurs dla kierowców w zakresie przewozu rzeczy – 1 mężczyzna,
- ⊕ operator ładowarki – 1 mężczyzna,
- ⊕ operator koparki – 1 mężczyzna,
- ⊕ operator koparko – ładowarki – 4 mężczyzn.

Aktywizacja zawodowa osób bezrobotnych z Powiatu Nowosądeckiego w okresie **styczeń – luty 2007 r.**

Wyszczególnienie		Ilość osób styczeń – luty	Ilość osób luty
1.	Pracę podjęło za pośrednictwem urzędu	306	183
z tego:			
	➤ pracę niesubsydiowaną	179	79
	➤ pracę interwencyjną	9	1
	➤ pracę w ramach robót publicznych	5	5
	➤ rozpoczęło staże	82	72
	➤ pracę w ramach środków PFRON	3	0
	➤ rozpoczęło przygotowanie zawodowe	25	24
	➤ zrefundowano wyposażenie i doposażenie stanowiska pracy	3	2
	➤ przyznano jednorazową dotację na podjęcie działalności gospodarczej	0	0
	➤ pracę społecznie użyteczną	0	0
2.	Rozpoczęło szkolenia i przekwalifikowania	51	51
PORADNICTWO ZAWODOWE			
3.	Udzielono porad indywidualnych	129	67
4.	Udzielono porad grupowych	10	10
5.	Udzielono indywidualnej informacji zawodowej	359	165
6.	Udzielono grupowej informacji zawodowej	50	50



Wskaźnik płynności rynku pracy jest to wyrażony w procentach stosunek liczby bezrobotnych, którzy podjęli pracę w danym okresie sprawozdawczym, do liczby nowo zarejestrowanych bezrobotnych w tym okresie.

Wskaźnik płynności rynku pracy w miesiącu lutym br. wynosił **51,9 %** i był lepszy niż w styczniu br. o 1,3 %.

Na powyższym wykresie widać, że w lutym br. wskaźnik płynności rynku pracy jest korzystniejszy niż w analogicznym okresie w latach poprzednich dzięki większej ilości podjęć pracy w lutym br. 483 osoby (luty 2006 r. – 471 podjęć pracy, luty 2005 r. – 459 podjęć pracy).

Stopa bezrobocia (%) *Źródło: GUS*

Miesiące	Powiat Nowosądecki	Miasto Nowy Sącz	Województwo Małopolskie	Kraj
Grudzień 2004 r.	29,1	29,1	15,0	19,1
Grudzień 2005 r.	26,4	26,4	13,8	17,6
Grudzień 2006 r.	21,9	21,9	11,4	14,9
Styczeń 2007	22,6	13,7	11,6	15,1

Na koniec stycznia br. stopa bezrobocia w Powiecie Nowosądeckim wynosiła **149,7 %** przeciętnej stopy bezrobocia w kraju

Stopy bezrobocia stan na koniec stycznia 2007 r. dla wybranych powiatów i miast woj. małopolskiego:

- Gorlicki – 21,8 %
- Limanowski - 19,7 %
- Nowotarski – 11,1 %
- Tatrzański – 10,5 %
- Miasto Kraków – 5,6 %
- Miasto Tarnów – 9,0 %

Z raportu Eurostatu na temat bezrobocia w Unii Europejskiej czytamy, że w styczniu 2007 r. stopa bezrobocia w wszystkich krajach UE była na poziomie 7,5 %.

Najniższe bezrobocie zanotowano w Danii – 3,2 %, w Holandii – 3,6 % i Estonii – 4,3 %.

Najwyższe bezrobocie odnotowano w Polsce – 12,6 % (obliczona wg eurostatu), na Słowacji -11,0 % i w Grecji – 8,7 %.

W okresie od stycznia 2006 r. – do stycznia 2007 r. w 20 krajach UE zanotowano spadek bezrobocia, w jednym poziom bezrobocia nie zmienił się, a w 5 państwach nastąpił jego wzrost. Największy spadek bezrobocia odnotowano w Estonii (z 6,5 % do 4,2 %), na Słowacji (z 14,5 % do 11,0 %).

Najwyższy wzrost bezrobocia odnotowano na Węgrzech (z 7,3 % do 7,9 %).

W styczniu bieżącego roku bezrobocie w USA wyniosło 4,6 % (rok wcześniej 4,7). Ostatnie dane dla Japonii pochodzą z grudnia 2006 r. i wtedy bezrobocie w tym kraju wynosiło 4,1 % (rok wcześniej 4,4 %).

[Dane Agencji Statystycznej Unii Europejskiej „EUROSTAT”](#)

Dodatkowe informacje.

W ostatnim czasie Powiatowy Urząd Pracy dla Powiatu Nowosądeckiego otrzymał decyzję z Ministerstwa Pracy i Polityki Społecznej przyznającą środki Funduszu Pracy na finansowanie programów na rzecz promocji zatrudnienia, łagodzenia skutków bezrobocia i aktywizacji zawodowej w 2007 roku.

Pracodawcy zainteresowani tworzeniem miejsc pracy przy częściowym lub całkowitym udziale Funduszu Pracy, jak również bezrobotni zainteresowani podjęciem działalności na własny rachunek mogą składać stosowne wnioski. Formularze wniosków dostępne są w siedzibie PUP dla Powiatu Nowosądeckiego ul. Nawojowska 118, jak również na stronie internetowej urzędu.

Zasady i kryteria realizacji w/w programów jakie będą obowiązywały w 2007 r. zostały zaopiniowane przez Powiatową Radę Zatrudnienia dla Powiatu Nowosądeckiego i są zamieszczone na stronie internetowej naszego urzędu.

Opracowała:
Maria Kołodziejczyk