

# PRACA : ROZWÓJ

Nr 1/2019 (9)

EGZEMPLARZ BEZPŁATNY

Indywidualne podejście do klienta

Rejestracja

Profilowanie

Indywidualny Plan Działania





## Indywidualne podejście do klienta

### Spis treści

#### DANIEL OLENDER

Wprowadzenie /3

**ANNA SIECZKOWSKA, SYLWIA PARADOWSKA, ANITA KAMIŃSKA,  
PATRYCJA LEWANADOWSKA** (współautorstwo: **EWA BRZOSKO, MAŁGORZATA ZIEMBICKA),  
KATARZYNA DWORAKOWSKA, MILENA WILKOŃSKA**

Indywidualne podejście do klienta: rejestracja, profilowanie, indywidualny plan działania /4

#### DANUTA LEWANDOWSKA, MAŁGORZATA OLENDER

Aktywne programy rynku pracy realizowane przez Miejski Urząd Pracy w Płocku /14

#### MARIA KLAŚ, MAŁGORZATA OLENDER

Krajowy Fundusz Szkoleniowy – edycja 2019 /17

#### MONIKA ZARĘBA

Podsumowanie Targów Pracy /20

#### MAŁGORZATA ZIEMBICKA

Miejska Rada Rynku Pracy w Płocku /22

#### EWA BRZOSKO

Barometr zawodów 2019 dla miasta Płocka /23

#### MIROŚŁAWA MICHALSKA

Świadczenia dla bezrobotnych a praca za granicą – urzędnik służb zatrudnienia radzi /26

#### ZAKŁAD DOSKONALENIA ZAWODOWEGO W PŁOCKU

Aktywizacja bezrobotnych? Dajmy im nowy... zawód! /28

#### PRZEMYSŁAW SIEMIENIAK

Platforma Usług Elektronicznych Zakładu Ubezpieczeń Społecznych (PUE ZUS) /29

#### KAROL ZYWER

Twój e-PIT – uproszczenie dla podatników rozliczających się na formularzach PIT-37 oraz PIT-38 za 2018 r. /31

#### STATYSTYKI MUP

#### NINA OBRĘBSKA

Sytuacja na lokalnym rynku pracy /32

WYDARZENIA MUP /34

#### Zespół redakcyjny

Daniel Olender – redaktor naczelny  
Małgorzata Ziembicka – sekretarz redakcji  
Ewa Brzosko – współpraca i promocja

Łukasz Aleksandrowicz – projekt graficzny i skład

#### Wydawca

Miejski Urząd Pracy w Płocku  
ul. 3 Maja 16, 09-400 Płock  
sekretariat@mup.plock.eu  
tel. +48 24 367 18 30 | fax +48 24 367 18 31  
Nr ISSN 2543-7968



# Szanowni Państwo!



**DANIEL OLANDER**

Redaktor Naczelny

Ustawa z dnia 14 marca 2014 r. o zmianie ustawy o promocji zatrudnienia i instytucjach rynku pracy oraz niektórych innych ustaw wprowadziła szereg rozwiązań mających ułatwić aktywizację zawodową osób bezrobotnych oraz współpracę pracowników urzędu pracy z klientem. Oprócz nowych instrumentów rynku pracy ustawodawca wprowadził funkcję doradcy klienta. Mogą ją pełnić pracownicy urzędu pracy zatrudnieni na stanowiskach: pośrednika pracy, doradcy zawodowego, specjalisty do spraw rozwoju zawodowego i specjalisty do spraw programów. Generalnie doradca klienta rekomenduje klientowi optymalne rozwiązania po analizie jego potrzeb. Podobnie jest w tym przypadku. Jak czytamy w uzasadnieniu do wprowadzonych zmian, osoby te są nazwane doradcami klienta indywidualnego. Podejmowane przez nie działania mają zapewnić indywidualne podejście do klienta przez dostosowanie usług i instrumentów rynku pracy do konkretnej osoby. Doradca klienta ustala dla bezrobotnego profil pomocy i opracowuje wspólnie z nim indywidualny plan działania (dalej IPD) oraz nadzoruje jego realizację. Zanim to jednak nastąpi, doradca musi zdiagnozować potrzeby klienta w przekroju jego potencjału kwalifikacyjnego. Poznaje jego kompetencje, wykształcenie i doświadczenie zawodowe. Doradca musi przeanalizować sytuację na rynku pracy, aby odpowiednio dobrać metody pomocy wyjścia z bezrobocia. Stara się poznać bariery uniemożliwiające znalezienie przez taką osobę zatrudnienia. Po ustaleniu profilu pomocy i stworzeniu IPD, doradca przekazuje bezrobotnemu informacje o wszelkich dostępnych dla niego formach pomocy ze strony urzędu pracy. Może to być np. szkolenie pozwalające na nabycie poszukiwanych przez pracodawców kwalifikacji lub staż umożliwiający osobie bezrobotnej nabycie praktycznych umiejętności do wykonywania pracy poprzez realizację zadań w miejscu pracy. Każda osoba od momentu rejestracji powinna współpracować zawsze z tym samym doradcą klienta. Współpraca powinna trwać dopóki podopieczny nie znajdzie pracy. Jeżeli po pewnym czasie osoba ponownie rejestruje się w urzędzie, powinna trafić do „swojego” doradcy klienta. Według raportu Fundacji IDEA Rozwoju projekt wprowadzający instytucję doradcy klienta jest najlepiej ocenianym elementem reformy w 2014 roku.

W bieżącym numerze przybliżymy m.in. szczegóły pracy doradcy klienta związane z profilowaniem czy przygotowaniem indywidualnego planu działania.

Jako nowy Redaktor Naczelny niniejszego kwartalnika mam zaszczyt zaprosić Państwa do lektury.

# Indywidualne podejście do klienta: rejestracja, profilowanie, indywidualny plan działania

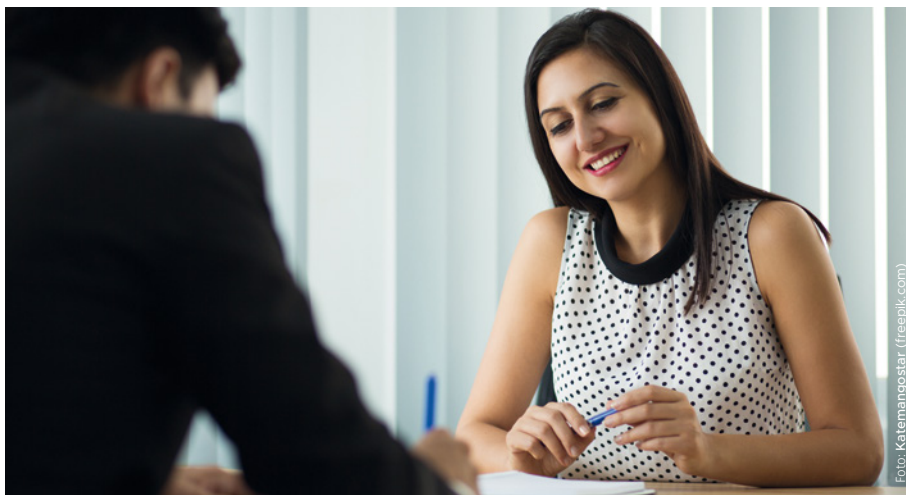


Foto: Katerina Gostar (freepik.com)

Indywidualne podejście do klienta to podejście właściwe tylko do tej jednej konkretnej osoby<sup>1</sup>. To nieszablonowe, odrębne i wyjątkowe jej traktowanie w relacji urzędnik – klient.

Pomimo wytycznych zawartych w przepisach prawa w zakresie rejestracji osób bezrobotnych i poszukujących pracy, profilowania ich czy tworzenia dla nich Indywidualnego Planu Działania, pracownicy Miejskiego Urzędu Pracy w Płocku traktują każdego ze swoich klientów odrębnie.

Dlaczego? Bo nie ma dwóch takich samych osób – klientów. Każdy z nich jest inny, bo inną ścieżką zawodową dotychczas kroczył w swoim życiu.

Takie podejście jest widoczne już podczas pierwszej rozmowy urzędnika z klientem. Im bardziej na tym etapie unikatowa będzie rozmowa, tym lepsza będzie dalsza współpraca klienta urzędu z jego pracownikiem.

## 1. REJESTRACJA

Autorzy: **ANNA SIECZKOWSKA, SYLWIA PARADOWSKA, ANITA KAMIŃSKA, PATRYCJA LEWANDOWSKA**

MUP w Płocku

(współautorzy: **EWA BRZOSKO, MAŁGORZATA ZIEMBICKA** MUP w Płocku)

Jeżeli posiadasz zameldowanie stałe lub czasowe na terenie miasta Płocka albo nie posiadasz żadnego zameldowania a przebywasz na tym terenie, w celu rejestracji zgłaszasz się osobiście do Miejskiego Urzędu Pracy w Płocku, Sala Obsługi I piętro.

<sup>1</sup> <https://sjp.pwn.pl/slowniki/indywidualnie.html>

Rejestracja dokonuje się z dniem Twojego zgłoszenia się do urzędu pracy, po przedłożeniu przez Ciebie do wglądu pracownikowi dokonującemu rejestracji oryginałów następujących dokumentów:

1. dowodu osobistego albo innego dokumentu tożsamości;
2. świadectwa ukończenia szkoły, dyplomu lub innego dokumentu potwierdzającego kwalifikacje lub zaświadczenia o ukończeniu szkolenia;
3. świadectwa pracy i innych dokumentów niezbędnych do ustalenia uprawnień przysługujących na podstawie przepisów ustawy;
4. dokumentów stwierdzających przeciwwskazania do wykonywania określonych prac, jeżeli takie posiadasz.

W Twoich aktach osobowych pozostaną kserokopie lub skany tych dokumentów.

Rejestracji jako osoba bezrobotna możesz dokonać także drogą internetową. Polega ona na wypełnieniu przez Ciebie wniosku o dokonanie rejestracji, który dostępny jest na stronie [www.praca.gov.pl](http://www.praca.gov.pl). Do pełnej rejestracji internetowej wymagane będą od Ciebie załączniki w postaci zeskanowanych oryginałów dokumentów. Wniosek należy opatrzyć bezpiecznym podpisem elektronicznym weryfikowanym za pomocą ważnego kwalifikowanego certyfikatu lub podpisem potwierdzonym profilem zaufanym ePUAP, a następnie przesłać do Miejskiego Urzędu Pracy w Płocku.

W celu ustalenia Twojego statusu i uprawnień z niego wynikających pracownik urzędu dokona analizy Twojej dotychczasowej ścieżki kariery zawodowej.

W związku z tym jeśli:

- ▶ **byłeś zatrudniony** w ramach stosunku pracy (umowa o pracę) dokumentem wymaganym do rejestracji jest **świadectwo pracy** (**UWAGA!** Jeżeli pracowałeś w niepełnym wymiarze czasu pracy np.:  $\frac{3}{4}$  czy  $\frac{1}{2}$  etatu powinieneś dodatkowo dostarczyć zaświadczenie z zakładu pracy o wysokości przychodów brutto i o odprowadzonych składkach na ubezpieczenia społeczne i Fundusz Pracy za każdy przepracowany miesiąc – dot. okresów po 1 stycznia 1997 r.),
- ▶ **wykonywałeś inną pracę zarobkową** na podstawie umowy agencyjnej, umowy zlecenie, umowy o dzieło dokumentem wymaganym do rejestracji jest zaświadczenie o wysokości przychodów brutto z rozbiciem na poszczególne miesiące i informacją o odprowadzanych składkach na ubezpieczenie społeczne i Fundusz Pracy lub rachunek do ww. umów,
- ▶ **prowadziłeś działalność gospodarczą** dokumentem wymaganym do rejestracji jest decyzja o wykreśleniu z ewidencji działalności gospodarczej bądź o jej zawieszeniu oraz zaświadczenie z ZUS-u o okresie opłacania składek na ubezpieczenie społeczne wraz ze wskazaną podstawą wymiaru tych składek (w przypadku opłacania „niskiego” ZUS-u zaświadczenie to nie jest wymagane). **UWAGA!** W przypadku osób współpracujących przy działalności gospodarczej wymaganym dokumentem jest tylko zaświadczenie o okresie i wysokości opłaconych składek na ubezpieczenie społeczne),
- ▶ **pracowałeś za granicą** (patrz artykuł „Świadczenia dla bezrobotnych a praca za granicą – urzędnik służb zatrudnienia radzi” – strona 26),

- ▶ **pobierałeś zasiłek chorobowy, macierzyński, lub zasiłek w wysokości zasiłku macierzyńskiego lub świadczenie rehabilitacyjne** po ustaniu zatrudnienia, wykonywania innej pracy zarobkowej albo zaprzestaniu prowadzenia pozarolniczej działalności dokumentem wymaganym do rejestracji jest zaświadczenie z ZUS o okresie pobierania ww. świadczeń wraz ze wskazaniem podstawy ich wymiaru,
- ▶ **świadczyłeś pracę w ramach umowy uaktywniającej** dokumentem wymaganym do rejestracji jest zaświadczenie z ZUS-u o okresie świadczonej pracy,
- ▶ **byłeś osobą tymczasowo aresztowaną lub odbywałeś karę pozbawienia wolności** dokumentem wymaganym do rejestracji jest świadectwo zwolnienia. (**UWAGA!** Jeżeli byłeś zatrudniony lub wykonywałeś pracę w trakcie kary pozbawienia wolności lub tymczasowego aresztowania dokumentem wymaganym do rejestracji jest zaświadczenie o wysokości otrzymywanego wynagrodzenia brutto z rozbiorem na poszczególne miesiące i informacją o odprowadzanych składkach na ubezpieczenie społeczne i Fundusz Pracy,
- ▶ **pobierałeś rentę z tytułu niezdolności do pracy, rentę socjalną, rentę szkoleniową, rentę rodzinną** dokumentem wymaganym do rejestracji jest decyzja o przyznaniu i wstrzymaniu świadczenia lub zaświadczenie z odpowiedniej instytucji o okresie ich pobierania,
- ▶ **jesteś właścicielem lub współwłaścicielem gospodarstwa rolnego** dokumentem wymaganym do rejestracji jest nakaz płatniczy z gminy lub zaświadczenie z urzędu gminy o ilości ha przeliczeniowych,
- ▶ **pobierałeś zasiłek stały, świadczenie pielęgnacyjne lub dodatek do zasiłku rodzinnego z tytułu samotnego wychowywania dziecka i utraty prawa do zasiłku dla bezrobotnych na skutek upływu ustawowego okresu jego pobierania** dokumentem wymaganym do rejestracji jest zaświadczenie lub decyzja o okresie ich pobierania,
- ▶ **zostały stwierdzone w Twoim przypadku przeciwwskazania do wykonywania określonych prac** do rejestracji wymagany będzie dokument to potwierdzający,
- ▶ **jesteś osobą niepełnosprawną** dokumentem wymaganym do rejestracji jest orzeczenie o niepełnosprawności wydane przez uprawniony organ.

W wyniku analizy przedłożonych przez Ciebie dokumentów w dniu rejestracji zostanie nadany Ci jeden z dwóch możliwych statusów: **status bezrobotnego lub status poszukującego pracy**. **UWAGA!** Nie można na raz posiadać obydwu tych statusów. Jeżeli nie spełniasz warunków do uzyskania statusu osoby bezrobotnej nabędziesz status poszukującego pracy.

JEŻELI:	CZY NABĘDZIESZ STATUS BEZROBOTNEGO?
- jesteś zatrudniony (umowa o pracę)	NIE
- wykonujesz inną pracę zarobkową (np. umowa zlecenie, umowa o dzieło)	NIE
- jesteś zdolny i gotowy do podjęcia zatrudnienia	TAK

Ciąg dalszy tabeli na stronie 7

JEŻELI:	CZY NABĘDZIESZ STATUS BEZROBOTNEGO?
- uczysz się w szkole (z wyjątkiem szkoły dla dorosłych oraz szkoły wyższej – tryb niestacjonarny)	NIE
- przebywasz na urlopie dziekańskim	NIE
- ukończyłeś 18 lat	TAK
- ukończyłeś 60 lat (kobieta) / 65 lat (mężczyzna)	NIE
- posiadasz prawo do emerytury, renty z tytułu niezdolności do pracy, renty szkoleniowej, renty socjalnej lub renty rodzinnej w wysokości <b>przekraczającej</b> połowę minimalnego wynagrodzenia za pracę	NIE
- posiadasz prawo do renty rodzinnej w wysokości: <b>nieprzekraczającej</b> połowę minimalnego wynagrodzenia za pracę	TAK
- pobierasz świadczenie przedemerytalne, świadczenie rehabilitacyjne, zasiłek chorobowy, zasiłek macierzyński, zasiłek w wysokości zasiłku macierzyńskiego, nauczycielskie świadczenie kompensacyjne	NIE
- jesteś właścicielem lub współwłaścicielem gospodarstwa rolnego o powierzchni użytków rolnych przekraczających 2 ha przeliczeniowe	NIE
- prowadzisz działalność gospodarczą	NIE
- jeżeli jesteś tymczasowo aresztowany lub odbywasz karę pozbawienia wolności (z wyjątkiem kary odbywanej poza zakładem karnym w systemie dozoru elektronicznego)	NIE
- uzyskujesz miesięcznie przychód w wysokości przekraczającej połowę minimalnego wynagrodzenia za pracę (np. z tytułu wynajmu mieszkania)	NIE
- pobierasz zasiłek stały, świadczenie pielęgnacyjne, specjalny zasiłek opiekuńczy, dodatek do zasiłku rodzinnego z tytułu samotnego wychowywania dziecka i utraty prawa do zasiłku dla bezrobotnych na skutek upływu ustawowego okresu jego pobierania	NIE
- pobierasz świadczenie szkoleniowe po ustaniu zatrudnienia	NIE
- podlegasz obowiązkowi ubezpieczenia społecznego (z wyjątkiem ubezpieczenia społecznego rolników)	NIE
- pobierasz zasiłek dla opiekuna	NIE
- jesteś wolontariuszem	TAK
- odbywasz praktykę absolwencką do 30 roku życia	TAK

W wyniku analizy Twoich dokumentów w dniu rejestracji zostaną ustalone także Twoje uprawnienia do świadczenia jakim jest zasiłek dla bezrobotnych.

### Jakie warunki powinieneś spełnić, aby nabyć prawo do zasiłku?

Zasiłek dla bezrobotnych będzie Ci przysługiwał jeżeli w okresie 18 miesięcy bezpośrednio poprzedzających dzień zarejestrowania, łącznie przez okres co najmniej 365 dni:

- ▶ byłeś zatrudniony i osiągałeś wynagrodzenie w kwocie co najmniej minimalnego wynagrodzenia za pracę, od którego istniał obowiązek opłacania składki na Fundusz Pracy (w okresie tym nie uwzględnia się okresów urlopów bezpłatnych trwających łącznie dłużej niż 30 dni),
- ▶ wykonywałeś pracę na podstawie umowy o pracę nakładczą i osiągałeś z tego tytułu dochód w wysokości co najmniej minimalnego wynagrodzenia za pracę,
- ▶ świadczyłeś usługi na podstawie umowy agencyjnej lub umowy zlecenia albo innej umowy o świadczenie usług albo współpracowałeś przy wykonywaniu tych umów, przy czym podstawę wymiaru składek na ubezpieczenia społeczne i Fundusz Pracy stanowiła kwota co najmniej minimalnego wynagrodzenia za pracę w przeliczeniu na okres pełnego miesiąca,
- ▶ opłacałeś składki na ubezpieczenia społeczne z tytułu prowadzenia pozarolniczej działalności lub współpracy, przy czym podstawę wymiaru składek na ubezpieczenia społeczne i Fundusz Pracy stanowiła kwota co najmniej minimalnego wynagrodzenia za pracę,
- ▶ wykonywałeś pracę w okresie tymczasowego aresztowania lub odbywania kary pozbawienia wolności, przy czym podstawę wymiaru składek na ubezpieczenia społeczne i Fundusz Pracy stanowiła kwota co najmniej minimalnego wynagrodzenia za pracę (**UWAGA!** Powinieneś zarejestrować się w okresie maksymalnie 30 dni od dnia zwolnienia)
- ▶ wykonywałeś pracę w rolniczej spółdzielni produkcyjnej, spółdzielni kółek rolniczych lub spółdzielni usług rolniczych, będąc członkiem tej spółdzielni, przy czym podstawę wymiaru składek na ubezpieczenia społeczne i Fundusz Pracy stanowiła kwota co najmniej minimalnego wynagrodzenia za pracę,
- ▶ byłeś zatrudniony za granicą i przybyłeś do Rzeczypospolitej Polskiej jako repatriant.

Do 356 dni uprawniających Cię do zasiłku dla bezrobotnych zaliczony zostanie również okres, w którym

- ▶ odbywałeś zasadniczą służbę wojskowej (**UWAGA WYJĄTEK!** Okres odbywania służby to co najmniej 240 dni), przeszkolenie wojskowe, służbę przygotowawczą, służbę kandydacką, kontraktową zawodową służbę wojskową, ćwiczenia wojskowe, okresową służbę wojskową (**UWAGA WYJĄTEK!** Okres odbywania służby to co najmniej 240 dni), terytorialną służbę wojskową pełnioną rotacyjnie lub służbę wojskową pełnioną w razie ogłoszenia mobilizacji i w czasie wojny oraz zasadniczą służbę w obronie cywilnej i służbę zastępczą itp.
- ▶ korzystałeś z urlopu wychowawczego udzielonego na podstawie odrębnych przepisów;
- ▶ pobierałeś rentę z tytułu niezdolności do pracy, rentę szkoleniową
- ▶ pobierałeś zasiłek chorobowy, macierzyński, zasiłek w wysokości zasiłku macierzyńskie-



go lub świadczenie rehabilitacyjne, jeżeli podstawę wymiaru tych zasiłków i świadczenia, z uwzględnieniem kwoty składek na ubezpieczenia społeczne, stanowiła kwota wynosząca co najmniej minimalne wynagrodzenie za pracę,

- ▶ otrzymałeś odszkodowanie z tytułu niezgodnego z przepisami rozwiązania przez pracodawcę stosunku pracy lub stosunku służbowego, oraz okres, za który wypłacono Ci odszkodowanie z tytułu skrócenia okresu wypowiedzenia umowy o pracę,
- ▶ świadczyłeś usługi na podstawie umowy uaktywniającej,
- ▶ pobierałeś rentę rodzinną, w przypadku gdy nastąpił bieg prawa do tej renty z prawem do renty z tytułu niezdolności do pracy i wybrałeś pobieranie renty rodzinnej,
- ▶ sprawowałeś osobistą opiekę nad dzieckiem jako osoba o której mowa w art. 6a ust. 1 ustawy z dnia 13 października 1998 r. o systemie ubezpieczeń społecznych,
- ▶ pobierałeś świadczenie pielęgnacyjne lub specjalny zasiłek opiekuńczy lub zasiłek dla opiekuna jeżeli utrata prawa do nich była spowodowana śmiercią osoby, nad którą opieka była sprawowana.

Jeżeli nabędziesz prawo do zasiłku dla bezrobotnych następnie zostanie ustalona jego wysokość oraz długość pobierania. **Wysokość zasiłku** zależy od Twojego stażu pracy (tzw. okresu uprawniającego do zasiłku) ustalonego na dzień rejestracji:

### Wysokości świadczeń dla bezrobotnych przyznanych od dnia 1 czerwca 2018 r.

	80%		100%		120%	
	Brutto	Netto	Brutto	Netto	Brutto	Netto
w okresie pierwszych 90 dni posiadania prawa do zasiłku	678,30	594,25	847,80	730,50	1.017,40	867,83
w okresie kolejnych dni posiadania prawa do zasiłku	532,60	476,67	665,70	583,79	798,90	691,00

**Długość zasiłku** na terenie miasta Płocka wynosi 180 dni.

Okres pobierania zasiłku wyjątkowo wynosi 365 dni dla osób:

- ▶ powyżej 50 roku życia oraz posiadających jednocześnie co najmniej 20-letni okres uprawniający do zasiłku,
- ▶ którzy mają na utrzymaniu co najmniej jedno dziecko w wieku do 15 lat, a małżonek bezrobotnego jest także bezrobotny i utracił prawo do zasiłku z powodu upływu okresu jego pobierania po dniu nabycia prawa do zasiłku przez tego bezrobotnego,
- ▶ samotnie wychowujących co najmniej jedno dziecko w wieku do 15 lat.

Wraz z nabyciem statusu bezrobotnego zostajesz **zgłoszony do ubezpieczenia zdrowotnego** chyba, że posiadasz już inny tytułu do tego ubezpieczenia. Jednocześnie możesz zgłosić do tego ubezpieczenia członków rodziny. Potrzebny będzie Ci w tym celu ich numer PESEL. W przypadku ubezpieczenia dzieci, które osiągnęły pełnoletność, ale nie ukończyły 26 roku życia, uczyć się i nie mają innego tytułu do ubezpieczenia zdrowotnego zobligowany zostaniesz do przedstawienia zaświadczenia ze szkoły bądź legitymacji szkolnej.

Dokumentem potwierdzającym ustalenie Twojego statusu i uprawnień wynikających z tytułu dokonanej rejestracji będzie decyzja, na podstawie której i przy Twoim aktywnym udziale, zostanie określony Twój profil oraz Indywidualny Plan Działania.

**W 2018 roku ogółem w Miejskim Urzędzie Pracy w Płocku zarejestrowano 6.654 osób bezrobotnych w tym 1.363 osób z prawem do zasiłku dla bezrobotnych i 132 osoby poszukujące pracy.**

## 2. PROFILOWANIE

Autor: **KATARZYNA DWORAKOWSKA**, MUP w Płocku

Nieustannie zwiększająca się liczba osób długotrwale bezrobotnych egzekwuje od instytucji rynku pracy działania zmierzające do maksymalnego dopasowania form wsparcia, na które składają się usługi i instrumenty rynku pracy oraz specyficzne elementy wspierające zatrudnienie osób zarejestrowanych.

Profilowanie bezrobotnych, polegające na zidentyfikowaniu osób o wysokim prawdopodobieństwie długotrwałego pozostawania bez pracy i podjęciu odpowiednich działań zapobiegających wystąpieniu tego zjawiska, jest niepodważalnym warunkiem skuteczności przedsięwzięć realizowanych w ramach aktywnej polityki rynku pracy.

Narzędziem służącym do lepszej komunikacji między pracownikami urzędu, a osobami bezrobotnymi jest profil pomocy oznaczający właściwy ze względu na sytuację i potrzeby klienta zakres form pomocy określonych w ustawie o promocji zatrudnienia i instytucjach rynku pracy. Prezentowane narzędzie ma zapobiegać niskiej aktywności zawodowej grup bezrobotnych wymagających szczególnego wsparcia, związanej głównie z długim okresem pozostawania bez pracy.

Celem profilowania jest zastosowanie wobec osoby bezrobotnej takiej pomocy, która najbardziej odpowiada jej aktualnej sytuacji i potrzebom.

Doradca klienta ustalając dla Ciebie profil pomocy dokona analizy Twojej sytuacji na rynku pracy uwzględniając oddalenie od rynku pracy i gotowość do wejścia lub powrotu na rynek pracy.

Oddalenie od rynku pracy to czynniki, które utrudniają Twoje wejście na rynek pracy lub powrót. Dane na podstawie, których doradca klienta ustali Twoje oddalenie od rynku pracy, to: płeć, wiek, znajomość języków obcych, poziom wykształcenia i doświadczenie zawodowe, ewentualny orzeczony stopień niepełnosprawności, czas pozostawania bez pracy, umiejętności, uprawnienia zawodowe, miejsce zamieszkania, dostęp do nowoczesnych form komunikowania się z potencjalnymi pracodawcami oraz urzędem pracy.

Gotowość do wejścia lub powrotu na rynek pracy to czynniki, które wskazują chęć i potrzebę do podjęcia pracy. Dane, na podstawie których doradca klienta ustali Twoją gotowość do wejścia lub powrotu na rynek pracy to Twoja dotychczasowa oraz aktualna gotowość do współpracy.

Twój profil pomocy zostanie ustalany przez doradcę klienta podczas wywiadu. Wywiad ten obejmuje 24 pytania, ale odpowiedź na 8 z nich urząd pracy uzyska już w trakcie Twojej rejestracji. Doradca klienta zaznaczy w specjalnym elektronicznym kwestionariuszu Twoje odpowiedzi, a następnie otrzyma wynik w postaci profilu pomocy. Po zakończeniu wywiadu doradca klienta poinformuje Cię o tym, jakimi formami pomocy zostaniesz objęty w ramach ustalonego profilu pomocy. Ustalenie jednego z trzech profili ma na celu udzielenie Ci skutecznej pomocy ze strony urzędu pracy.

### Wyróżniamy trzy profile pomocy:

- 1. profil pomocy I** – w ramach tego profilu będziesz mógł skorzystać z usługi pośrednictwa pracy, w uzasadnionych przypadkach z usługi poradnictwa zawodowego, wnioskować o sfinansowanie kosztów egzaminów, ubiegać się o środki na podjęcie działalności gospodarczej, wnioskować o bon szkoleniowy\*, bon stażowy\*, bon na zasiedlenie\*.
- 2. profil pomocy II** – w ramach którego będziesz mógł skorzystać z dowolnej formy pomocy określonej w ustawie takiej jak pośrednictwo pracy, poradnictwo zawodowe, wnioskować o przyznanie szkolenia indywidualnego lub grupowego, sfinansowanie studiów podyplomowych, finansowanie kosztów egzaminów, ubiegać się o środki na podjęcie działalności gospodarczej, otrzymać skierowanie do pracy w ramach prac interwencyjnych, czy też doposażenia/wyposażenia stanowiska pracy, wnioskować o bon szkoleniowy, bon stażowy, bon na zasiedlenie.
- 3. profil pomocy III** – w ramach tego profilu urząd pracy zastosuje wobec Ciebie w uzasadnionych przypadkach, poradnictwo zawodowe, skieruje Cię do zatrudnienia wspieranego u pracodawcy, możesz również podjąć pracę w spółdzielni socjalnej zakładanej przez osoby prawne oraz wziąć udział w Programie Aktywizacja i Integracja, w przypadku korzystania ze świadczeń pomocy społecznej.

\* bony są formą wsparcia adresowaną do osób bezrobotnych do 30 roku życia



Foto: Katermangostiar (freepik.com)

Twój profil pomocy może zostać ponownie ustalony przez doradcę klienta w dwóch sytuacjach:

- ▶ Jeśli nastąpi istotna dla Ciebie zmiana np. zmienisz miejsce zamieszkania, podwyższysz swoje kwalifikacje zawodowe, zmieni się Twój stan zdrowia lub Twoja sytuacja rodzinna.
- ▶ Jeżeli IPD nie zakończyło się podjęciem przez Ciebie zatrudnienia.

Ustalenie profilu pomocy osobie bezrobotnej przez doradcę klienta stanowi bazę do przygotowania indywidualnego planu działania (IPD).

**W 2018 roku ogółem w Miejskim Urzędzie Pracy w Płocku przeprowadzono 6.186 wywiadów z osobami bezrobotnymi, które zakończyły się ustaleniem profilu pomocy.**

### 3. INDYWIDUALNY PLAN DZIAŁANIA

Autor: **MILENA WILKOŃSKA** MUP w Płocku

Planowanie i rozwój kariery zawodowej jest procesem trwającym przez całe życie człowieka. Zadaniem doradcy klienta w Miejskim Urzędzie Pracy w Płocku jest towarzyszenie klientowi w istotnych momentach tego procesu i pomaganie w zdobyciu wiedzy o otoczeniu i uwarunkowaniach kluczowych dla podejmowania decyzji zawodowych. Doradcy udostępniają swoim podopiecznym informacje o możliwościach kształcenia lub podnoszenia kwalifikacji w ramach szkolenia, o zawodach oraz rynku pracy. Wszystkie te działania składają się na Indywidualny Plan Działania, który jest przystosowany do profilu pomocy osoby bezrobotnej oraz obejmuje podstawowe usługi rynku pracy wspierane instrumentami rynku pracy. Efektem realizacji IPD powinno być zwiększenie szansy osoby bezrobotnej na rynku pracy, a skutkiem tych działań uzyskanie przez nią zatrudnienia.

Indywidualny Plan Działania zostanie przygotowany przez doradcę klienta we współpracy z Tobą i powinien zawierać:

- ▶ działania możliwe do zastosowania przez urząd pracy w ramach pomocy określonej w ustawie,
- ▶ działania planowane dla Ciebie do samodzielnej realizacji,
- ▶ planowane terminy realizacji poszczególnych działań w ramach IPD,
- ▶ formy, planowaną liczbę i terminy kontaktów z doradcą klienta,
- ▶ termin i warunki zakończenia realizacji indywidualnego planu działania.

Sporządzenie Indywidualnego Planu Działania następuje nie później niż w terminie 60 dni od dnia ustalenia profilu pomocy i trwa:

- ▶ dla I profilu 180 dni,
- ▶ dla II profilu 540 dni,
- ▶ dla III profilu 720 dni.

Doradca klienta w okresie realizacji Indywidualnego Planu Działania, co najmniej raz na 60 dni kontaktuje się z Tobą w celu monitorowania Twojej sytuacji i Twoich postępów

w realizacji przewidzianych dla Ciebie działań. Kontakt z Tobą będzie realizowany w formie spotkania, rozmowy telefonicznej lub wymiany informacji drogą elektroniczną. Doradca klienta w czasie spotkania zaproponuje Ci swoją pomoc przy sporządzeniu dokumentów aplikacyjnych. W razie potrzeby pomoże Ci przygotować od podstaw CV z wykorzystaniem Twoich akt osobowych. W trakcie rozmowy doradczej zostaniesz poinformowany o formach wsparcia, którymi urząd dysponuje w danym momencie, a także przedstawi Ci odpowiednie oferty pracy.

Jeżeli w wyniku realizacji Indywidualnego Planu Działania nie dojdzie do podjęcia przez Ciebie pracy w wyznaczonym okresie doradca klienta dokona analizy IPD i ponownie ustali dla Ciebie profil pomocy. Urząd pracy może także ponownie ustalić Twój profil pomocy w trakcie realizacji działań przewidzianych w ramach IPD gdy nastąpi zmiana Twojej sytuacji w zakresie oddalenia od rynku pracy lub gotowości do wejścia lub powrotu na rynek pracy, uznana przez urząd pracy lub przez Ciebie za uzasadnioną przyczynę do ustalenia nowego profilu pomocy.

Indywidualny Plan Działania powinien być dostosowany do możliwości klienta i nie może zawierać takich elementów, które uniemożliwią późniejszą jego realizację. IPD powinien być prosty w budowie, łatwy do zrozumienia, jego wykonanie powinno prowadzić do osiągnięcia zamierzonego celu w ściśle określonym terminie.

Aby dobrze wybrać pracę, trzeba poznać siebie i odnieść się do aktualnej sytuacji na rynku pracy. Jeżeli zaczniemy od wyboru pracy i sztywno będziemy się tego trzymać, nie mając odpowiednich kwalifikacji i nie próbując ich uzyskać, możemy spotkać się z rozczarowaniem.

Zatem zaczniemy od:

- ▶ poznania Twoich mocnych i słabych stron,
- ▶ wytypowania stanowisk pracy, które mogą Cię zainteresować,
- ▶ określenia Twoich oczekiwań wobec pracy,
- ▶ określenia Twojego środowiska pracy,
- ▶ zapoznania Ciebie z metodami poszukiwania pracy,
- ▶ opracowania dla Ciebie CV i listu motywacyjnego,
- ▶ przygotowania Ciebie do rozmowy kwalifikacyjnej,
- ▶ zbierania informacji o ofertach pracy dla Ciebie,
- ▶ przeprowadzenia analizy podejmowanych przez Ciebie działań celem ewentualnych modyfikacji.

Reasumując Indywidualny Plan Działania zakłada kompleksowe podejście do problemu i obejmuje między innymi propozycję podniesienia Twoich kwalifikacji, pomoc doradcy zawodowego, jak również samodzielne wykonywanie przez Ciebie zadań. W każdym przypadku priorytetem jest rozpoznanie Twoich kwalifikacji, Twojego nastawienia do aktywnego poszukiwania pracy oraz zdiagnozowanie Twojej sytuacji życiowej i materialnej. W Indywidualnym Planie Działania chodzi o to, aby oferowana Tobie pomoc była celowa, usystematyzowana i możliwie intensywna, wzmocniona finansowymi instrumentami, jakimi dysponuje urząd pracy.

**W 2018 roku ogółem w Miejskim Urzędzie Pracy w Płocku rozpoczęto realizację 6.167 Indywidualnych Planów Działania.**

# Aktywne programy rynku pracy realizowane przez Miejski Urząd Pracy w Płocku



**DANUTA LEWANDOWSKA, MAŁGORZATA OLENDER**

MUP w Płocku

## STAŻ

Miejski Urząd Pracy w Płocku od dnia 17 grudnia 2018 r. rozpoczął nabór wniosków w sprawie zawarcia umowy o zorganizowanie stażu w ramach Programu Operacyjnego Wiedza Edukacja Rozwój 2014 – 2020 (PO WER 2014-2020) współfinansowanego ze środków Unii Europejskiej w ramach Europejskiego Funduszu Społecznego w ramach projektu „Aktywizacja osób młodych pozostających bez pracy w Mieście Płocku (III)”.

Nabór wniosków w sprawie zawarcia umowy o zorganizowanie stażu będzie prowadzony do wyczerpania limitu miejsc.

W bieżącym roku w ramach w/w projektu MUP w Płocku zorganizuje w okresie od 4 lutego do dnia

1 czerwca – 126 miejsc stażu na okres od 3 do 6 miesięcy.

Uczestnikami projektu mogą być osoby młode w wieku 18-29 lat bez pracy, zarejestrowane w Miejskim Urzędzie Pracy w Płocku jako bezrobotne z ustalonym II profilem pomocy, które nie uczestniczą w kształceniu i szkoleniu (tzw. „Młodzież NEET”, zgodnie z definicją osoby z kategorii NEET przyjętą w PO WER 2014-2020), w tym osoby z niepełnosprawnościami i osoby długotrwale bezrobotne (zgodnie z definicją przyjętą przez Komisję Europejską).

Miejski Urząd Pracy w Płocku organizując miejsca stażu w ramach PO WER 2014-2020 preferuje wnioski organizatorów deklarujących zatrudnienie z własnych środków (bez udziału środków Funduszu Pracy) na nieprzerwany okres co najmniej 3 pełnych miesięcy bezpośrednio po zakończeniu stażu, na podstawie umowy o pracę w wymiarze nie niższym niż ½ etatu;

## BON NA ZASIEDLENIE

Miejski Urząd Pracy w Płocku od dnia 1 lutego br. rozpoczął nabór wniosków o przyznanie bonu na zasiedlenie dla osób do 30 roku życia w ramach Programu Operacyjnego Wiedza Edukacja Rozwój 2014 – 2020 (PO WER 2014-2020) współfinansowanego ze środków Unii Europejskiej w ramach Europejskiego Funduszu Społecznego.

W ramach projektu „Aktywizacja osób młodych pozostających bez pracy w Mieście Płocku (III)” MUP w Płocku planuje udzielić bonu na zasiedlenie 30 uczestnikom projektu.

Nabór wniosków w sprawie zawarcia umowy o zorganizowanie stażu w ramach w/w projektu będzie prowadzony do wyczerpania limitu miejsc.

Uczestnikami projektu mogą być osoby młode w wieku 18-29 lat bez pracy, zarejestrowane w Miejskim Urzędzie Pracy w Płocku jako bezrobotne z ustalonym II profilem pomocy lub w uzasadnionych przypadkach z I profilem pomocy, które nie uczestniczą w kształceniu i szkoleniu (tzw. „Młodzież NEET”, zgodnie z definicją osoby z kategorii NEET przyjętą w PO

WER 2014-2020), w tym osoby z niepełnosprawnościami i osoby długotrwale bezrobotne (zgodnie z definicją przyjętą przez Komisję Europejską).



## PRACE INTERWENCYJNE

Miejski Urząd Pracy w Płocku od dnia 1 lutego br. rozpoczął nabór wniosków o zorganizowanie prac interwencyjnych. Nabór wniosków będzie prowadzony do wyczerpania ustalonego limitu środków na ten cel.

MUP w Płocku do końca br. planuje zorganizować 55 miejsc pracy.

Refundacja dla pracodawcy części kosztów poniesionych na wynagrodzenia, nagrody oraz składki na ubezpieczenia społeczne za zatrudnioną uprawnioną osobę, dokonywana jest przez okres 6 miesięcy. Maksymalna kwota refundacji wynagrodzenia brutto za jeden miesiąc za 1 osobę wynosi 840,00 zł plus składki na ubezpieczenia społeczne od wskazanej kwoty refundacji.

### ▶ **Informacji na temat ww. programów udzielają pracownicy Miejskiego Urzędu Pracy w Płocku:**

Dział Instrumentów Rynku Pracy – pokój nr 209 (II piętro),  
telefon: 24 367 18 38, e-mail: [instrumenty@mup.plock.eu](mailto:instrumenty@mup.plock.eu)

Szczegółowe informacje zamieszczone zostały również na stronie internetowej:

[www.muplock.praca.gov.pl](http://www.muplock.praca.gov.pl)

## SZKOLENIA

Miejski Urząd Pracy w Płocku od dnia 1 lutego br. rozpoczął nabór wniosków o skierowanie na szkolenie wskazane przez osobę uprawnioną (szkolenia indywidualne).

MUP w Płocku kieruje bezrobotnego na wskazane przez niego szkolenie, jeżeli uzasadni on celowość tego szkolenia, a jego koszt w części finansowanej z Funduszu Pracy nie przekroczy 300% przeciętnego wynagrodzenia. Szkolenia takie Miejski Urząd Pracy w Płocku

dofinansowuje w 100%. Skierowanie na szkolenie wskazane przez osobę następuje po złożeniu wniosku. Uzasadnienie celowości może nastąpić poprzez:

- ▶ oświadczenie przyszłego pracodawcy o zamiarze powierzenia tej osobie odpowiedniej pracy lub
  - ▶ oświadczenie o zamiarze podjęcia działalności gospodarczej lub
- uzasadnienie własne dotyczące celowości skierowania na wskazane szkolenie.

Miejski Urząd Pracy w Płocku finansuje ze środków Funduszu Pracy koszty szkolenia skierowanej osobie do wysokości 6.000,00 zł. W przypadku, gdy koszt szkolenia przewyższa w/w kwotę, pozostałe koszty ponosi osoba bezrobotna.

Nabór wniosków będzie prowadzony do wyczerpania limitu środków przeznaczonych na ten cel.

## EGZAMINY

Miejski Urząd Pracy w Płocku od dnia 1 lutego br. rozpoczął nabór wniosków o sfinansowanie kosztów egzaminu lub uzyskania licencji.

MUP w Płocku na wniosek osoby uprawnionej, może sfinansować ze środków Funduszu Pracy koszty egzaminów umożliwiających uzyskanie świadectw, dyplomów, zaświadczeń, określonych uprawnień zawodowych lub tytułów zawodowych oraz koszty uzyskania licencji niezbędnych do wykonywania danego zawodu.

Koszty egzaminu/licencji mogą być sfinansowane do wysokości przeciętnego wynagrodzenia obowiązującego w dniu podpisania umowy o sfinansowanie kosztów egzaminu/licencji.

Urząd Pracy nie finansuje kosztów poprawkowych egzaminów umożliwiających uzyskanie świadectw, dyplomów, zaświadczeń, określonych uprawnień zawodowych lub tytułów zawodowych oraz licencji niezbędnych do wykonywania danego zawodu.

Nie podlegają sfinansowaniu koszty egzaminu (uzyskania licencji), który(ą) osoba złożyła (uzyskała) bez zgody Miejskiego Urzędu Pracy w Płocku.

Sfinansowanie kosztu egzaminu następuje po złożeniu wniosku. Uzasadnienie celowości może nastąpić poprzez:

- ▶ oświadczenie przyszłego pracodawcy o zamiarze powierzenia tej osobie odpowiedniej pracy lub
  - ▶ oświadczenie o zamiarze podjęcia działalności gospodarczej lub
- uzasadnienie własne dotyczące celowości skierowania na wskazany egzamin.

Nabór wniosków będzie prowadzony do wyczerpania limitu środków przeznaczonych na ten cel.

- ▶ **Informacji na temat ww. programów udzielają pracownicy Miejskiego Urzędu Pracy w Płocku:**

Dział Poradnictwa i Szkoleń – pokój nr 216/217 (II piętro),  
telefon: 24 367 18 66/11, e-mail: [szkolenia@mup.plock.eu](mailto:szkolenia@mup.plock.eu)

Szczegółowe informacje zamieszczone zostały również na stronie internetowej:  
[www.muplock.praca.gov.pl](http://www.muplock.praca.gov.pl)



# Krajowy Fundusz Szkoleniowy – edycja 2019

 **MARIA KLAŚ, MAŁGORZATA OLENDER**  
MUP w Płocku

**Krajowy Fundusz Szkoleniowy (KFS)** to wydzielona część środków Funduszu Pracy określona w planie Funduszu Pracy na dany rok budżetowy, przeznaczona na wsparcie kształcenia ustawicznego podejmowanego z inicjatywy lub za zgodą pracodawcy. Celem utworzenia KFS jest zapobieganie utracie zatrudnienia przez osoby pracujące z powodu kompetencji nieadekwatnych do wymagań dynamicznie zmieniającej się gospodarki. Zwiększenie inwestycji w potencjał kadrowy powinno poprawić zarówno pozycję firm, jak i samych pracowników na konkurencyjnym rynku pracy.

W pierwszej kolejności wsparcie będzie przyznawane pracodawcom, którzy spełniają wymagania przynajmniej jednego z **priorytetów** Ministra Rodziny, Pracy i Polityki Społecznej dotyczące wydatkowania środków KFS, w roku 2019, przeznaczonych na kształcenie ustawiczne pracowników i pracodawców:

- 1. Priorytet 1** – Wsparcie kształcenia ustawicznego w zidentyfikowanych w danym powiecie lub województwie zawodach deficytowych;
- 2. Priorytet 2** – Wsparcie kształcenia ustawicznego osób, które nie posiadają świadectwa dojrzałości;
- 3. Priorytet 3** – Wsparcie kształcenia ustawicznego pracowników pochodzących z grup zagrożonych ubóstwem lub wykluczeniem społecznym, zatrudnionych w podmiotach posiadających status przedsiębiorstwa społecznego, wskazanych na liście przedsiębiorstw społecznych prowadzonej przez MRPiPS, członków lub pracowników spółdzielni społecznych pochodzących z grup, o których mowa w art. 4 ust. 1 ustawy o spółdzielniach społecznych lub pracowników Zakładów Aktywności Zawodowej;
- 4. Priorytet 4** – Wsparcie kształcenia ustawicznego osób, które mogą udokumentować wykonywanie przez co najmniej 15 lat prac w szczególnych warunkach lub o szczególnym charakterze, a którym nie przysługuje prawo do emerytury pomostowej;
- 5. Priorytet 5** – Wsparcie kształcenia ustawicznego instruktorów praktycznej nauki zawodu, nauczycieli kształcenia zawodowego oraz pozostałych nauczycieli, o ile podjęcie kształcenia ustawicznego umożliwi im pozostanie w zatrudnieniu;
- 6. Priorytet 6** – Wsparcie kształcenia ustawicznego osób po 45 roku życia.

O przyznanie środków z KFS mogą ubiegać się wszyscy pracodawcy, w rozumieniu przepisów ustawy, którzy zamierzają inwestować w podnoszenie swoich własnych kompetencji lub kompetencji osób pracujących w firmie. Osoba prowadząca działalność gospodarczą niezatrudniająca żadnego pracownika nie jest pracodawcą.

Przy ubieganiu się o przyznanie środków z KFS bez znaczenia jest rodzaj umowy o pracę na podstawie, której zatrudnieni są pracownicy (np. umowa o pracę na czas nieokreślony, umowa o pracę na czas określony, umowa na zastępstwo), a także czy wykonują oni pracę na pełen, czy na część etatu.

Miejski Urząd Pracy w Płocku przeznaczy środki KFS na sfinansowanie działań obejmujących kształcenie ustawiczne pracowników i pracodawcy, na które składają się:

- ▶ **kursy i studia podyplomowe** realizowane z inicjatywy pracodawcy lub za jego zgodą. Termin zakończenia szkolenia i studiów podyplomowych nie może być dłuższy niż grudzień 2020 roku;
- ▶ **egzamin**y umożliwiające uzyskanie dokumentów potwierdzających nabycie umiejętności, kwalifikacji lub uprawnień zawodowych;

Pracodawca może otrzymać środki z KFS na finansowanie:

- ▶ **80%** kosztów kształcenia ustawicznego, nie więcej jednak niż do wysokości 300% przeciętnego wynagrodzenia w danym roku na jednego uczestnika (20% kosztów pokrywa pracodawca – wkład własny).

Przy wyliczaniu wkładu własnego uwzględniane są wyłącznie koszty samego kształcenia ustawicznego. Nie podlegają natomiast uwzględnieniu pozostałe koszty, jakie ponosi pracodawca w związku z udziałem pracowników w kształceniu ustawicznym np. wynagrodzenia za godziny nieobecności w pracy w związku z uczestnictwem w zajęciach, kosztów delegacji w przypadku konieczności dojazdu do miejscowości innej niż miejsce pracy itp.

- ▶ **100%** kosztów kształcenia ustawicznego, jeśli należy do grupy mikroprzedsiębiorców, nie więcej jednak niż do wysokości 300% przeciętnego wynagrodzenia w danym roku na jednego uczestnika.

W związku z przyznaniem przez Ministra Rodziny, Pracy i Polityki Społecznej ograniczonego limitu środków KFS na finansowanie kształcenia ustawicznego przy bardzo dużym zainteresowaniu pracodawców tą formą wsparcia, kierując się zasadą racjonalności i gospodarności wydatkowania środków publicznych, celem objęcia wsparciem jak największej liczby pracodawców, Urząd wprowadza następujące ograniczenia w zakresie finansowania:

**1. Maksymalna kwota dofinansowania jednego działania dla 1 pracownika wynosi:**

- a) w przypadku kursów – **do 6 000,00zł;**
- b) w przypadku studiów podyplomowych – **do 8 000,00zł.**

**2. Maksymalna kwota dofinansowania kształcenia ustawicznego w 2019 roku wynosi:**

- a) w przypadku mikroprzedsiębiorstwa – **nie więcej niż 30.000,00 zł na firmę,**
- b) w pozostałych przypadkach – **nie więcej niż 60.000,00 zł na firmę.**

**Miejski Urząd Pracy w Płocku przyznaje środki na kształcenie ustawiczne pracowników świadczących pracę wyłącznie na terenie miasta Płocka.**



Podstawą ubiegania się o przyznanie środków z KFS jest złożenie przez pracodawcę wniosku na obowiązującym w urzędzie formularzu, wypełnionym czytelnie, w terminach naboru ogłoszonych przez Urząd, wraz z wymaganymi załącznikami, w postaci:

- a) papierowej osobiście, drogą pocztową lub za pośrednictwem kuriera,
- b) elektronicznej (przez ePUAP).

Wniosek w Miejskim Urzędzie Pracy w Płocku mogą składać pracodawcy mający siedzibę lub prowadzący działalność gospodarczą na terenie miasta Płocka. Pracodawca składający wniosek powinien posiadać w Centralnej Ewidencji i Informacji o Działalności Gospodarczej (CEiDG) lub w Krajowym Rejestrze Sądowym (KRS) adres siedziby lub miejsca wykonywania działalności zgodnie z właściwością miejscową urzędu. W przypadku podmiotów nie podlegających wpisowi do CEiDG/KRS pracodawca przedstawia kopię dokumentu potwierdzającego miejsce prowadzenia działalności.

Wnioski pracodawców rozpatrywane są zgodnie z kryteriami określonymi w § 6 ust. 5 Rozporządzenia Ministra Pracy i Polityki Społecznej z dnia 14 maja 2014 r. w sprawie przyznawania środków z Krajowego Funduszu Szkoleniowego (tekst jednolity Dz. U. z 2018r. poz. 117). W przypadku wniosków, które uzyskają taką samą liczbę punktów, w celu ustalenia kolejności przydziału środków, będą brane pod uwagę dodatkowe kryteria, np. czy pracodawca korzystał w okresie ostatnich 2 lat ze środków KFS.

- ▶ Szczegółowe Zasady przyznawania pracodawcy środków z Krajowego Funduszu Szkoleniowego (KFS) w Miejskim Urzędzie Pracy w Płocku w roku 2019 znajdują się na stronie Miejskiego Urzędu Pracy w Płocku w zakładce **Strona główna → Dla pracodawców i przedsiębiorców → Podnoszenie kompetencji i kwalifikacji pracowników i kandydatów do pracy → Krajowy Fundusz Szkoleniowy – dodatkowe informacje**

# Podsumowanie Targów Pracy



**PŁOCKIE TARGI  
AKTYWNOŚCI  
ZAWODOWEJ  
2018**

 **MONIKA ZARĘBA**  
MUP w Płocku



**11 października 2018 r.** w Hali Widowiskowo-Sportowej ORLEN ARENA Płock odbyły się kolejne **Płockie Targi Aktywności Zawodowej**.

Organizatorami tegorocznej edycji Targów byli: **Miejski Urząd Pracy w Płocku, Powiatowy Urząd Pracy w Płocku, Wojewódzki Urząd Pracy w Warszawie Filia w Płocku**.

Patronat honorowy nad Targami objęli: **Minister Rodziny, Pracy i Polityki Społecznej Elżbieta Rafalska** (która przesłała specjalne słowo podziękowania za organizację wydarzenia), **Marszałek Województwa Mazowieckiego Adam Struzik, Prezydent Miasta Płocka Andrzej Nowakowski** oraz **Starosta Płocki Mariusz Bieniek**.

**Partner Technologiczny** przedsięwzięcia **Petrotel Sp. z o.o.** zapewnił wszystkim wystawcom oraz odwiedzającym Targi darmowy dostęp do sieci wi-fi.

Podczas tegorocznych Targów swoją ofertę zaprezentowało 74 wystawców o różnorodnym profilu działalności. Pracodawcy dysponowali 97 ofertami pracy, przy czym w wielu przypadkach poszukiwano kandydatów na więcej niż jedno miejsce pracy. Wydarzenie zostało również wzbogacone o prezentację firm, które rozpoczęły swoją działalność przy udziale środków z urzędów pracy. W związku z rosnącym zainteresowaniem zatrudnieniem cudzoziemców podczas Targów działał punkt informacyjny Pobyt i praca cudzoziemców w Polsce, gdzie dyżurowali przedstawiciele Nadwiślańskiego Oddziału Straży Granicznej, Mazowieckiego Urzędu Wojewódzkiego oraz urzędów pracy.

Na stoisku Miejskiego Urzędu Pracy w Płocku osoby bezrobotne i poszukujące pracy miały możliwość zapoznania się z ofertami pracy będącymi w dyspozycji tutejszego urzędu pracy oraz skorzystania z pomocy doradcy zawodowego.



Tegoroczna formuła Targów została również wzbogacona o panel konferencyjny „Kształcenie przez całe życie kluczem do sukcesu zawodowego”, w trakcie którego zaprezentowano następujące tematy:

- ▶ **Szkolenia finansowane z Funduszu Pracy szansą na aktywizację zawodową osób bezrobotnych** – Krzysztof Buczkowski (MUP Płock),
- ▶ **Wybrane cechy rynku pracy subregionu płockiego w opinii jego mieszkańców** – dr Andrzej Jagodziński (Państwowa Wyższa Szkoła Zawodowa w Płocku) i dr Agnieszka Krzętowska (Politechnika Warszawska Filia w Płocku Kolegium Nauk Ekonomicznych),
- ▶ **Studenci Politechniki Warszawskiej Filii w Płocku na rynku pracy** – dr inż. Łukasz Gościński (Politechnika Warszawska Filia w Płocku),
- ▶ **Trzy wymiary uczenia się przez całe życie** – dr Małgorzata Kamińska (Szkoła Wyższa im. Pawła Włodkowica w Płocku),
- ▶ **Planowanie ścieżki edukacyjnej początkiem Twojej kariery** – Iwona Mączka (ELAB Education Laboratory).

Targi Pracy stworzyły szereg możliwości aktywizacji lokalnego rynku pracy. Dla firm były szansą zapisania się w świadomości przyszłych pracowników, zaprezentowania swojej marki prowadzonych projektów rekrutacyjnych oraz wstąpienia się w oczekiwania potencjalnych kandydatów.

Dla uczestniczących w Targach osób, aktywnie poszukujących zatrudnienia były możliwością spotkania w jednym miejscu przedstawicieli firm działających w różnych branżach i zweryfikowania swoich oczekiwań w bezpośrednim kontakcie.



# Miejska Rada Rynku Pracy w Płocku



**MAŁGORZATA ZIEMBICKA**

MUP w Płocku

W dniu 13 grudnia 2018 roku odbyło się ostatnie w tym roku posiedzenie Miejskiej Rady Rynku Pracy w Płocku.

Pełniący obowiązki Dyrektora MUP w Płocku Pan Daniel Olender szczególną uwagę zwrócił na spadek ogólnej liczby bezrobotnych zarejestrowanych w Miejskim Urzędzie Pracy w Płocku o 270 os. w porównaniu z danymi za listopad 2017 r. oraz wzrost (o 31 os.) w porównaniu z danymi za październik 2018 r. Liczba bezrobotnych na koniec miesiąca wyniosła 4.234 osoby.

Następnie przystąpił do omówienia zmian w Planie Finansowym Miejskiego Urzędu Pracy w Płocku na finansowanie programów na rzecz promocji zatrudnienia, łagodzenia skutków bezrobocia i aktywizacji zawodowej w 2018 roku.

Wyjaśnił, że zgodnie z decyzją finansową Ministra Rodziny, Pracy i Polityki Społecznej z 07.09.2018 r. na 2018 r. zostały przyznane z rezerwy ministra właściwego do spraw pracy, na wniosek Marszałka Województwa, dodatkowe środki Funduszu Pracy w kwocie 100,0 tys. zł na realizację przez Miejski Urząd Pracy w Płocku programu aktywizacji zawodowej bezrobotnych w wieku 45 lat i powyżej. Cała kwota została przeznaczona na jednorazowe środki na działalność gospodarczą. Była to forma wsparcia, która cieszyła się wśród osób bezrobotnych bardzo dużym zainteresowaniem. Miejski Urząd Pracy w Płocku dodatkowo dwukrotnie pozyskał na ten cel środki z rezerwy ministra.

Dzięki zmianom w Planie organizacji nowych miejsc pracy, stażu, szkoleń i samozatrudnienia w ramach aktywnych programów rynku pracy przez Miejski Urząd Pracy w Płocku w 2018 roku 842 osoby bezrobotne zostały zaktywizowane. Współfinansowano lub sfinansowano z Krajowego Funduszu Szkoleniowego również szkolenia dla 415 pracowników płockich firm.

Przesunięcia w Planie finansowym Funduszu Pracy w układzie paragrafów klasyfikacji budżetowej na finansowanie innych fakultatywnych zadań w 2018 roku pomogły w zakupie: 20 zestawów komputerowych, 7 drukarek, 2 skanerów, 8 ups i 3 dysków przenośnych do przechowywania kopii bezpieczeństwa.

Spśród członków Rady dwóch przedstawicieli zostało oddelegowanych do komisji konkursowej dokonującej wyboru kandydata na stanowisko dyrektora Miejskiego Urzędu Pracy w Płocku.

Członkowie Rady podczas posiedzenia zaopiniowali dwa wnioski w przedmiocie umorzenia nienależnie pobranych świadczeń przez osoby bezrobotne.

# Barometr zawodów 2019 dla miasta Płocka

 **EWA BRZOSKO**  
MUP w Płocku

**Barometr zawodów**<sup>1</sup> jest jednoroczną prognozą zapotrzebowania na pracowników w określonych zawodach. Uczestnicy tego badania w oparciu o osobiste doświadczenia zawodowe, wiedzę o lokalnym rynku pracy oraz dane statystyczne, dotyczące zarówno liczby ofert pracy, jak i ilości zarejestrowanych osób bezrobotnych, kategoryzują zawody na 3 grupy:<sup>2</sup>

- ▶ **zawody deficytowe** – zapotrzebowanie na nie wśród pracodawców będzie duże, natomiast ilość chętnych i odpowiednio wykwalifikowanych pracowników w tych zawodach – niewielka, co oznacza, że najprawdopodobniej nie powinny wystąpić trudności ze znalezieniem pracy w tych zawodach (zapotrzebowanie – duże; podaż – niewielka),
- ▶ **zawody zrównoważone** – liczba ofert pracy w danym zawodzie jest równoważna w stosunku do ilości chętnych i odpowiednio wykwalifikowanych osób w tych zawodach (podaż i popyt równoważą się),
- ▶ **zawody nadwyżkowe** – zapotrzebowanie na nie wśród pracodawców jest niewielkie, a dodatkowo ilość osób wykwalifikowanych w tych zawodach jest zbyt duża, co oznacza, że znalezienie pracy w tych zawodach może okazać się o wiele trudniejsze (zapotrzebowanie – małe; podaż – duża).

Poniżej zaprezentowana prognoza<sup>3</sup> powstała w wyniku spotkania ekspertów, które odbyło się w dniu 13 września 2018 r. w ramach kolejnej, czwartej już edycji badania. Uczestniczyli w nim przedstawiciele Miejskiego Urzędu Pracy w Płocku, płockiej filii Wojewódzkiego Urzędu Pracy w Warszawie, Mazowieckiego Obserwatorium Rynku Pracy, Izby Gospodarczej Regionu Płockiego, Zakładu Doskonalenia Zawodowego w Płocku oraz KTI Poland S.A.



<sup>1</sup> <https://barometrzwodow.pl/strona-glowna/o-badaniu>,

<sup>2</sup> Tamże,

<sup>3</sup> [https://barometrzwodow.pl/userfiles/Barometr/2019/mazowieckie/BAROMETR\\_ZAWODOW\\_wojewodztwo\\_mazowieckie\\_2019\\_Plock.pdf](https://barometrzwodow.pl/userfiles/Barometr/2019/mazowieckie/BAROMETR_ZAWODOW_wojewodztwo_mazowieckie_2019_Plock.pdf)

## Barometr zawodów 2019 – miasto Płock

### DEFICYT

Analitycy, testerzy i operatorzy systemów teleinformatycznych  
Betoniarze i zbrojarze  
Brukarze  
Cieśle i stolarze budowlani  
Dekarze i blacharze budowlani  
Elektrycy, elektromechanicy i elektrycy  
Fizjoterapeuci i masażyści  
Inżynierowie elektrycy i energetycy  
Kelnerzy i barmani  
Kierowcy autobusów

Kierowcy samochodów ciężarowych i ciągników siodłowych  
Krawcy i pracownicy produkcji odzieży  
Kucharze  
Lekarze  
Monterzy konstrukcji metalowych  
Murarze i tynkarze  
Nauczyciele praktycznej nauki zawodu  
Nauczyciele przedmiotów zawodowych

Operatorzy i mechanicy sprzętu do robót ziemnych  
Pielęgniarki i położne  
Pracownicy służb mundurowych  
Pracownicy telefonicznej i elektronicznej obsługi klienta, ankieterzy, teleankieterzy  
Projektanci i administratorzy baz danych, programiści  
Spawacze  
Specjaliści elektroniki, automatyki i robotyki

### RÓWNOWAGA

Administratorzy stron internetowych  
Agenci ubezpieczeniowi  
Akustycy i realizatorzy dźwięku  
Animatory kultury i organizatorzy imprez  
Architekci i urbanisci  
Architekci krajobrazu  
Archiwiści i muzealnicy  
Asystenci w edukacji  
Bibliotekoznawcy, bibliotekarze i specjaliści informacji naukowej  
Biolodzy, biotechnolodzy, biochemicy  
Blacharze i lakiernicy samochodowi  
Cukiernicy  
Dentyści  
Diagności samochodowi  
Dziennikarze i redaktorzy  
Farmaceuci  
Filolodzy i tłumacze  
Floryści  
Fotografowie  
Fryzjerzy  
Geodeci i kartografowie  
Gospodarze obiektów, portierzy, woźni i dozorczy  
Graficy komputerowi  
Inspektorzy nadzoru budowlanego  
Instruktorzy nauki jazdy  
Instruktorzy rekreacji i sportu

Inżynierowie budownictwa  
Inżynierowie chemicy i chemicy  
Inżynierowie mechanicy  
Kamieniarze  
Kierowcy samochodów osobowych  
Kierownicy budowy  
Kierownicy ds. logistyki  
Kierownicy ds. produkcji  
Kierownicy ds. usług  
Kierownicy ds. zarządzania i obsługi biznesu  
Kierownicy sprzedaży  
Kierownicy w instytucjach społecznych i kultury  
Kosmetyczki  
Lakiernicy  
Listonosze i kurierzy  
Logopedzi i audiofonolodzy  
Magazynierzy  
Mechanicy maszyn i urządzeń  
Mechanicy pojazdów samochodowych  
Monterzy elektroniki  
Monterzy instalacji budowlanych  
Monterzy maszyn i urządzeń  
Monterzy okien i szklarzy  
Nauczyciele języków obcych i lektorzy  
Nauczyciele nauczania początkowego  
Nauczyciele przedmiotów ogólnokształcących

Nauczyciele przedszkoli  
Nauczyciele szkół specjalnych i oddziałów integracyjnych  
Ogrodnicy i sadownicy  
Operatorzy maszyn do produkcji wyrobów chemicznych  
Operatorzy maszyn do produkcji wyrobów z gumy i tworzyw sztucznych  
Operatorzy maszyn włókienniczych  
Operatorzy obrabiarek skrawających  
Operatorzy urządzeń dźwigowo-transportowych  
Opiekunki dziecięce  
Opiekunowie osoby starszej lub niepełnosprawnej  
Optycy i pracownicy wytwarzający protezy  
Pedagodzy  
Piekarze  
Plastycy, dekoratorzy wnętrz i konserwatorzy zabytków  
Pomoce kuchenne  
Pracownicy administracyjni i biurowi  
Pracownicy biur podróży i organizatorzy obsługi turystycznej  
Pracownicy ds. budownictwa drogowego  
Pracownicy ds. finansowo-księgowych ze znajomością języków obcych  
Pracownicy ds. jakości



Pracownicy ds. ochrony środowiska i BHP

Pracownicy ds. rachunkowości i księgowości

Pracownicy ds. techniki dentystycznej

Pracownicy fizyczni w produkcji i pracach prostych

Pracownicy myjni, pralni i prasowalni

Pracownicy obsługi ruchu szynowego

Pracownicy ochrony fizycznej

Pracownicy poczty

Pracownicy poligraficzni

Pracownicy przetwórstwa metali

Pracownicy przetwórstwa spożywczego

Pracownicy robót wykończeniowych w budownictwie

Pracownicy socjalni

Pracownicy sprzedaży internetowej

Pracownicy usług pogrzebowych

Pracownicy zajmujący się zwierzętami

Prawnicy

Przedstawiciele handlowi

Psycholodzy i psychoterapeuci

Ratownicy medyczni

Recepcjoniści i rejestratorzy

Robotnicy budowlani

Robotnicy obróbki drewna i stolalarze

Robotnicy obróbki skóry

Rzemieślnicy obróbki szkła i metali szlachetnych

Samodzielni księgowi

Sekretarki i asystenci

Specjaliści administracji publicznej

Specjaliści ds. finansowych

Specjaliści ds. organizacji produkcji

Specjaliści ds. PR, reklamy, marketingu i sprzedaży

Specjaliści ds. rynku nieruchomości

Specjaliści ds. zarządzania zasobami ludzkimi i rekrutacji

Specjaliści technologii żywności i żywienia

Specjaliści telekomunikacji

Spedytorzy i logistycy

Sprzątaczk i pokojowe

Sprzedawcy i kasjerzy

Szefowie kuchni

Ślusarze

Tapicerzy

Technicy budownictwa

Technicy mechanicy

Weterynarze

Windykatorzy

Wychowawcy w placówkach oświatowych i opiekuńczych

Zaopatrzeniowcy i dostawcy

Ekonomiści

Filozofowie, historycy, politolodzy i kulturoznawcy

Inżynierowie inżynierii środowiska

Technicy informatycy

Socjologzy i specjaliści ds. badań społecznoekonomicznych

[www.barometrzedowow.pl](http://www.barometrzedowow.pl)

„Barometr zawodów” jest prognozą zapotrzebowania na pracowników w 2019 r. Badanie zostało przeprowadzone przez ekspertów na przełomie III i IV kwartału 2018 r.

Sytuacja w niektórych zawodach może się zmienić w zależności od uwarunkowań rynkowych.

REALIZATOR BADANIA



KOORDYNATOR WOJEWÓDZKI



WOJEWÓDZKI URZĄD PRACY  
w WARSZAWIE

# Świadczenia dla bezrobotnych a praca za granicą

– urzędnik służb zatrudnienia radzi



**MIROSŁAWA MICHALSKA**

Wojewódzki Urząd Pracy w Warszawie – Filia w Płocku

Osoba powracająca z pracy za granicą w kraju Unii Europejskiej lub Europejskiego Obszaru Gospodarczego (Norwegia, Islandia, Lichtenstein) oraz Szwajcarii ma **prawo do transferu zasiłku dla bezrobotnych w ramach przyznanego prawa do świadczeń w kraju ostatniego zatrudnienia. W tym celu przed wyjazdem z kraju ostatniego zatrudnienia** powinna wystąpić o zasiłek dla bezrobotnych, a po nabyciu prawa do zasiłku o wydanie dokument U2, który uprawnia do pobierania zasiłku przyznanego za granicą w Polsce.

Zasiłek transferowy przysługuje przez okres trzech miesięcy (może być przedłużony do 6 miesięcy) w wysokości ustalonej przez urząd pracy przyznający zasiłek. Aby przedłużyć transfer zasiłku należy złożyć wniosek do urzędu zagranicznego przed upływem 3 miesięcy. Okres, w którym przyznano prawo do transferu świadczenia nie może być dłuższy niż okres, na jaki przyznano zasiłek.

Osoba transferująca zasiłek z zagranicy musi zarejestrować się, w ciągu 7 dni od wyjazdu z państwa ostatniego zatrudnienia, w powiatowym/miejskim urzędzie pracy właściwym dla miejsca zamieszkania w Polsce jako osoba poszukująca pracy i przedłożyć dokument U2 w wojewódzkim urzędzie pracy celem potwierdzenia faktu rejestracji w kraju ostatniego zatrudnienia.

Przed upływem okresu transferu osoba ma prawo powrócić do kraju ostatniego zatrudnienia i kontynuować tam pobieranie zasiłku, o ile nie wykorzystata już całego okresu zasiłkowego w trakcie transferu.

Należy zaznaczyć, że kwoty zasiłków „zagranicznych” są wyższe od polskiego zasiłku, dlatego warto zarejestrować się w zagranicznym urzędzie pracy i dopiero potem wracać do kraju z przyznanym zasiłkiem. Zasiłki transferowane są głównie z Holandii, Niemiec, Norwegii, w dalszej kolejności z Irlandii, Islandii i Danii.

**Osoba która nabyła prawo do zasiłku dla bezrobotnych w Polsce i chciałaby transferować przyznany zasiłek do kraju poszukiwania pracy (państwa UE/EOG i Szwajcarii) powinna złożyć wniosek w wojewódzkim urzędzie pracy o wydanie dokumentu PDU2.**

W przypadku podjęcia decyzji w sprawie wyjazdu z Polski w celu poszukiwania zatrudnienia w innym niż Polska kraju członkowskim osoba bezrobotna powinna: zgłosić zamiar wyjazdu w swoim powiatowym/miejskim urzędzie pracy i złożyć wniosek o wydanie dokumentu U2 z miesięcznym wyprzedzeniem w wojewódzkim urzędzie pracy właściwym ze względu na miejsce zamieszkania.



Jeżeli osoba nie wystąpiła o transfer zasiłku może starać się o **prawo do zasiłku dla bezrobotnych w Polsce z zaliczeniem okresu zatrudnienia za granicą**. Należy pamiętać, żeby przed wyjazdem do Polski wystąpić o dokument U1 potwierdzający okresy ubezpieczenia i zatrudnienia przebyte za granicą. W przypadku braku tego dokumentu wojewódzki urząd pracy wystąpi o potwierdzenie okresów zatrudnienia przebytych za granicą na podstawie dokumentów przedłożonych przez osobę wraz z wnioskiem o zasiłek dla bezrobotnych.

Należy pamiętać że zgodnie z art. 61 Rozporządzenia Parlamentu Europejskiego i Rady (WE) Nr 883/2004 bezrobotny ubiegający się o świadczenia z tytułu bezrobocia ma prawo do uwzględnienia, w niezbędnym zakresie, okresów ubezpieczenia, zatrudnienia lub pracy na własny rachunek przebytych w innych państwach członkowskich Unii Europejskiej, pozostałych państwach Europejskiego Obszaru Gospodarczego lub Szwajcarii, **pod warunkiem spełnienia ostatniego okresu ubezpieczenia na terytorium państwa, w którym ubiega się o zasiłek dla bezrobotnych**.

Wyjątek od powyższej zasady wprowadza art. 65 ust. 5 pkt a) ww. rozporządzenia, który stanowi, że bezrobotny, który, w okresie swojego ostatniego zatrudnienia lub pracy na własny rachunek, zamieszkiwał w innym państwie członkowskim niż państwo wykonywania pracy i pozostaje w dyspozycji urzędu pracy państwa zamieszkania, korzysta ze świadczeń zgodnie z ustawodawstwem tego państwa zamieszkania, tak jak gdyby ostatni okres pracy został spełniony w tym państwie. W tym celu osoba zobowiązana jest do złożenia oświadczenia w wojewódzkim urzędzie pracy w oparciu o oświadczenie z art. 11 służące ustaleniu miejsca zamieszkania w okresie zatrudnienia. W przypadku ustalenia w oparciu o powyższe oświadczenie, że miejscem zamieszkania w okresie zatrudnienia za granicą była Polska świadczenie będzie przysługiwało pod warunkiem spełnienia zapisów ustawy o promocji zatrudnienia i instytucjach rynku pracy dotyczących nabycia prawa do zasiłku.

**W tym celu po zarejestrowaniu jako osoba bezrobotna w Miejskim Urzędzie Pracy w Płocku osoba może złożyć wniosek w Wojewódzkim Urzędzie Pracy w Warszawie Filia w Płocku, ul. Kolegialna 19 o przyznanie prawa do zasiłku dla bezrobotnych z zaliczeniem okresu zatrudnienia za granicą (państwa UE/EOG i Szwajcarii).**

# Aktywizacja bezrobotnych? Dajmy im nowy... zawód!

 Zakład Doskonalenia Zawodowego w Płocku

**Rynek pracy w Polsce zmienia się. W ostatnich latach na znaczeniu zyskuje indywidualne szkolenie bezrobotnych. To bardzo ważny cel – prowadzi do zdobycia nowego zawodu i zwiększenia szans osoby pozostającej bez zatrudnienia na znalezienie nowej pracy. Zakład Doskonalenia Zawodowego w Płocku od kilkunastu lat współpracuje z Miejskim Urzędem Pracy w Płocku w realizacji tego zadania.**

Bezrobotni mają możliwość finansowania kształcenia w ramach środków, którymi każdego roku dysponują urzędy pracy. Aby jednak zdobycie nowego zawodu mogło stać się możliwe, konieczny jest jeszcze jeden element. Mowa o sprawnie działającej i rozumiejącej realia rynku pracy firmie szkoleniowej, która jest w stanie zaopiekować się bezrobotnym i stworzyć dla niego spersonalizowaną ofertę szkoleniową. W tym punkcie pojawia się rola ZDZ w Płocku.

W ramach współpracy z Miejskim Urzędem Pracy w Płocku, w 2018 roku, 33 bezrobotnych uczestniczyło w indywidualnych szkoleniach uzyskując nowe kwalifikacje i nowe zawody. Przeprowadzono kursy w ramach szeregu bloków tematycznych. Zrealizowane zostało przygotowanie do zawodu m.in. spawaczy metodą TIG 141/111, operatorów koparko-ładowarki i koparki jednonaczyniowej, operatorów koparko-ładowarki oraz kierowców wózków jezdniowych podnośnikowych. Szkolenia odbywały się również w ramach eksploatacji i dozoru urządzeń instalacji i sieci elektrycznych, obsługi komputera ECDL – STANDARD oraz małej przedsiębiorczości.

W jaki sposób ZDZ w Płocku może jeszcze pomagać bezrobotnym? Daje szansę na dalsze rozbudowywanie umiejętności w ramach m.in. bezpłatnych programów szkoleniowych finansowanych ze środków unijnych. Każda porcja nowej wiedzy daje wyższą wartość na rynku pracy, szczególnie, że projekty realizowane przez ZDZ w Płocku mają znamiona wysokiego poziomu innowacyjności. Aby się o tym przekonać, wystarczy przypomnieć sobie chociażby kursy związane z technologią fotowoltaiczną realizowane w zeszłym roku.

**Zachęcamy do współpracy!**



**Zakład Doskonalenia Zawodowego w Płocku**  
09-402 Płock, ul. Ułańska 1 (osiedle Wyszogrodzka)  
24 264 22 77; [biuro@zdz-plock.com.pl](mailto:biuro@zdz-plock.com.pl)  
<http://www.zdz-plock.com.pl>



# Platforma Usług Elektronicznych Zakładu Ubezpieczeń Społecznych (PUE ZUS)

 **PRZEMYSŁAW SIEMIENIAK**  
ZUS Oddział w Płocku

PUE ZUS to narzędzie, które ułatwi Ci dostęp do usług świadczonych przez Zakład Ubezpieczeń Społecznych. Dzięki portalowi PUE załatwisz większość spraw przez internet.



## Kto może skorzystać z PUE?

Każdy klient, który:

- ▶ ukończył 18 lat,
- ▶ założy konto na PUE i
- ▶ potwierdzi swoją tożsamość.

## Jakie możliwości daje PUE?

- ▶ wgląd do danych zgromadzonych w ZUS,
- ▶ przekazywanie dokumentów ubezpieczeniowych,
- ▶ składanie wniosków i otrzymywanie na nie odpowiedzi,
- ▶ zadawanie pytań i otrzymywanie odpowiedzi z ZUS,
- ▶ umawianie się na wizyty w jednostce ZUS.

### Jeśli jesteś osobą ubezpieczoną (np. pracownikiem)

- ▶ Możesz sprawdzić swoje dane zapisane na koncie w ZUS, masz również dostęp do informacji o stanie konta ubezpieczonego oraz do informacji o wystawionych zwolnieniach lekarskich.

### Jeśli jesteś płatnikiem składek (np. przedsiębiorcą)

- ▶ Możesz skorzystać z aplikacji ePłatnik, za pomocą której m.in. zgłosisz pracownika do ubezpieczeń, wypełnisz i przekażesz dokumenty rozliczeniowe z wykorzystaniem danych z bazy ZUS.
- ▶ Możesz złożyć wniosek o wydanie zaświadczenia o niezaleganiu i odebrać go na PUE.

### Jeśli jesteś świadczeniobiorcą

- ▶ Masz dostęp m.in. do formularza PIT 11A, czyli informacji o dochodach uzyskanych od ZUS lub do formularza PIT 40A, czyli rocznego obliczenia podatku przez ZUS.
- ▶ Możesz zarezerwować wizytę. PUE podpowie adres jednostki ZUS zgodnej z Twoim adresem zamieszkania.
- ▶ Możesz też złożyć wniosek o zmianę swoich danych.

#### ▶ **Ważne!**

Aby móc wysłać przez PUE wnioski, pisma i dokumenty (w tym dokumenty ubezpieczeniowe) musisz mieć profil zaufany ePUAP bądź podpis elektroniczny (potwierdzony certyfikatem kwalifikowanym).

▶ **Na stronie zus.pl w zakładce Baza wiedzy znajdziesz wszystkie szczegółowe informacje dotyczące PUE ZUS m. in.:**

- ▶ Jak zarejestrować konto na PUE?
- ▶ W jaki sposób wysłać do ZUS i odbierać pisma?
- ▶ Jak sprawdzić czy firma zgłosiła mnie do ubezpieczeń?
- ▶ ePłatnik – jak przekazywać dokumenty ubezpieczeniowe do ZUS.
- ▶ Profil zaufany ePUAP.
- ▶ Jak założyć profil na PUE ZUS przez bankowość elektroniczną?

W 2018 roku Oddział ZUS w Płocku zorganizował w tutejszym Miejskim Urzędzie Pracy tryz spotkania z zakresu Platforma Usług Elektronicznych ZUS w ramach:

- ▶ PUE ROOM – 9.03.2018 r. i 21.11.2018 r.
- ▶ Dni Ubezpieczonego – 22.10.2018 r.

## Twój e-PIT – uproszczenie dla podatników rozliczających się na formularzach PIT-37 oraz PIT-38 za 2018 r.



### KAROL ZYWER

Naczelnik Urzędu Skarbowego w Płocku

- ▶ Usługa Twój e-PIT w 2019 r. będzie dostępna dla podatników rozliczających się na formularzach PIT-37 i PIT-38. Od przyszłego roku usługa obejmie też PIT-36, PIT-36L i PIT-28.
- ▶ Zeznanie podatkowe będzie udostępnione od 15 lutego do 30 kwietnia br. podatnikom w wersji elektronicznej na Portalu Podatkowym [podatki.gov.pl](http://podatki.gov.pl).

Rozliczenia roczne za 2018 r. w usłudze Twój e-PIT zostaną automatycznie przygotowane przez system informatyczny administracji skarbowej.

Podatnik, sporządzone przez system zeznanie będzie mógł:

- ▶ zweryfikować i zaakceptować bez zmian,
- ▶ zmodyfikować (np. w zakresie wyboru formy opodatkowania: wspólnie z małżonkiem lub jako osoba samotnie wychowującą dzieci, wskazać nr KRS wybranej OPP, której chce przekazać 1%) lub uzupełnić o dane, których KAS nie posiada,
- ▶ nic nie robić – wtedy z upływem terminu do składania zeznań rocznych zeznanie przygotowane przez KAS zostanie automatycznie zaakceptowane, co będzie równoznaczne ze złożeniem przez podatnika rozliczenia rocznego PIT,
- ▶ odrzucić i rozliczyć się samodzielnie.

Weryfikacja, modyfikacja, akceptacja zeznania możliwa będzie po zalogowaniu od 15 lutego do 30 kwietnia na Portalu Podatkowym [podatki.gov.pl](http://podatki.gov.pl).

Twój e-PIT ułatwi podatnikom coroczne rozliczenia PIT, które zostaną automatycznie, bezpłatnie i bez konieczności składania jakichkolwiek dodatkowych dokumentów przygotowane przez system na podstawie danych zgromadzonych przez administrację skarbową.

Więcej o usłudze znajdziesz na [podatki.gov.pl](http://podatki.gov.pl).



# Sytuacja na lokalnym rynku pracy – – wielkość i struktura bezrobocia rejestrowanego w m. Płock

Grudzień 2018 r.

 **NINA OBRĘBSKA** Miejski Urząd Pracy w Płocku

W grudniu 2018 r. sytuację na płockim rynku pracy charakteryzowały:

- ▶ **liczba bezrobotnych zarejestrowanych w Miejskim Urzędzie Pracy w Płocku na poziomie 4.269 osób**, tj. o 237 osób mniej niż przed rokiem (grudzień 2017 r. – 4.506 os.) i o 35 osób więcej niż miesiąc wcześniej (listopad 2018 r. – 4.234 os.),
- ▶ **liczba bezrobotnych kobiet zarejestrowanych w Miejskim Urzędzie Pracy w Płocku na poziomie 2.602 osób**, tj. o 156 kobiet mniej niż przed rokiem (grudzień 2017 r. – 2.758 os.) i o 19 kobiet mniej niż miesiąc wcześniej (listopad 2018 r. – 2.621 os.),
- ▶ przewaga w ogóle bezrobotnych, bezrobotnych w grupach: bez prawa do zasiłku (87,9%)<sup>1</sup>, poprzednio pracujących (89,9%)<sup>2</sup>, długotrwale bezrobotnych (55,9%), kobiet (60,95%)<sup>3</sup>,
- ▶ **stopa bezrobocia na poziomie 6,8%**. W tym samym okresie stopa bezrobocia w kraju wyniosła 5,8%, a w województwie – 4,9%,
- ▶ **spadek liczby wolnych miejsc pracy i miejsc aktywizacji zawodowej** zgłoszonych w miesiącu w stosunku do danych za grudzień 2017 r. (o 109 ofert) oraz w stosunku do danych za listopad 2018 r. (o 52 oferty). **Ogółem liczba wolnych miejsc pracy i miejsc aktywizacji zawodowej zgłoszonych w miesiącu wyniosła 152 oferty.**

**Tabela 1. Wolne miejsca pracy i miejsca aktywizacji zawodowej w okresie styczeń – grudzień 2018 r.**

WYSZCZEGÓLNIENIE		Zgłoszone w okresie sprawozdawczym (narastająco w 2018 r.)				W końcu grudnia 2018 r.		
		razem	z rubr. 1 dotyczące pracy			razem	w tym niewykorzystane dłużej niż 30 dni	
0		1	2	3	4	5	6	
Ogółem wolne miejsca pracy i miejsca aktywizacji zawodowej (w.02+w.03)*		01	3734	808	351	75	93	3
z ogółem w tym	zatrudnienie lub inna praca zarobkowa	02	3146	220	132	75	93	3
	miejsca aktywizacji zawodowej	03	588	588	219	X	0	0
	staże	04	407	407	38	X	0	0
	przygotowanie zawodowe dorosłych	05	0	0	0	X	0	0
	prace społecznie użyteczne	06	181	181	181	X	0	0
	dla niepełnosprawnych	07	80	12	0	0	1	0
	dla osób w okresie do 12 miesięcy od dnia ukończenia nauki	08	0	0	0	0	0	0

<sup>1</sup> Bezrobotni z prawem do zasiłku – 12,2%.

<sup>2</sup> Dotychczas niepracujący – 10,2%.

<sup>3</sup> Mężczyźni – 36,9%.

\* Wiersz 01 Ogółem wolne miejsca pracy i miejsca aktywizacji zawodowej to suma zgłoszonych przez pracodawców wolnych miejsc zatrudnienia lub innej pracy zarobkowej oraz miejsc aktywizacji zawodowej (staży, przygotowania zawodowego dorosłych, prac społecznie użytecznych).

Opracowanie: Samodzielne Stanowisko ds. statystyk i analiz / Płock, styczeń 2019 r.  
Źródło: sprawozdanie MRPIPS-01 o rynku pracy



W dniu 06.12.2018 r. w siedzibie Wojewódzkiego Urzędu Pracy w Warszawie, Filii w Płocku odbyło się spotkanie poświęcone omówieniu zagadnień dotyczących koordynacji systemów zabezpieczenia społecznego, w tym współpracy pomiędzy Wojewódzkim Urzędem Pracy w Warszawie i Powiatowymi Urzędami Pracy. W spotkaniu uczestniczyli pracownicy Miejskiego Urzędu Pracy w Płocku.

## Spotkania z młodzieżą ze Specjalnych Ośrodków Szkolno-Wychowawczych nr 1 i 2 w Płocku



W dniach 22.01.2019 r. oraz 23.01.2019 r. doradcy zawodowi z Miejskiego Urzędu Pracy w Płocku przeprowadzili spotkania informacyjne dla młodzieży ze Specjalnego Ośrodka Szkolno-Wychowawczego nr 2 w Płocku. Spotkania miały miejsce na terenie szkoły i objęły uczniów klas pierwszych Branżowej Szkoły I Stopnia nr 6. Celem spotkań było wsparcie uczniów w procesie podejmowania decyzji edukacyjnych i zawodowych z uwzględnieniem ich zainteresowań, uzdolnień i predyspozycji.



Ponadto w dniu 24.01.2019 r. w siedzibie Miejskiego Urzędu Pracy w Płocku odbyło się spotkanie dla młodzieży klasy ósmej ze Specjalnego Ośrodka Szkolno-Wychowawczego nr 1 w Płocku.

Młodzież zwiedziła urząd pracy i zapoznała się z jego funkcjonowaniem. W ramach spotkania doradcy zawodowi przybliżyli tematykę rejestracji, praw i obowiązków osoby zarejestrowanej oraz usług i instrumentów rynku pracy świadczonych przez urząd.



Foto: MUP w Płocku

## Spotkanie informacyjne dla pracodawców dotyczące Krajowego Funduszu Szkoleniowego

Miejski Urząd Pracy w Płocku w dniu 30.01.2019 r. przeprowadził spotkanie informacyjne dla pracodawców mających siedzibę lub prowadzących działalność na terenie miasta Płocka, dotyczące zasad korzystania ze środków Krajowego Funduszu Szkoleniowego.

W spotkaniu udział wzięli zainteresowani pracodawcy, którym pracownicy MUP w Płocku przedstawili zasady oraz warunki przyznawania środków finansowych z KFS na kształcenie ustawiczne osób pracujących, które będą obowiązywać w roku 2019. Uczestnicy spotkania otrzymali materiały dotyczące Krajowego Funduszu Szkoleniowego.

W pierwszej części spotkania zaprezentowane zostały zagadnienia dotyczące Krajowego Funduszu Szkoleniowego: priorytety MRPiPS i Rady Rynku Pracy na rok 2019, cele KFS, formy pomocy, zasady oraz warunki przyznawania środków finansowych na kształcenie ustawiczne pracodawców i pracowników.

W drugiej części spotkania pracownicy urzędu pracy udzielili odpowiedzi na pytania i wątpliwości zaproszonych gości.



Foto: MUP w Płocku

Od dnia 11.02.2019 r. nowy Dyrektorem Miejskiego Urzędu Pracy w Płocku został Pan Daniel Olender, który z publicznymi służbami zatrudnienia związany jest od 26.06.1997 r. kiedy to rozpoczął pracę w Wojewódzkim Urzędzie Pracy w Płocku. O możliwości podjęcia tam zatrudnienia dowiedział się na targach pracy organizowanych właśnie przez urzędy pracy... W WUP w Płocku pracował na stanowiskach referenta i inspektora. Następnie do 31.12.1999 r. był zatrudniony w Wojewódzkim Urzędzie Pracy w Warszawie; Filia w Płocku jako inspektor i starszy inspektor. Od 01.01.2000 r. rozpoczął pracę w Powiatowym Urzędzie Pracy w Płocku; od 01.02.2000 r. do 31.12.2002 r. pełnił obowiązki kierownika działu organizacyjno prawnego, a od 01.01.2003 r. do 30.09.2011 r. pracował na stanowisku kierownika tego działu. Od 01.10.2011 r. był zatrudniony na stanowisku zastępcy dyrektora Miejskiego Urzędu Pracy w Płocku.



Daniel Olender – dyrektor Miejskiego Urzędu Pracy w Płocku.

Pan **Daniel Olender** ukończył studia magisterskie na kierunku prawo w Uniwersytecie Mikołaja Kopernika w Toruniu. Pracę pisał z zakresu prawa pracy. W Wyższej Inżynierskiej Szkole Bezpieczeństwa i Organizacji Pracy w Radomiu ukończył studia podyplomowe w zakresie Bezpieczeństwo i Higiena Pracy. W Instytucie Pracy i Spraw Socjalnych ukończył Studia Podyplomowe w zakresie doradztwa zawodowego.

W dniu 23 stycznia 2019 r. Ministerstwo Rodziny, Pracy i Polityki Społecznej zorganizowało na PGE Narodowym uroczystą konferencję jubileuszową z okazji 100 lat powołania do życia Publicznych Służb Zatrudnienia.

Uczestnicząc w obchodach p.o. Dyrektora Miejskiego Urzędu Pracy w Płocku odebrał od Minister Rodziny, Pracy i Polityki Społecznej – Pani Elżbiety Rafalskiej – Dyplom dla Miejskiego Urzędu Pracy w Płocku w uznaniu za rzetelną pracę na rzecz promocji zatrudnienia oraz kreowanie wysokich standardów usług na rynku pracy.



Foto: PL\_2012+ Sp. z o.o. (www.pgenarodowy.pl)



Foto: PL\_2012+ Sp. z o.o. (www.pgenarodowy.pl)



Foto: PL\_2012+ Sp. z o.o. (www.pgenarodowy.pl)

100 <sup>lecie</sup>  
Publicznych Służb  
Zatrudnienia  
1919-2019

Wymagajcie od siebie  
choćby inni od was nie wymagali  
Jan Paweł II



MINISTERSTWO RODZINY, PRACY I POLITYKI SPOŁECZNEJ

# Dyplom

dla  
Miejskiego Urzędu Pracy  
w Płocku

w uznaniu za rzetelną pracę na rzecz promocji zatrudnienia  
oraz kreowanie wysokich standardów usług na rynku pracy  
w 100-lecie istnienia Publicznych Służb Zatrudnienia

*Elżbieta Rafalska*  
Minister Rodziny,  
Pracy i Polityki Społecznej

Warszawa, styczeń 2019 r.

*niepodlega*