



MONITORING ZAWODÓW DEFICYTOWYCH I NADWYŻKOWYCH W POWIECIE MIASTO PŁOCK RAPORT II/P/2014

Miejski Urząd Pracy w Płocku
Stanowisko ds. statystyk i analiz

Płock, marzec 2015 r.



Spis treści:

Wstęp	str. 3
Rozdział I Analiza bezrobocia według zawodów (grup zawodów) na terenie miasta Płocka w 2014 r.	str. 4
Rozdział II Analiza ofert pracy według zawodów (grup zawodów) na terenie miasta Płocka w 2014 r.	str. 8
Rozdział III Analiza zawodów deficytowych i nadwyżkowych	str. 11
Podsumowanie	str. 19
Spis tabel	str. 22
Spis wykresów	str. 22

Przy wykorzystaniu danych z niniejszego raportu prosimy o podanie źródła



Wstęp

Systematyczna analiza lokalnego rynku pracy w zakresie zachodzących tam zmian w popycie [na pracę] i podaży [zasobów pracy] jest istotnym narzędziem pozwalającym na formułowanie wniosków i krótkoterminowych prognoz ułatwiających m.in. opracowywanie i wdrażanie programów aktywizacji osób bezrobotnych i programów kształcenia. Do sporządzania takowych analiz zobowiązuje samorząd powiatu art. 9 ust. 1 pkt. 9 ustawy z dnia 20 kwietnia 2004 r. o promocji zatrudnienia i instytucjach rynku pracy (tj. Dz. U. z 2015 r. poz. 149), który nakłada m.in. obowiązek prowadzenia monitoringu zawodów deficytowych i nadwyżkowych.

Wyniki badania, publikowane dwukrotnie w ciągu roku, adresowane są w szczególności do organów decyzyjnych, publicznych służb zatrudnienia, instytucji szkoleniowych, szkół oraz wszystkich tych, którym sytuacja na lokalnym rynku pracy nie jest obojętna. Należy przy tym pamiętać, że monitoring jakkolwiek pomocny, skupia jedynie uwagę na skromnym wycinku lokalnego rynku pracy. Formułowane na podstawie raportu wnioski mogą być zatem obarczone marginesem błędu. Stąd też nie może być on jedynym źródłem wiedzy i podstawą decydowania o kierunkach kształcenia czy szkolenia przyszłych kadr pracowniczych. Dopiero dogłębna analiza i wieloletnia obserwacja procesów zachodzących w gospodarce oraz strukturze kwalifikacyjno-zawodowej może przynieść wymierne efekty.

Poniższy raport został przygotowany według wytycznych Ministerstwa Pracy i Polityki Społecznej i zawiera m.in. ranking 30 zawodów deficytowych (i 30 nadwyżkowych) na poziomie sześciocyfrowego kodu zawodu oraz inne dane statystyczne zgromadzone przez Miejski Urząd Pracy w Płocku (z załącznika nr 2 do sprawozdania MPiPS-01 *Bezrobotni według rodzaju działalności ostatniego miejsca pracy, poszukujący pracy oraz wolne miejsca pracy i miejsca aktywizacji zawodowej* oraz załącznika nr 3 do sprawozdania MPiPS-01 *Bezrobotni oraz wolne miejsca pracy i miejsca aktywizacji zawodowej według zawodów i specjalności*).

W raporcie uwzględniono metodologię badań według zaleceń ministerialnych, definicje zawodu deficytowego i nadwyżkowego oraz definicje wskaźników intensywności deficytu (nadwyżki).

Tablice wynikowe wykorzystane w niniejszej analizie dostępne są w Internecie na stronie <http://mz.praca.gov.pl> w zakładce „Raporty okresowe”.

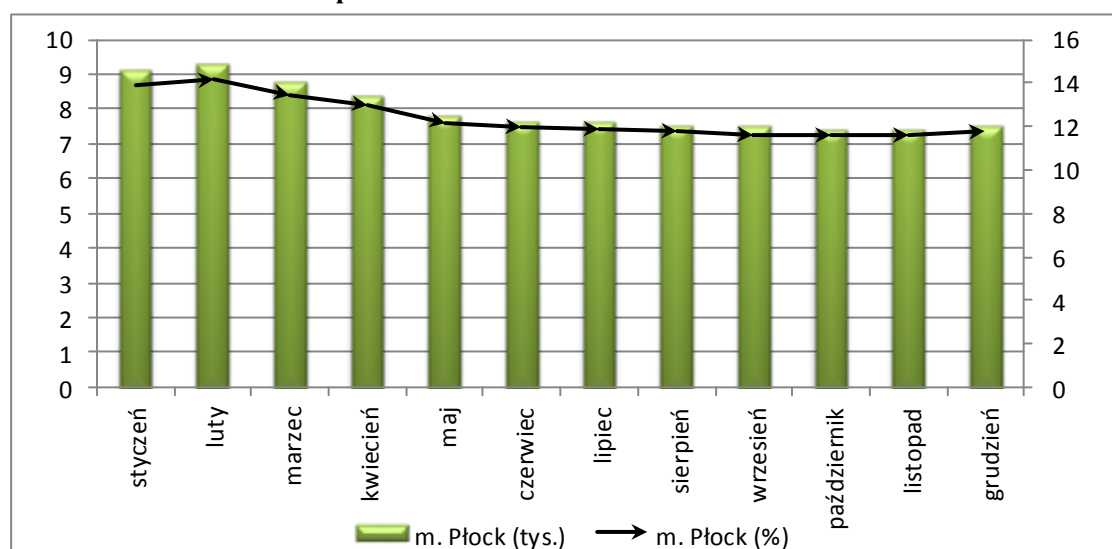
I. Analiza bezrobocia według zawodów (grup zawodów) na terenie miasta Płocka w 2014 r.

Według stanu na koniec grudnia 2014 r. w rejestrach Miejskiego Urzędu Pracy figurowało 7.541 osób, w tym 4.028 bezrobotnych kobiet. W stosunku do analogicznego okresu 2013 r. ogólna liczba bezrobotnych spadła o 797 osób, tj. o 9,6%, a liczba bezrobotnych kobiet o 363 osoby, tj. 8,3%.

Z kolei w ciągu całego 2014 r. zarejestrowało się łącznie 9.151 osób bezrobotnych, z czego 43,9% stanowiły kobiety (4.014 os.). W 2013 r. napływ był większy o 1.351 osób (w ogóle bezrobotnych) i o 470 osób (wśród kobiet).

W grudniu stopa bezrobocia w mieście kształtowała się na poziomie 11,8%. W tym samym okresie stopa bezrobocia w województwie wyniosła 9,8%, a w kraju – 11,5%¹.

Wykres 1. Liczba bezrobotnych zarejestrowanych w MUP i stopa bezrobocia w mieście Płocku w 2014 r.



Źródło: Opracowanie własne na podstawie danych z GUS

Powyższy wykres wskazuje na to, iż rynek pracy w Płocku, podobnie jak ten ogólnokrajowy, cechuje spora sezonowość, przejawiająca się wzrostem bezrobocia rejestrowanego w miesiącach rozpoczynających rok (styczeń/luty/marzec) oraz spadkiem liczby zarejestrowanych (rejestrujących się) w miesiącach wiosennych i letnich. Zjawisko to wiąże się ze zwiększonym napływem do bezrobocia osób, którym w końcu roku wygasają umowy o pracę (przy jednoczesnym spadku liczby wyłączeń z ewidencji) oraz ze zwiększonym popytem na pracowników, np. w branży budowlanej czy turystycznej,

¹ Wskaźnik może ulec zmianie.



w sezonie. Inaczej niż w roku ubiegłym (2013), ale analogicznie do lat 2011-2012, liczba bezrobotnych zarejestrowanych w Płocku nie zmniejszyła się w grudniu.

Zdecydowaną większość – 85,7% - ogółu bezrobotnych zarejestrowanych w końcu roku stanowiły osoby poprzednio pracujące (6.462 os.), z czego 18,5% w kategorii (sekcji) **Handel hurtowy i detaliczny; naprawa pojazdów samochodowych, włączając motocykle**, 13,5% - w sekcji **Przetwórstwo przemysłowe**; 10,6% - w sekcji **Budownictwo** oraz 8,9% - w kategorii **Pozostała działalność usługowa**.

Natomiast w ciągu całego 2014 r. największy napływ do bezrobocia osób poprzednio pracujących zanotowano w sekcjach: **Handel hurtowy i detaliczny; naprawa pojazdów samochodowych, włączając motocykle** (14,9%), **Przetwórstwo przemysłowe** (12,6%), **Budownictwo** (10,8%), **Pozostała działalność usługowa** (8,2%) oraz **Działalność w zakresie usług administrowania i działalność wspierająca** (7,1%).

Zdecydowaną większość – 80,8% - bezrobotnych zarejestrowanych w końcu 2014 r. stanowiły osoby posiadające zawód wyuczony (6.092 os.), pozostałe 19,2% (tj. 1.449 os.) - osoby bez zawodu. Liczba kobiet wynosiła odpowiednio 3.271 i 757 osób. Warto odnotować, że w obu grupach bezrobotnych – zarówno z zawodem, jak i bez zawodu – kobiety stanowiły większość (odpowiednio 53,7% i 52,2%).

Najwięcej osób z wyuczonym zawodem (42,9%) zarejestrowanych było jako:

⇒ 522301 SPRZEDAWCA*	625 os.
⇒ 331403 TECHNIK EKONOMISTA*	213 os.
⇒ 722204 ŚLUSARZ*	125 os.
⇒ 931301 ROBOTNIK BUDOWLANY	124 os.
⇒ 711202 MURARZ*	120 os.
⇒ 311204 TECHNIK BUDOWNICTWA*	105 os.
⇒ 263102 EKONOMISTA	104 os.
⇒ 411004 TECHNIK PRAC BIUROWYCH*	103 os.
⇒ 911207 SPRZĄTACZKA BIUROWA	103 os.
⇒ 512001 KUCHARZ*	100 os.
⇒ 932911 ROBOTNIK POMOCNICZY W PRZEMYSŁE PRZETWÓRCZYM	99 os.
⇒ 753303 SZWACZKA	93 os.
⇒ 753105 KRAWIEC*	89 os.
⇒ 514101 FRYZJER*	85 os.
⇒ 432103 MAGAZYNIER	80 os.
⇒ 721404 MONTER KONSTRUKCJI STALOWYCH	71 os.
⇒ 515303 ROBOTNIK GOSPODARCZY	66 os.
⇒ 713102 MALARZ BUDOWLANY	66 os.
⇒ 731802 DZIEWIARZ	66 os.
⇒ 311504 TECHNIK MECHANIK*	64 os.
⇒ 242217 SPECJALISTA ADMINISTRACJI PUBLICZNEJ	59 os.
⇒ 334306 TECHNIK ADMINISTRACJI*	55 os.



Powyższe zawody od lat znajdują się w czołówce profesji, w których najczęściej rejestrują się bezrobotni.

Natomiast jeśli wziąć pod uwagę napływ bezrobotnych posiadających określone kwalifikacje, to najczęściej rejestrowali się oni w zawodach:

⇒ 522301 SPRZEDAWCA*	578 os.
⇒ 722204 ŚLUSARZ*	205 os.
⇒ 331403 TECHNIK EKONOMISTA*	174 os.
⇒ 931301 ROBOTNIK BUDOWLANY	167 os.
⇒ 263102 EKONOMISTA	158 os.
⇒ 711202 MURARZ*	138 os.
⇒ 311204 TECHNIK BUDOWNICTWA*	137 os.
⇒ 721404 MONTER KONSTRUKCJI STALOWYCH	127 os.
⇒ 432103 MAGAZYNIER	112 os.
⇒ 911207 SPRZĄTACZKA BIUROWA	109 os.
⇒ 932911 ROBOTNIK POMOCNICZY W PRZEMYŚLE PRZETWÓRCZYM	108 os.
⇒ 411004 TECHNIK PRAC BIUROWYCH*	101 os.
⇒ 514101 FRYZJER*	92 os.
⇒ 512001 KUCHARZ*	91 os.
⇒ 753303 SZWACZKA	82 os.
⇒ 311504 TECHNIK MECHANIK*	76 os.
⇒ 713102 MAŁARZ BUDOWLANY	73 os.
⇒ 753105 KRAWIEC*	69 os.
⇒ 242217 SPECJALISTA ADMINISTRACJI PUBLICZNEJ	64 os.
⇒ 723103 MECHANIK POJAZDÓW SAMOCHODOWYCH*	64 os.
⇒ 515303 ROBOTNIK GOSPODARCZY	60 os.
⇒ 712601 HYDRAULIK	55 os.

Tutaj też, podobnie jak w poprzednim zestawieniu, widać zbieżność z analogicznymi okresami lat ubiegłych.

Pośród 296 osób do 12 miesięcy od dnia ukończenia nauki (dalej „absolwenci”), zarejestrowanych w końcu 2014 r. ponad 36% to osoby bez konkretnego zawodu (w końcu 2013 r. odsetek ten wynosił ponad 35%).

Wśród bezrobotnych absolwentów dominowali:

⇒ 263102 EKONOMISTA	16 os.
⇒ 522301 SPRZEDAWCA*	9 os.
⇒ 242290 POZOSTALI SPECJALIŚCI DO SPRAW ADMINISTRACJI I ROZWOJU	5 os.
⇒ 432103 MAGAZYNIER	5 os.
⇒ 723103 MECHANIK POJAZDÓW SAMOCHODOWYCH*	5 os.

Z kolei najwyższy udział w napływie absolwentów w ciągu minionego roku mieli:

⇒ EKONOMIŚCI	8,8% ogółu rejestrujących się absolwentów z wyuczonym zawodem
⇒ SPRZEDAWCY	6,1% ogółu rejestrujących się absolwentów z wyuczonym zawodem
⇒ POZOSTALI SPECJALIŚCI Z DZIEDZINY PRAWA GDZIE INDEJ NIESKLASYFIKOWANI	2,2% ogółu rejestrujących się absolwentów z wyuczonym zawodem



- ⇒ POZOSTALI SPECJALIŚCI DO SPRAW ZARZĄDZANIA I ORGANIZACJI
1,8% ogółu rejestrujących się absolwentów z wyuczonym zawodem
- ⇒ SPECJALIŚCI ADMINISTRACJI PUBLICZNEJ
1,8% ogółu rejestrujących się absolwentów z wyuczonym zawodem
- ⇒ FRYZJERZY
1,8% ogółu rejestrujących się absolwentów z wyuczonym zawodem

Długotrwale bezrobotni, tj. osoby pozostające w rejestrze Miejskiego Urzędu Pracy w Płocku łącznie przez okres ponad 12 miesięcy², poprzednio pracujący, stanowili 43,5% ogółu zarejestrowanych, poprzednio pracujących, w końcu roku (kobiety odpowiednio 49,4% ogółu zarejestrowanych, poprzednio pracujących, kobiet).

Długotrwale bezrobotni najczęściej posiadali kwalifikacje w zawodach:

⇒ 522301 SPRZEDAWCA*	323 os.
⇒ 331403 TECHNIK EKONOMISTA*	106 os.
⇒ 932911 ROBOTNIK POMOCNICZY W PRZEMYSŁE PRZETWÓRCZYM	53 os.
⇒ 911207 SPRZĄTACZKA BIUROWA	52 os.
⇒ 411004 TECHNIK PRAC BIUROWYCH*	48 os.
⇒ 711202 MURARZ*	46 os.
⇒ 931301 ROBOTNIK BUDOWLANY	46 os.
⇒ 722204 ŚLUSARZ*	45 os.
⇒ 311204 TECHNIK BUDOWNICTWA*	44 os.
⇒ 512001 KUCHARZ*	44 os.
⇒ 753105 KRAWIEC*	42 os.
⇒ 753303 SZWACZKA	42 os.

Jeśliby wziąć pod uwagę wskaźniki ilościowe, to z rankingu zawodów generujących długotrwale bezrobocie w mieście Płocku w 2014 r. (tab. T-II/P-8) według grup 4-cyfrowych dowiemy się, że wskaźnik długotrwałego bezrobocia równy 1 (długotrwale bezrobotni byli wszyscy z danej grupy bezrobotnych) uzyskały 33 z 319 grup zawodów (10,34%); wskaźnik 0,5000 i więcej – 69 grup (21,63%), a pozostałe 68,03% (217 grup) uzyskało wskaźnik mniejszy niż 0,5000, z tym, że dla 89 grup wskaźnik długotrwałego bezrobocia osiągnął 0,0000, tzn. w tych grupach długotrwale bezrobotni nie występowali w ogóle.

Niemniej, nie należy zapominać także o jakościowym aspekcie problemu długotrwałego pozostawania bez pracy, a ten jest znacznie trudniej zobrazować, jako że trudno jest wskazać jego jednoznaczne przyczyny.

² W okresie ostatnich 2 lat z wyłączeniem okresów odbywania stażu i przygotowania zawodowego dorosłych (zgodnie z definicją ustawową)

II. Analiza ofert pracy według zawodów (grup zawodów) na terenie miasta Płocka w 2014 r.

W okresie sprawozdawczym do Miejskiego Urzędu Pracy w Płocku zgłoszono łącznie 4.757 ofert pracy, tj. o 1.750 ofert więcej niż w analogicznym okresie 2013 r. i o 2.603 oferty więcej niż w 2012 r.

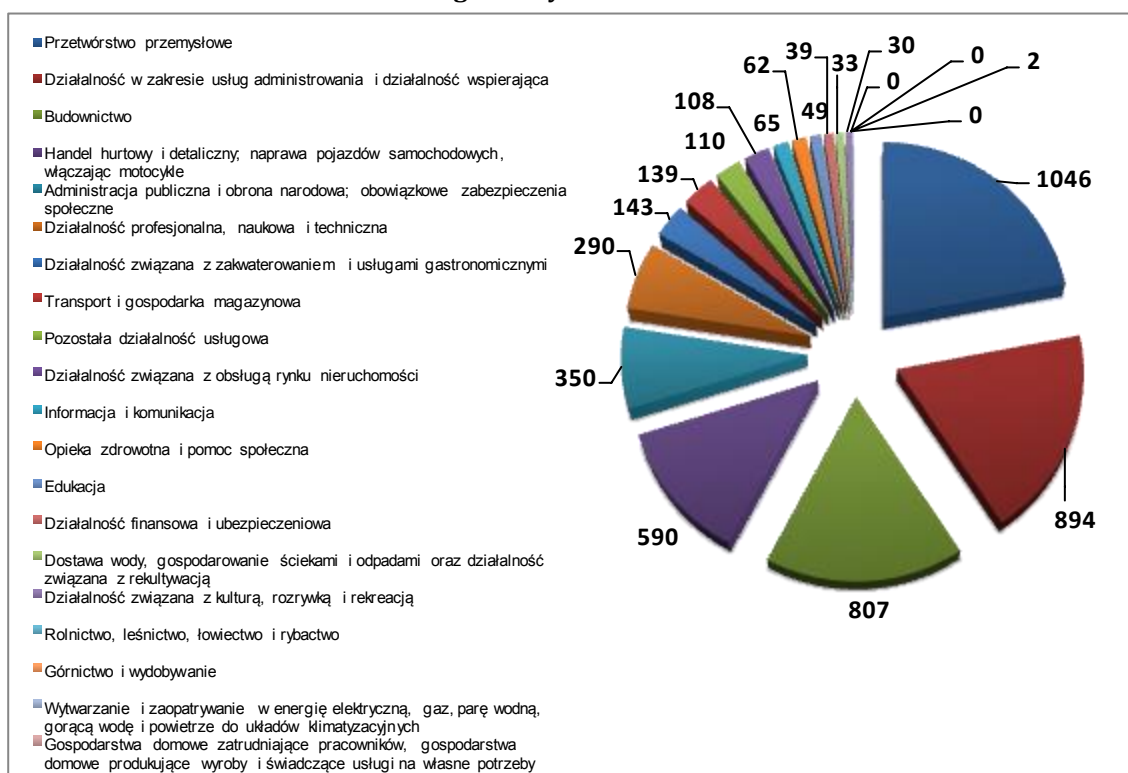
Do najczęściej zgłaszanych należały oferty pracy w zawodach:

	Oferty zgłoszone w 2014 r.
⇒ 712607 MONTER RUROCIĄGÓW PRZEMYSŁOWYCH	377
⇒ 721404 MONTER KONSTRUKCJI STALOWYCH	267
⇒ 721290 POZOSTALI SPAWACZE I POKREWNI	254
⇒ 721204 SPAWACZ METODĄ MAG	252
⇒ 721206 SPAWACZ METODĄ TIG	239
⇒ 522301 SPRZEDAWCA*	166
⇒ 515303 ROBOTNIK GOSPODARCZY	139
⇒ 411004 TECHNIK PRAC BIUROWYCH*	122
⇒ 911207 SPRZĄTACZKA BIUROWA	89
⇒ 741101 ELEKTROMONTER INSTALACJI ELEKTRYCZNYCH	77
⇒ 711202 MURARZ*	68
⇒ 411090 POZOSTALI PRACOWNICY OBSŁUGI BIUROWEJ	62
⇒ 834401 KIEROWCA OPERATOR WÓZKÓW JEZDNIOWYCH	60
⇒ 932101 PAKOWACZ	58
⇒ 524902 DORADCA KLIENTA	56
⇒ 931301 ROBOTNIK BUDOWLANY	54
⇒ 332203 PRZEDSTAWICIEL HANDLOWY	53
⇒ 311408 TECHNIK ELEKTRONIK*	51
⇒ 741103 ELEKTRYK*	50
⇒ 821105 MONTER MASZYN I URZĄDZEŃ PRZEMYSŁOWYCH	50

Powyższe oferty to ponad 53% wszystkich wolnych miejsc pracy i miejsc aktywizacji zawodowej zgłoszonych w okresie sprawozdawczym, przy czym omawiane są tu jedynie te oferty pracy, które trafiły do bazy Miejskiego Urzędu Pracy, a nie wszystkie funkcjonujące na rynku. Jednocześnie należy pamiętać, że na ilość zgłoszonych ofert pracy mają wpływ różne czynniki m.in. pośrednictwo otwarte, duża fluktuacja pracowników w danym zawodzie (np. sprzedawcy), wreszcie to, czy są to oferty pracy subsydiowanej, czy nie. Wielu pracodawców w ogóle nie zgłasza ofert do urzędów, poszukując pracowników innymi metodami (np. poprzez ogłoszenia w prasie lokalnej, Internecie, itp.). Wszystko to, w praktyce, zaciera nieco faktyczną liczbę wolnych miejsc pracy funkcjonujących na rynku na danym obszarze.

Analiza ofert pracy zgłoszonych w 2014 r. według sekcji PKD uwidacznia, że najwięcej zgłoszono ich w sekcji **Przetwórstwo przemysłowe** (21,9%), najmniej – w sekcji **Rolnictwo, leśnictwo, łowiectwo i rybactwo** (0,04% ogółu zgłoszonych ofert). Żadne oferty nie wpłynęły w sekcjach: **Górnictwo i wydobywanie, Wytwarzanie i zaopatrywanie w energię elektryczną, gaz, parę wodną i powietrze do układów klimatyzacyjnych, Gospodarstwa domowe zatrudniające pracowników; gospodarstwa domowe produkujące wyroby i świadczące usługi na własne potrzeby oraz Organizacje i zespoły eksterytorialne.**

Wykres 2. Liczba wolnych miejsc pracy i miejsc aktywizacji zawodowej zgłoszonych w 2014 r.



Źródło: Opracowanie własne na podstawie sprawozdania MPiPS-01 zał. nr 2
Bezrobotni według rodzaju działalności ostatniego miejsca pracy,
poszukujący pracy oraz wolne miejsca pracy i miejsca aktywizacji zawodowej.

Z rankingu zawodów zgłoszonych w ofertach pracy ze względu na wskaźnik szansy uzyskania oferty (tab. T-II/P-11) wynika, że na 347 występujących na terenie miasta Płocka w 2014 r. elementarnych grup zawodów (kod 4-cyfrowy) tylko jedna uzyskała wskaźnik maksymalny (MAX) – **5312 Asystenci nauczycieli**. Dalej znalazły się grupy:



Tabela 1. Wybrane grupy zawodów (wg kodu 4-cyfrowego) o najwyższym wskaźniku szansy uzyskania oferty pracy (W) uszeregowane od najwyższego do najniższego wskaźnika

Kod grupy	Nazwa grupy zawodów	Wskaźnik (W)*
3333	Pośrednicy pracy i zatrudnienia	4,3332
9214	Robotnicy pomocniczy w ogrodnictwie i sadownictwie	3,6664
8171	Operatorzy urządzeń do wyrobu masy papierniczej i produkcji papieru	3,3332
8121	Operatorzy maszyn i urządzeń do produkcji i przetwórstwa metali	2,0666
3324	Pośrednicy handlowi	1,6664
2282	Specjaliści do spraw higieny, bezpieczeństwa pracy i ochrony środowiska	1,5000
7212	Spawacze i pokrewni	1,4743
3356	Funkcjonariusze służby więziennej	1,2500
4222	Pracownicy centrów obsługi telefonicznej (pracownicy call center)	1,2221
8122	Operatorzy urządzeń do obróbki powierzchniowej metali i nakładania powłok	1,1666
8344	Kierowcy operatorzy wózków jezdniowych	1,0702
3342	Sekretarze sądowi	1,0000
...
3122	Mistrzowie produkcji w przemyśle przetwórczym	0,0059
2422	Specjaliści do spraw administracji i rozwoju	0,0057
3115	Technicy mechanicy	0,0046
3119	Technicy nauk fizycznych i technicznych gdzie indziej niesklasyfikowani	0,0044
8160	Operatorzy maszyn i urządzeń do produkcji wyrobów spożywczych i pokrewni	0,0041
3255	Średni personel ochrony środowiska, medycyny pracy i bhp	0,0040
8131	Operatorzy maszyn i urządzeń do produkcji wyrobów chemicznych	0,0038
3220	Dietetycy i żywieniowcy	0,0026
2341	Nauczyciele szkół podstawowych	0,0024
2631	Ekonomiści	0,0009
7318	Rękodzielnicy wyrobów z tkanin, skóry i pokrewnych materiałów	0,0008

* Wskaźnik (W) wyrażony jest stosunkiem średniej miesięcznej liczby ofert pracy, będących w dyspozycji urzędu do średniego miesięcznego poziomu rejestrowanego bezrobocia w danym zawodzie i w danym czasookresie

Źródło: Tabela T-II/P-11 Ranking zawodów zgłoszonych w ofertach pracy w powiecie m. Płock w 2014 roku ze względu na wskaźnik szansy uzyskania oferty

Najniższy wskaźnik szansy uzyskania oferty pracy (W=0,0000) uzyskało 138 grup zawodów. Należy jednak pamiętać, że są sytuacje, w których ze względu na dezaktualizację kwalifikacji pracodawca nie znajduje odpowiedniego pracownika wśród osób bezrobotnych. Zdarza się również, że bezrobotni mają odpowiednie kwalifikacje, ale brakuje im motywacji do podjęcia pracy.

Mimo wszystko rozbieżności pomiędzy liczbą osób zarejestrowanych w danym zawodzie a liczbą ofert pracy dla nich przeznaczonych nie należy od razu traktować jako sytuacji „kryzysowej”, to jest nadwyżki (deficytu) w danym zawodzie. Może bowiem zdarzyć się tak, że w ciągu okresu rozliczeniowego w danym zawodzie rejestruje się tylko jeden bezrobotny i jednocześnie wpłynie tylko jedna oferta. Wskaźniki wykorzystywane w monitoringu wykażą sytuację alarmową, gdy tymczasem stan faktyczny będzie zgoła odmienny, bo na przykład rejestracja (napływ ofert) dla danego zawodu będzie po prostu marginalna.

III. Analiza zawodów deficytowych i nadwyżkowych

Zgodnie z definicją **zawód**, na który występuje wyższe zapotrzebowanie na rynku pracy niż liczba osób poszukujących w nim pracy, a wskaźnik intensywności deficytu – rozumiany jako stosunek średniej miesięcznej liczby ofert pracy do średniej miesięcznej liczby bezrobotnych zarejestrowanych w danym zawodzie i czasookresie – jest wyższy niż 1,1 to **zawód deficytowy**.

Na 925 zawodów (na poziomie kodu 6-cyfrowego) występujących na terenie miasta Płocka w 2014 r., 90 to zawody deficytowe³. Ranking otwiera 30 zawodów (z pominięciem zawodów, których kod kończy się cyfrą 90 *Pozostali...*) tak, jak ilustruje to poniższa tabela:

Tabela 2. Zawody deficytowe w mieście Płocku w 2014 r.

Lp.	Kod grupy	Nazwa grupy zawodów	Wskaźnik intensywności deficytu
1	721206	Spawacz metodą TIG	239,0000
2	833202	Kierowca ciągnika siodłowego	31,0000
3	228203	Specjalista bezpieczeństwa i higieny pracy	25,0000
4	721204	Spawacz metodą MAG	18,0000
5	713201	Lakiernik*	17,5000
6	931205	Robotnik drogowy	15,0000
7	712607	Monter rurociągów przemysłowych	13,9630
8	333301	Pośrednik pracy	13,0000
9	721402	Monter kadłubów okrętowych*	12,5000
10	422201	Pracownik centrum obsługi telefonicznej (pracownik call center)	11,0000
11	431102	Fakturzystka	11,0000
12	121203	Kierownik działu zarządzania zasobami ludzkimi	10,0000
13	753202	Krojczy	10,0000
14	228903	Kosmetolog	9,0000
15	834401	Kierowca operator wózków jezdniowych	8,5714
16	741103	Elektryk*	8,3333
17	311201	Kosztorysant budowlany	7,0000
18	834311	Operator suwnic (suwnicowy)	7,0000
19	711903	Monter rusztowań	6,0000
20	833101	Kierowca autobusu	6,0000
21	228202	Promotor zdrowia	5,0000
22	422602	Recepcjonista	4,7500
23	741101	Elektromonter instalacji elektrycznych	4,5294
24	722312	Szlifierz metali	4,2500
25	121101	Główny księgowy	4,0000
26	215103	Inżynier elektryk	4,0000
27	311408	Technik elektronik*	3,9231
28	711601	Brukarz	3,5455
29	821104	Monter maszyn i urządzeń okrętowych	3,3333
30	941201	Pomoc kuchenna	3,2143

Źródło: Tabela T-II/P-4 Zawody deficytowe i nadwyżkowe w powiecie m. Płock w 2014 r.

³ Nie licząc zawodów MAX deficytowych, o których w dalszej części opracowania.



Analizując powyższe wyniki można zauważyć, że średnio co trzeci zawód z grupy 30 najbardziej deficytowych (36,7%) należy do siódmej (7) grupy wielkiej – **robotnicy przemysłowi i rzemieślnicy**, która obejmuje zawody wymagające wiedzy, umiejętności i doświadczenia niezbędnych przy pozyskiwaniu i obróbce surowców, wytwarzaniu i naprawie towarów czy też budowie i konserwacji budynków i maszyn. Zadania zawodowe w tej grupie wymagają zrozumienia wszystkich etapów procesu produkcji, wykorzystywanych narzędzi i materiałów oraz charakteru i celu produktu końcowego⁴.

Do ósmej (8) grupy wielkiej - **operatorzy i monterzy maszyn i urządzeń** (obejmującej zawody wymagające wiedzy, umiejętności i doświadczenia niezbędnych m.in. do prowadzenia pojazdów i sprzętu ruchomego, nadzorowania, kontroli i obserwacji maszyn i urządzeń przemysłowych, a także montowania produktów zgodnie ze specyfikacją) należy 16,7% zawodów, a do drugiej (2) grupy wielkiej – **specjaliści**, która obejmuje zawody wymagające posiadania wysokiego poziomu wiedzy zawodowej, umiejętności oraz doświadczenia w zakresie nauk technicznych, przyrodniczych, społecznych, humanistycznych i pokrewnych⁵ - 13,3% zawodów z ww. listy.

Po trzy zawody z tabeli (po 10%) należą do trzeciej (3) i czwartej (4) grupy wielkiej – odpowiednio **technicy i inny średni personel** (grupa obejmuje zawody wymagające wiedzy, umiejętności i doświadczenia niezbędnych przy wykonywaniu prac technicznych i podobnych, związanych z badaniem i stosowaniem naukowych, społecznych, medycznych oraz artystycznych koncepcji i metod działania, a także regulacji rządowych i przepisów handlowych) oraz **pracownicy biurowi** (grupa obejmuje zawody wymagające wiedzy, umiejętności i doświadczenia niezbędnych m.in. do wyszukiwania informacji, obliczania danych liczbowych/statystycznych i pracy z klientem).

Po dwa zawody (po 6,7%) należą z kolei do pierwszej (1) i dziewiątej (9) grupy wielkiej⁶.

Warto odnotować również fakt, że część zawodów wymienionych powyżej było deficytowymi także w latach 2012-2013. I tak, w grupie 30 najbardziej deficytowych zawodów zarówno w 2014, jak i 2013 roku znalazły się: spawacz metodą TIG, spawacz metodą MAG, elektryk*, kierowca ciągnika siodłowego, pracownik centrum obsługi telefonicznej (pracownik call center), robotnik drogowy,

⁴ Klasyfikacja zawodów i specjalności z 2014 r. (opisy grup wielkich z KZiS, wersja z dnia 30 grudnia 2014 r.) www.psz.praca.gov.pl

⁵ Tamże

⁶ Zgodnie z syntezą zawartą w Klasyfikacji zawodów i specjalności z 2014 r. (opisy grup wielkich z KZiS, wersja z dnia 30 grudnia 2014 r.) www.psz.praca.gov.pl **grupa 1 – przedstawiciele władz publicznych, wyżsi urzędnicy i kierownicy** – obejmuje zawody, w których podstawowymi zadaniami są: planowanie, nadzorowanie, koordynowanie, określanie i realizowanie podstawowych celów i kierunków polityki państwa, formułowanie przepisów prawnych oraz kierowanie działalnością jednostek administracji publicznej, a także sprawowanie funkcji zarządzania w przedsiębiorstwach lub ich wewnętrznych jednostkach organizacyjnych, **a grupa 9 – pracownicy przy pracach prostych** – obejmuje zawody wymagające podstawowych umiejętności i niewielkiej wiedzy teoretycznej niezbędnych do wykonywania prostych i rutynowych prac.



kierowca autobusu oraz inżynier elektryk⁷. Z kolei w porównaniu z 2012 r. w grupie najbardziej deficytowych zawodów w obu okresach znalazły się: spawacz metodą TIG, spawacz metodą MAG, brukarz, lakiernik*, elektryk*, pomoc kuchenna, główny księgowy, monter rurociągów przemysłowych, fakturzystka oraz robotnik drogowy⁸.

Uwadze nie powinna umknąć również ogromna różnica w wysokości wskaźnika intensywności deficytu między pierwszym w tabeli spawaczem metodą TIG (W=239,0000), a drugim w kolejności kierowcą ciągnika siodłowego (W=31,0000) i następnymi pozycjami. Dlatego z grupy wszystkich zawodów deficytowych warto wyodrębnić grupę tych zawodów, które są deficytowe (tj. wskaźnik intensywności deficytu >1,1) nawet pomimo, iż stosunkowo często pojawiają się dla nich oferty pracy (np. średnia miesięczna liczba ofert pracy zgłoszonych w 2014 r. >4). Są to:

	Średnia miesięczna liczba ofert	Wskaźnik intensywności deficytu
⇒ 712607 Monter rurociągów przemysłowych	31,4167	13,9630
⇒ 721404 Monter konstrukcji stalowych	22,2500	2,1024
⇒ 721290 Pozostali spawacze i pokrewni	21,1667	8,4667
⇒ 721204 Spawacz metodą MAG	21,0000	18,0000
⇒ 721206 Spawacz metodą TIG	19,9167	239,0000
⇒ 515303 Robotnik gospodarczy	11,5833	2,3167
⇒ 411004 Technik prac biurowych*	10,1667	1,2079
⇒ 741101 Elektromonter instalacji elektrycznych	6,4167	4,5294
⇒ 411090 Pozostali pracownicy obsługi biurowej	5,1667	2,1379
⇒ 834401 Kierowca operator wózków jezdniowych	5,0000	8,5714
⇒ 932101 Pakowacz	4,8333	3,0526
⇒ 524902 Doradca klienta	4,6667	2,8000
⇒ 332203 Przedstawiciel handlowy	4,4167	1,1277
⇒ 311408 Technik elektronik*	4,2500	3,9231
⇒ 741103 Elektryk*	4,1667	8,3333
⇒ 821105 Monter maszyn i urządzeń przemysłowych	4,1667	2,2727
⇒ 711903 Monter rusztowań	4,0000	6,0000

Zgodnie z definicją **zawód, na który występuje mniejsze zapotrzebowanie niż liczba osób poszukujących pracy w tym zawodzie, a wskaźnik intensywności nadwyżki - rozumiany jako stosunek średniej miesięcznej liczby ofert pracy do średniej miesięcznej liczby bezrobotnych zarejestrowanych w danym zawodzie i czasookresie - jest niższy niż 0,9 to zawód nadwyżkowy.**

Wśród zawodów i specjalności występujących na terenie miasta Płocka znalazło się 160 zawodów nadwyżkowych⁹, w tym 30 (z pominięciem zawodów, których kod kończy się liczbą 90 Pozostali...) o najwyższym wskaźniku nadwyżki:

⁷ Por. *Monitoring zawodów deficytowych i nadwyżkowych w powiecie Miasto Płock*, Raport II/P/2013 (uzupełniony), str. 12

⁸ Por. *Monitoring zawodów deficytowych i nadwyżkowych w powiecie Miasto Płock*, Raport II/P/2012 (uzupełniony), str. 13-14

⁹ Nie licząc zawodów ZERO nadwyżkowych, o których w dalszej części opracowania.



Tabela 3. Zawody nadwyżkowe w mieście Płocku w 2014 r.

Lp.	Kod grupy	Nazwa grupy zawodów	Wskaźnik intensywności nadwyżki
1	263102	Ekonomista	0,0063
2	311204	Technik budownictwa*	0,0073
3	713102	Malarz budowlany	0,0137
4	234113	Nauczyciel nauczania początkowego	0,0200
5	731802	Dziemięciarz	0,0200
6	751204	Piekarz*	0,0227
7	322002	Technik żywienia i gospodarstwa domowego*	0,0263
8	311504	Technik mechanik*	0,0395
9	723307	Mechanik maszyn i urządzeń przemysłowych	0,0526
10	752205	Stolarz*	0,0541
11	711502	Cieśla szalunkowy	0,0571
12	723303	Mechanik maszyn i urządzeń budowlanych i melioracyjnych	0,0588
13	311209	Technik urządzeń sanitarnych*	0,0606
14	242217	Specjalista administracji publicznej	0,0625
15	241306	Specjalista do spraw finansów	0,0667
16	214404	Inżynier mechanik - maszyny i urządzenia przemysłowe	0,0714
17	222101	Pielęgniarka	0,0714
18	241103	Specjalista do spraw rachunkowości	0,0714
19	325402	Technik masażysta*	0,0714
20	351203	Technik informatyk*	0,0755
21	723103	Mechanik pojazdów samochodowych*	0,0781
22	213207	Inżynier zootechniki	0,0909
23	214303	Inżynier inżynierii środowiska - instalacje sanitarne	0,0909
24	242222	Specjalista do spraw organizacji usług gastronomicznych, hotelarskich i turystycznych	0,0909
25	264201	Dziennikarz	0,1000
26	311104	Technik geodeta*	0,1000
27	524502	Sprzedawca w stacji paliw	0,1000
28	234201	Nauczyciel przedszkola	0,1176
29	832203	Kierowca samochodu osobowego	0,1220
30	912102	Pracznia	0,1250

Źródło: Tabela T-II/P-4 Zawody deficytowe i nadwyżkowe w powiecie m. Płock w 2014 r.

Jak widać, wśród zawodów o najwyższym wskaźniku nadwyżki, dominują te z drugiej (2), siódmej (7) i trzeciej (3) grupy wielkiej – odpowiednio 40%, 26,7% i 23,3%. Po jednym zawodzie należało z kolei do piątej (5)¹⁰, ósmej (8) i dziewiątej (9) grupy wielkiej (po 3,3%).

Warto również odnotować fakt, że 1/3 zawodów wymienionych w tabeli powyżej, to zawody szkolne (inaczej niż w tabeli zawodów deficytowych, gdzie występowały tylko cztery zawody szkolne – 13,3%).

¹⁰ Zgodnie z syntezą zawartą w Klasyfikacji zawodów i specjalności z 2014 r. (opisy grup wielkich z KZiS, wersja z dnia 30 grudnia 2014 r.) www.psz.praca.gov.pl grupa 5 – pracownicy usług i sprzedawcy – obejmuje zawody wymagające wiedzy umiejętności i doświadczenia, które niezbędne są do świadczenia usług ochrony, usług osobistych, a także usług sprzedaży i demonstracji towarów w sklepach.



Do najbardziej nadwyżkowych zawodów w Płocku, zarówno w 2014, jak i w 2013 roku należały: ekonomista, piekarz*, nauczyciel nauczania początkowego, inżynier mechanik – maszyny i urządzenia przemysłowe, technik informatyk*, technik mechanik*, technik geodeta*, kierowca samochodu osobowego, inżynier inżynierii środowiska – instalacje sanitarne, technik masażysta*, dziewiarz oraz dziennikarz¹¹. Z kolei w porównaniu z 2012 r. w grupie najbardziej nadwyżkowych zawodów w obu okresach znalazły się: piekarz*, cieśla szalunkowy, malarz budowlany, mechanik maszyn i urządzeń przemysłowych, specjalista do spraw finansów, inżynier inżynierii środowiska – instalacje sanitarne, technik informatyk*, kierowca samochodu osobowego oraz specjalista do spraw organizacji usług gastronomicznych, hotelarskich i turystycznych¹².

Analizując zawody nadwyżkowe warto zwrócić szczególną uwagę również na te zawody, które charakteryzują się jednocześnie dużą dynamiką napływu osób bezrobotnych. Takie podejście pozwoli wyodrębnić specjalności o najmniej korzystnych warunkach na rynku. Przyjmując, że średnia miesięczna liczba zarejestrowanych bezrobotnych >5 (przy wskaźniku intensywności nadwyżki <0,9), do takich zawodów zaliczają się:

	Średnia miesięczna liczba zarejestrowanych	Wskaźnik intensywności nadwyżki
⇒ 522301 Sprzedawca*	48,1667	0,2872
⇒ 722204 Ślusarz*	17,0833	0,1659
⇒ 931301 Robotnik budowlany	13,9167	0,3234
⇒ 263102 Ekonomista	13,1667	0,0063
⇒ 711202 Murarz*	11,5000	0,4928
⇒ 311204 Technik budownictwa*	11,4167	0,0073
⇒ 432103 Magazynier	9,3333	0,2500
⇒ 911207 Sprzątaczką biurową	9,0833	0,8165
⇒ 514101 Fryzjer*	7,6667	0,2391
⇒ 512001 Kucharz*	7,5833	0,4286
⇒ 753303 Szwaczka	6,8333	0,5976
⇒ 311504 Technik mechanik*	6,3333	0,0395
⇒ 713102 Malarz budowlany	6,0833	0,0137
⇒ 753105 Krawiec*	5,7500	0,1594
⇒ 242217 Specjalista administracji publicznej	5,3333	0,0625
⇒ 723103 Mechanik pojazdów samochodowych*	5,3333	0,0781

Zawody, dla których wskaźnik intensywności nadwyżki (deficytu) mieści się w przedziale od 0,9 do 1,1 tzn. zapotrzebowanie na te zawody zbliżone jest do liczby rejestrujących się bezrobotnych, traktuje się jako tzw. zawody zrównoważone.

¹¹ Por. *Monitoring zawodów deficytowych i nadwyżkowych w powiecie Miasto Płock*, Raport II/P/2013, str. 14-15

¹² Por. *Monitoring zawodów deficytowych i nadwyżkowych w powiecie Miasto Płock*, Raport II/P/2012, str. 16

W 2014 r. na terenie miasta Płocka odnotowano 29 zawodów w równowadze:

Tabela 4. Zawody zrównoważone w mieście Płocku w 2014 r.

Lp.	Kod grupy	Nazwa grupy zawodów	Wskaźnik intensywności nadwyżki/deficytu
1	243106	Specjalista do spraw marketingu i handlu	1,0909
2	741203	Elektromechanik pojazdów samochodowych*	1,0625
3	721207	Spawacz ręczny gazowy	1,0588
4	331301	Księgowy	1,0385
5	132403	Kierownik działu zakupów	1,0000
6	214109	Specjalista kontroli jakości	1,0000
7	214306	Inżynier inżynierii środowiska - systemy wodociągowe i kanalizacyjne	1,0000
8	235502	Instruktor tańca	1,0000
9	241102	Specjalista do spraw kontrolingu	1,0000
10	243306	Specjalista zaopatrzenia medycznego	1,0000
11	331201	Pracownik (doradca) do spraw kredytów	1,0000
12	331505	Rzeczoznawca samochodowy	1,0000
13	333105	Spedytor	1,0000
14	341203	Opiekun w domu pomocy społecznej*	1,0000
15	515301	Gospodarz domu	1,0000
16	524402	Organizator obsługi sprzedaży internetowej	1,0000
17	524601	Wydawca posiłków / bufetowy	1,0000
18	711404	Zbrojarz	1,0000
19	731106	Zegarmistrz*	1,0000
20	732202	Drukarz sitodrukowy	1,0000
21	732205	Maszynista maszyn offsetowych	1,0000
22	732290	Pozostali drukarze	1,0000
23	742117	Serwisant sprzętu komputerowego	1,0000
24	753301	Hafciarka	1,0000
25	812203	Operator urządzeń do nakładania powłok galwanicznych	1,0000
26	815290	Pozostali operatorzy maszyn tkackich i dziewiarskich	1,0000
27	815702	Pracownik pralni chemicznej	1,0000
28	834390	Pozostali maszyniści i operatorzy maszyn i urządzeń dźwigowo-transportowych i pokrewni	1,0000
29	932910	Pomocnik piekarza	1,0000

Źródło: Tabela T-II/P-4 Zawody deficytowe i nadwyżkowe w powiecie m. Płock w 2014 r.

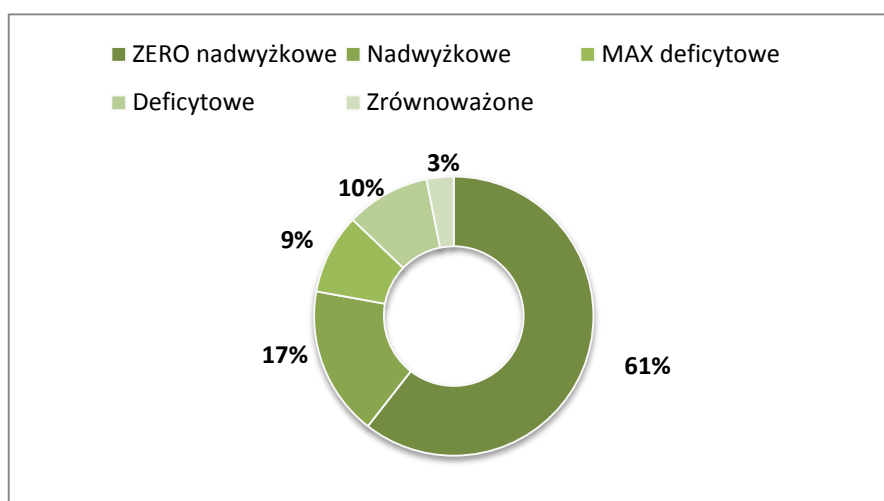
Największą grupę zawodów zrównoważonych stanowią te z grupy robotników przemysłowych i rzemieślników (31,0%), a na kolejnych miejscach znaleźli się specjaliści (20,7%), technicy i inny średni personel (17,2%), operatorzy i monterzy maszyn i urządzeń (13,8%) oraz pracownicy usług i sprzedawcy (10,3%). Po jednej pozycji należało do przedstawicieli władz publicznych, wyższych urzędników i kierowników oraz pracowników wykonujących prace proste (po 3,5%). W porównaniu z rokiem 2013 powtórzyły się dwa (organizator obsługi sprzedaży internetowej i wydawca

posiłków/bufetowy), a w porównaniu z 2012 rokiem jeden zawód zrównoważony – operator urządzeń do nakładania powłok galwanicznych¹³.

Odrębną kategorię stanowią tzw. zawody **MAX deficytowe** czyli takie, dla których wpływają oferty pracy, ale w których nie rejestrują się bezrobotni oraz zawody **ZERO nadwyżkowe** tj. takie, gdzie rejestrują się bezrobotni, ale nie ma ofert pracy.

Zgodnie z wytycznymi Ministerstwa Pracy i Polityki Społecznej zawodów o wskaźnikach MAX i „0” nie uwzględnia się w monitoringu zawodów deficytowych i nadwyżkowych. Warto jednak na marginesie zaznaczyć, że w Płocku w 2014 r. wskaźnik zerowy uzyskało aż 560 zawodów, z kolei maksymalny – 86 zawodów.

Wykres 3. Zawody deficytowe i nadwyżkowe na terenie miasta Płocka w ujęciu procentowym



Źródło: Opracowanie własne

¹³ Por. *Monitoring zawodów deficytowych i nadwyżkowych w powiecie Miasto Płock*, Raport II/P/2013, str. 16-17 oraz *Monitoring zawodów deficytowych i nadwyżkowych w powiecie Miasto Płock*, Raport II/P/2012, str. 17-18

Tabela 5. Dynamika deficytu/nadwyżki zawodów w latach 2012-2014 na wybranych przykładach

Nazwa zawodu	I półrocze 2012	2012	I półrocze 2013	2013	I półrocze 2014	2014
Fizjoterapeuta (228301)	nadwyżkowy	nadwyżkowy	nadwyżkowy	nadwyżkowy	nadwyżkowy	nadwyżkowy
Specjalista administracji publicznej (242217)	nadwyżkowy	nadwyżkowy	nadwyżkowy	nadwyżkowy	nadwyżkowy	nadwyżkowy
Przedstawiciel handlowy (332203)	nadwyżkowy	nadwyżkowy	nadwyżkowy	nadwyżkowy	deficytowy	deficytowy
Zaopatrzeniowiec (332302)	nadwyżkowy	nadwyżkowy	nadwyżkowy	nadwyżkowy	deficytowy	nadwyżkowy
Technik administracji* (334306)	nadwyżkowy	nadwyżkowy	nadwyżkowy	nadwyżkowy	nadwyżkowy	nadwyżkowy
Technik informatyk* (351203)	nadwyżkowy	nadwyżkowy	nadwyżkowy	nadwyżkowy	nadwyżkowy	nadwyżkowy
Technik prac biurowych* (411004)	nadwyżkowy	nadwyżkowy	deficytowy	zrównoważony	deficytowy	deficytowy
Pozostali pracownicy obsługi biurowej (411090)	zrównoważony	deficytowy	deficytowy	deficytowy	deficytowy	deficytowy
Sekretarka (412001)	nadwyżkowy	nadwyżkowy	deficytowy	nadwyżkowy	nadwyżkowy	nadwyżkowy
Recepcjonista (422602)	deficytowy	zrównoważony	deficytowy	nadwyżkowy	deficytowy	deficytowy
Fakturzystka (431102)	deficytowy	deficytowy	zrównoważony	nadwyżkowy	deficytowy	deficytowy
Robotnik gospodarczy (515303)	deficytowy	deficytowy	deficytowy	deficytowy	deficytowy	deficytowy
Pozostali sprzedawcy sklepowi (ekspedienty) (522390)	nadwyżkowy	nadwyżkowy	deficytowy	nadwyżkowy	nadwyżkowy	nadwyżkowy
Doradca klienta (524902)	nadwyżkowy	nadwyżkowy	zrównoważony	deficytowy	deficytowy	deficytowy
Brakarz (711601)	deficytowy	deficytowy	nadwyżkowy	deficytowy	deficytowy	deficytowy
Monter/składać okien (712501)	deficytowy	zrównoważony	nadwyżkowy	nadwyżkowy	nadwyżkowy	nadwyżkowy
Monter instalacji i urządzeń sanitarnych* (712604)	nadwyżkowy	nadwyżkowy	deficytowy	nadwyżkowy	nadwyżkowy	nadwyżkowy
Spawacz metodą MAG (721204)	deficytowy	deficytowy	deficytowy	deficytowy	deficytowy	deficytowy
Pozostali spawacze i pokrewni (721290)	zrównoważony	zrównoważony	deficytowy	deficytowy	deficytowy	deficytowy
Pozostali stolarze meblowi i pokrewni (752290)	nadwyżkowy	nadwyżkowy	zrównoważony	nadwyżkowy	zrównoważony	nadwyżkowy
Sprzątaczkę biurową (911207)	deficytowy	deficytowy	deficytowy	nadwyżkowy	zrównoważony	nadwyżkowy
Pracznik (912102)	nadwyżkowy	nadwyżkowy	zrównoważony	nadwyżkowy	nadwyżkowy	nadwyżkowy
Sortowacz (932913)	zrównoważony	nadwyżkowy	nadwyżkowy	nadwyżkowy	deficytowy	deficytowy
Pomoc kuchenna (941201)	deficytowy	deficytowy	deficytowy	deficytowy	deficytowy	deficytowy



*Źródło: Opracowanie własne na podstawie Tabeli T-I/P-4 i Tabeli T-II/P-4
Zawody deficytowe i nadwyżkowe w powiecie m. Płock*

Podsumowanie

W oparciu o powyższe informacje można sformułować pewne ogólne wnioski odnośnie sytuacji na płockim rynku pracy w 2014 r., mianowicie:

- ⇒ W końcu 2014 r. w rejestrze MUP figurowało 7.541 osób, w tym 4.028 bezrobotnych kobiet. W stosunku do analogicznego okresu 2013 r. ogólna liczba bezrobotnych spadła o 797 osób, tj. o 9,6%, a liczba bezrobotnych kobiet o 363 osób, tj. 8,3%.
- ⇒ W ciągu całego 2014 r. zarejestrowało się łącznie 9.151 osób bezrobotnych, z czego 43,9% stanowiły kobiety (4.014 os.).
- ⇒ Dla ponad połowy bezrobotnych (poprzednio pracujących) ostatnimi miejscami pracy były sekcje: Handel hurtowy i detaliczny; naprawa pojazdów samochodowych, włączając motocykle, Przetwórstwo przemysłowe, Budownictwo, Pozostała działalność usługowa oraz Działalność w zakresie usług administrowania i działalność wspierająca.
- ⇒ Najczęściej rejestrowali się sprzedawcy (8,1% napływu bezrobotnych z wyuczonym zawodem), byli oni również najliczniejszą grupą zarejestrowanych w końcu omawianego okresu (średnio co dziesiąty bezrobotny z wyuczonym zawodem).
- ⇒ Ogółem w okresie sprawozdawczym zgłoszono 4.757 wolnych miejsc pracy i miejsc aktywizacji zawodowej. Najczęściej zgłaszane dotyczyły pracy dla monterów, spawaczy, sprzedawców, robotników gospodarczych i techników prac biurowych.
- ⇒ Na 925 zawodów i specjalności występujących na terenie miasta Płocka w 2014 r. odnotowano 560 zawodów 0-nadwyżkowych (61%), gdzie wskaźnik intensywności nadwyżki (W)=0,0000, 86 MAX-deficytowych (9%), gdzie wskaźnik intensywności deficytu (W)=MAX, 160 nadwyżkowych (17%), gdzie (W)<0,9, 90 deficytowych (10%), gdzie (W)>1,1 oraz 29 zawodów w równowadze (3%), gdzie $0,9 \leq (W) \leq 1,1$.
- ⇒ Do grupy zawodów deficytowych na poziomie 4-cyfrowego kodu zawodów zaliczało się 55 grup elementarnych (bez zawodów MAX-deficytowych), w tym m.in.: Pośrednicy pracy i zatrudnienia (W =13,000), Pracownicy centrów obsługi telefonicznej (pracownicy call center) (W =11,0000), Operatorzy urządzeń do wyrobu masy papierniczej i produkcji papieru (W =10,0000), Konstruktorzy i krojczowie odzieży (W =10,0000), Spawacze i pokrewni (W =9,2048), Tynkarze i pokrewni (W =1,2000), Ustawiacze i operatorzy maszyn do obróbki i produkcji wyrobów z drewna



(W=1,2000), Pracownicy sprzedaży i pokrewni gdzie indziej niesklasyfikowani (W=1,1961), Pracownicy do spraw kredytów, pożyczek i pokrewni (W=1,1818) oraz Kosmetyczki i pokrewni (W=1,1818).

- ⇒ Do najbardziej deficytowych zawodów na poziomie 6-cyfrowego kodu należeli m.in.: spawacze metodami TIG i MAG, kierowcy ciągnika siodłowego, specjaliści bezpieczeństwa i higieny pracy, lakiernicy*, inżynierowie elektrycy, technicy elektronicy*, brukarze, monterzy maszyn i urządzeń okrętowych, pomoce kuchenne i inni.
- ⇒ W bieżącej edycji monitoringu, w rankingu zawodów deficytowych przeważały te z siódmej grupy wielkiej – **robotnicy przemysłowi i rzemieślnicy**, która obejmuje zawody wymagające wiedzy, umiejętności i doświadczenia niezbędnych przy pozyskiwaniu i obróbce surowców, wytwarzaniu i naprawie towarów czy też budowie i konserwacji budynków i maszyn. Zadania zawodowe w tej grupie wymagają zrozumienia wszystkich etapów procesu produkcji, wykorzystywanych narzędzi i materiałów oraz charakteru i celu produktu końcowego¹⁴.
- ⇒ Do grupy zawodów nadwyżkowych na poziomie 4-cyfrowego kodu zawodów zaliczało się 117 grup elementarnych (bez zawodów zero-nadwyżkowych), w tym m.in.: Ekonomiści (W=0,0063), Rękodzielnicy wyrobów z tkanin, skóry i pokrewnych materiałów (W=0,0161), Nauczyciele szkół podstawowych (W=0,0227), Dietetycy i żywieniowcy (W=0,0263), Operatorzy maszyn i urządzeń do produkcji wyrobów spożywczych i pokrewni (W=0,0278), Technicy elektrycy (W=0,8462), Ogrodnicy (W=0,8462), Psycholodzy i pokrewni (W=0,8571), Elektromechanicy i elektromonterzy (W=0,8590), Średni personel do spraw zdrowia gdzie indziej niesklasyfikowany (W=0,8800).
- ⇒ Najwyższy wskaźnik nadwyżki, na poziomie 6-cyfrowego kodu, osiągnęli m.in.: ekonomiści, technicy budownictwa*, malarze budowlani, nauczyciele nauczania początkowego, dziennikarze, technicy geodeci*, sprzedawcy w stacji paliw, nauczyciele przedszkola, kierowcy samochodu osobowego, praczki i inni.
- ⇒ W bieżącej edycji monitoringu, w rankingu zawodów nadwyżkowych przeważały te z drugiej grupy wielkiej – **specjaliści**, która obejmuje zawody wymagające posiadania wysokiego poziomu wiedzy zawodowej, umiejętności oraz doświadczenia w zakresie nauk technicznych, przyrodniczych, społecznych, humanistycznych i pokrewnych¹⁵.
- ⇒ Do grupy zawodów zrównoważonych (na poziomie 4-cyfrowego kodu zawodów) należeli: ze wskaźnikiem W=0,9636 – Przedstawiciele handlowi, ze wskaźnikiem W=1,0000 – Nauczyciele sztuki w placówkach pozaszkolnych, Technicy sieci internetowych, Kierownicy do spraw budownictwa,

¹⁴ Patrz: Klasyfikacji zawodów i specjalności z 2014 r. (opisy grup wielkich z KZiS, wersja z dnia 30 grudnia 2014 r.) www.psz.praca.gov.pl

¹⁵ Tamże



Rzeczoznawcy (z wyłączeniem majątkowych), Szefowie kuchni i organizatorzy usług gastronomicznych, Robotnicy pomocniczy w budownictwie drogowym, wodnym i pokrewni, Operatorzy maszyn do prania, Operatorzy urządzeń do obróbki powierzchniowej metali i nakładania powłok, Wydawcy posiłków, Górnicy podziemnej i odkrywkowej eksploatacji złóż i pokrewni oraz ze wskaźnikiem $W=1,0385$ – Księgowi.

⇒ Wśród zawodów zrównoważonych (na poziomie 6-cyfrowego kodu zawodów) znaleźli się z kolei m.in. specjaliści do spraw marketingu i handlu, elektromechanicy pojazdów samochodowych*, spawacze ręczni gazowi, księgowi, kierownicy działu zakupów.

Po raz kolejny należy podkreślić, że pewnym utrudnieniem dla wnikliwej analizy danych jest fakt, iż informacje o bezrobotnych nie obejmują wszystkich, jedynie tych, którzy zarejestrowali się w urzędzie pracy, a i ci często nadal pozostają pasywni lub pracują w tzw. *szarej strefie*. Gro bezrobotnych w ogóle nie rejestruje się poszukując pracy na własną rękę. Dotyczy to głównie osób o wąskiej specjalizacji lub wykształceniu, na które istnieje duży popyt na rynku. Są też i tacy, którzy zwyczajnie nie wierzą w skuteczność publicznych służb zatrudnienia i dlatego nie rejestrują się w urzędach pracy.

Podobnie jest z ofertami pracy. Wielu pracodawców ogłasza się w prasie lokalnej (krajowej), na stronach internetowych, bądź też szuka pracowników innymi metodami.

Dodatkowo, brak badań, prowadzonych dawniej w szkołach i zakładach pracy, a dotyczących popytu lokalnych pracodawców na pracowników (w tym osób w okresie do 12 miesięcy od dnia ukończenia nauki), utrudnia właściwą prognozę sytuacji absolwentów.

Te i inne czynniki, jak również czysto ludzkie błędy popełniane w procesie rejestracji bezrobotnych powodują, że całościowy obraz rynku pracy zniekształca się. W przypadku tak wielu zmiennych, trzeba liczyć się z tym, że nawet najlepiej przygotowane prognozy i analizy nie sprawdzą się w 100%. Dlatego konkludując, należy jeszcze raz podkreślić rolę monitoringu jako narzędzia badawczego pozwalającego usprawnić działalność publicznych służb zatrudnienia, niemniej narzędzia niedoskonałego, do którego należy podchodzić z pewną rezerwą, a jednocześnie jego wyniki analizować przez pryzmat faktycznych uwarunkowań lokalnego rynku pracy.



Spis tabel:

Tabela 1. Wybrane grupy zawodów (wg kodu 4-cyfrowego) o najwyższym wskaźniku szansy uzyskania oferty pracy (W) uszeregowane od najwyższego do najniższego wskaźnika
_____ str. 10

Tabela 2. Zawody deficytowe w mieście Płocku w 2014 r.
_____ str. 11

Tabela 3. Zawody nadwyżkowe w mieście Płocku w 2014 r.
_____ str. 14

Tabela 4. Zawody zrównoważone w mieście Płocku w 2014 r.
_____ str. 16

Tabela 5. Dynamika deficytu/nadwyżki zawodów w latach 2012-2014 na wybranych przykładach
_____ str. 18

Spis wykresów:

Wykres 1. Liczba bezrobotnych zarejestrowanych w MUP i stopa bezrobocia w mieście Płocku w 2014 r.
_____ str. 4

Wykres 2. Liczba wolnych miejsc pracy i miejsc aktywizacji zawodowej zgłoszonych w 2014 r.
_____ str. 9

Wykres 3. Zawody deficytowe i nadwyżkowe na terenie miasta Płocka w ujęciu procentowym
_____ str. 17