



MONITORING ZAWODÓW DEFICYTOWYCH I NADWYŻKOWYCH W POWIECIE MIASTO PŁOCK

RAPORT II/P/2012*

*uzupełniony

Część I – diagnostyczna

Część II - prognostyczna

Miejski Urząd Pracy w Płocku
Stanowisko ds. statystyk i analiz

Płock, marzec/lipiec 2013 r.



Spis treści:

Wstęp	str. 4
Rozdział I Analiza bezrobocia według zawodów (grup zawodów) na terenie miasta Płocka w 2012 r.	str. 6
Rozdział II Analiza ofert pracy według zawodów (grup zawodów) na terenie miasta Płocka w 2012 r.	str. 10
Rozdział III Analiza zawodów deficytowych i nadwyżkowych	str. 13
Rozdział IV Dane o uczniach, studentach i absolwentach szkół ponadgimnazjalnych i wyższych	str. 21
Podsumowanie	str. 31

Przy wykorzystaniu danych z niniejszego raportu prosimy o podanie źródła



Spis tabel:

Tabela 1. Wybrane grupy zawodów (wg kodu 4-cyfrowego) o najwyższym wskaźniku szansy uzyskania oferty pracy (W) uszeregowane od najwyższego do najniższego wskaźnika	str. 12
Tabela 2. Zawody deficytowe w mieście Płocku w 2012 r.	str. 13
Tabela 3. Zawody nadwyżkowe w mieście Płocku w 2012 r.	str. 16
Tabela 4. Zawody zrównoważone w mieście Płocku w 2012 r.	str. 17
Tabela 5. Dynamika deficytu/nadwyżki zawodów w latach 2010-2012 na wybranych przykładach	str. 20
Tabela 6. Zawody nadwyżkowe w mieście Płocku w 2012 r., w których występowało kształcenie w latach 2011-2013	str. 24
Tabela 7. Zawody deficytowe w mieście Płocku w 2012 r., w których występowało kształcenie w latach 2011-2013	str. 25
Tabela 8. Zawody zrównoważone w mieście Płocku w 2012 r., w których występowało kształcenie w latach 2011-2013	str. 26
Tabela 9. Kierunki, w których w latach 2012-2013 występowało kształcenie wyższe w mieście Płocku w zestawieniu z wybranymi zawodami	str. 29

Spis wykresów:

Wykres 1. Liczba bezrobotnych zarejestrowanych w MUP i stopa bezrobocia w mieście Płocku w 2012 r.	str. 6
Wykres 2. Liczba wolnych miejsc pracy i miejsc aktywizacji zawodowej zgłoszonych w 2012 r.	str. 11
Wykres 3. Zawody deficytowe i nadwyżkowe na terenie miasta Płocka w ujęciu procentowym	str. 20
Wykres 4. Absolwenci szkół ponadgimnazjalnych według wykształcenia w powiecie m. Płock w latach 2011-2013 oraz bezrobotni absolwenci zarejestrowani w MUP w Płocku w końcu 2012 r.	str. 22
Wykres 5. Absolwenci szkół wyższych w powiecie m. Płock w latach 2011-2013 oraz bezrobotni absolwenci z wyższym wykształceniem zarejestrowani w MUP w Płocku w końcu 2012 r.	str. 27



Wstęp

Systematyczna analiza lokalnego rynku pracy w zakresie zachodzących tam zmian w popycie [na pracę] i podaży [zasobów pracy] jest istotnym narzędziem pozwalającym na formułowanie wniosków i krótkoterminowych prognoz ułatwiających m.in. opracowywanie i wdrażanie programów aktywizacji osób bezrobotnych i programów kształcenia. Do sporządzania takowych analiz zobowiązuje samorząd powiatu art. 9 ust. 1 pkt. 9 ustawy z dnia 20 kwietnia 2004 r. o promocji zatrudnienia i instytucjach rynku pracy (tj. Dz. U. z 2013 r. poz. 674)¹, który nakłada m.in. obowiązek prowadzenia monitoringu zawodów deficytowych i nadwyżkowych.

Wyniki badania, publikowane dwukrotnie w ciągu roku, adresowane są w szczególności do organów decyzyjnych, publicznych służb zatrudnienia, instytucji szkoleniowych, szkół oraz wszystkich tych, którym sytuacja na lokalnym rynku pracy nie jest obojętna. Należy przy tym pamiętać, że monitoring jakkolwiek pomocny, skupia jedynie uwagę na skromnym wycinku lokalnego rynku pracy. Formułowane na podstawie raportu wnioski mogą być zatem obciążone marginesem błędu. Stąd też nie może być on jedynym źródłem wiedzy i podstawą decydowania o kierunkach kształcenia czy szkolenia przyszłych kadr pracowniczych. Dopiero dogłębna analiza i wieloletnia obserwacja procesów zachodzących w gospodarce oraz strukturze kwalifikacyjno-zawodowej może przynieść wymierne efekty.

Poniższy raport został przygotowany według wytycznych Ministerstwa Pracy i Polityki Społecznej i zawiera m.in. ranking 30 zawodów deficytowych (i 30 nadwyżkowych) na poziomie sześciocyfrowego kodu zawodu oraz inne dane statystyczne zgromadzone przez Miejski Urząd Pracy w Płocku (z załącznika nr 2 do sprawozdania MPiPS-01 *Bezrobotni według rodzaju działalności ostatniego miejsca pracy, poszukujący pracy oraz wolne miejsca pracy i miejsca aktywizacji zawodowej* oraz załącznika nr 3 do sprawozdania MPiPS-01 *Bezrobotni oraz wolne miejsca pracy i miejsca aktywizacji zawodowej według zawodów i specjalności*).

W raporcie uwzględniono metodologię badań według zaleceń ministerialnych, definicje zawodu deficytowego i nadwyżkowego oraz definicje wskaźników intensywności deficytu (nadwyżki).

¹ W dniu 13 czerwca 2013 r. ogłoszono Obwieszczenie Marszałka Sejmu Rzeczypospolitej Polskiej z dnia 26 marca 2013 r. w sprawie ogłoszenia jednolitego tekstu ustawy o promocji zatrudnienia i instytucjach rynku pracy.



W lipcu 2013 r.² raport został uzupełniony o część II (dane o uczniach, studentach i absolwentach) opartą na wynikach badań Głównego Urzędu Statystycznego oraz na danych o uczniach z Systemu Informacji Oświatowej MEN. Wzorem lat ubiegłych, w celu dokonania pełniejszej analizy sytuacji absolwentów na lokalnym rynku pracy, Miejski Urząd Pracy w Płocku zwrócił się do płockich szkół wyższych z prośbą o przekazanie danych o absolwentach w roku akademickim 2011/2012, studentach w roku akademickim 2012/2013 i przewidywanych absolwentach.

Tablice wynikowe wykorzystane w niniejszej analizie dostępne są w Internecie na stronie <http://mz.praca.gov.pl> w zakładce „Raporty okresowe”.

² Pismo Ministerstwa Pracy i Polityki Społecznej, znak DRP-VII-4002-2-1-12/AM/13, z dnia 13 czerwca 2013 r.

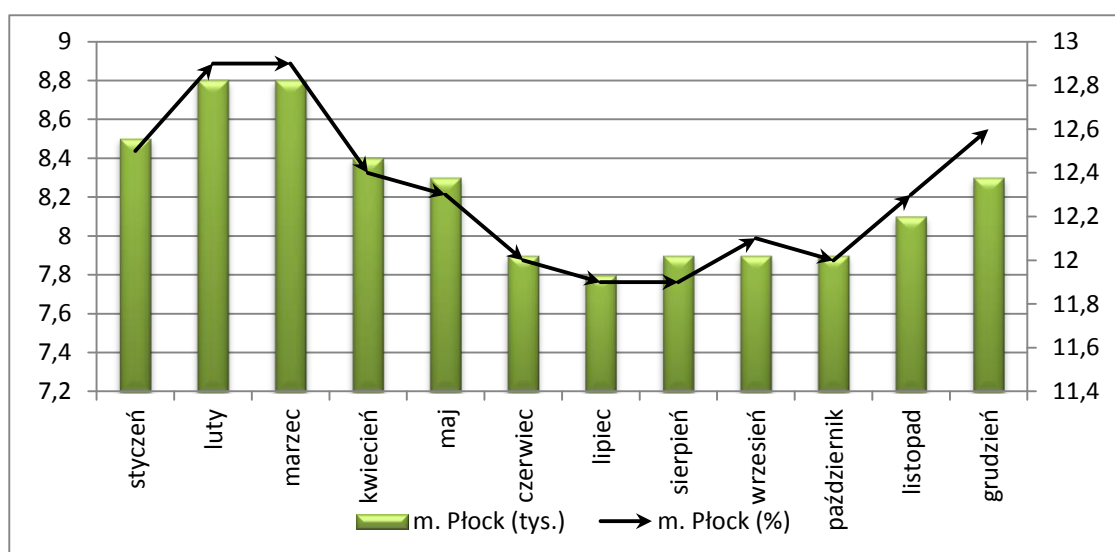
I. Analiza bezrobocia według zawodów (grup zawodów) na terenie miasta Płocka w 2012 r.

Według stanu na koniec 2012 r. w rejestrach Miejskiego Urzędu Pracy figurowało 8.258 osób, w tym 4.439 bezrobotnych kobiet. W stosunku do analogicznego okresu 2011 r. ogólna liczba bezrobotnych wzrosła o 560 osób, tj. o 6,8%, a liczba bezrobotnych kobiet o 136 osób, tj. 3,1%.

Z kolei w ciągu całego 2012 r. zarejestrowało się łącznie 10.231 osób bezrobotnych, z czego 44,6% stanowiły kobiety (4.565 os.). W 2011 r. napływ był większy odpowiednio o 377 osób (ogółem) i o 390 osób (kobiety).

W grudniu stopa bezrobocia w mieście kształtowała się na poziomie 12,6%. W tym samym okresie stopa bezrobocia w kraju wyniosła 13,4%, a w województwie – 10,8%.

Wykres 1. Liczba bezrobotnych zarejestrowanych w MUP i stopa bezrobocia w mieście Płocku w 2012 r.



Źródło: Opracowanie własne na podstawie danych z GUS

Powyższy wykres wskazuje na to, iż rynek pracy w Płocku, podobnie jak ten ogólnokrajowy, cechuje duża sezonowość, przejawiająca się wzrostem bezrobocia rejestrowanego w miesiącach kończących (listopad/grudzień) i rozpoczynających rok (styczeń/luty/marzec) oraz spadkiem liczby zarejestrowanych (rejestrujących się) w miesiącach wiosennych i letnich. Zjawisko to wiąże się ze zwiększonym napływem do bezrobocia osób, którym w końcu roku wygasają umowy o pracę (przy jednoczesnym spadku liczby wyłączeń z ewidencji) oraz ze zwiększonym popytem na pracowników, np. w branży budowlanej czy turystycznej, w sezonie.



Zdecydowaną większość – 84,6% - ogółu bezrobotnych zarejestrowanych w końcu roku stanowiły osoby poprzednio pracujące (6.987 os.), z czego 18,9% (1.319 os.) w kategorii (sekcji) **Handel hurtowy i detaliczny; naprawa pojazdów samochodowych, włączając motocykle**, 14,6% (1.018 os.) - w sekcji **Przetwórstwo przemysłowe**; 12,0% (839 os.) - w sekcji **Budownictwo** oraz 7,9% (553 os.) - w kategorii **Pozostała działalność usługowa**.

Natomiast w ciągu całego 2012 r. największy napływ do bezrobocia osób poprzednio pracujących zanotowano w grupach: **Handel hurtowy i detaliczny; naprawa pojazdów samochodowych, włączając motocykle** (18,1%, tj. 1.543 os.), **Przetwórstwo przemysłowe** (14,5%, tj. 1.236 os.), **Budownictwo** (13,1%, tj. 1.121 os.), oraz **Pozostała działalność usługowa** (7,2%, tj. 613 os.).

Zdecydowaną większość – 82% - bezrobotnych zarejestrowanych w końcu 2012 r. stanowiły osoby posiadające zawód wyuczony (6.772 os.), pozostałe 18% (tj. 1.486 os.) - osoby bez zawodu. Liczba kobiet wynosiła odpowiednio 3.671 i 768 osób. Warto odnotować, że w obu grupach bezrobotnych – zarówno z zawodem, jak i bez zawodu – kobiety stanowiły większość (odpowiednio 54,2% i 51,7%).

Najwięcej osób z wyuczonym zawodem (co trzeci bezrobotny, tj. 33,4%) zarejestrowanych było jako:

⇒ 522301 SPRZEDAWCA*	667 os.
⇒ 331403 TECHNIK EKONOMISTA*	244 os.
⇒ 722204 ŚLUSARZ*	158 os.
⇒ 931301 ROBOTNIK BUDOWLANY	145 os.
⇒ 711202 MURARZ*	141 os.
⇒ 932911 ROBOTNIK POMOCNICZY W PRZEMYŚLE PRZETWÓRCZYM	134 os.
⇒ 911207 SPRZĄTACZKA BIUROWA	125 os.
⇒ 311204 TECHNIK BUDOWNICTWA*	121 os.
⇒ 411004 TECHNIK PRAC BIUROWYCH*	120 os.
⇒ 753105 KRAWIEC*	105 os.
⇒ 512001 KUCHARZ*	103 os.
⇒ 753303 SZWACZKA	102 os.
⇒ 263102 EKONOMISTA	100 os.

W ubiegłym roku w podobnym zestawieniu brakowało tylko szwaczki³, co tylko potwierdza fakt, że powyższe zawody nie po raz pierwszy znajdują się w czołówce profesji, w których najczęściej rejestrują się bezrobotni.

W 2012 r. napływ bezrobotnych bez zawodu kształtował się na poziomie 2.154 osób, w tym 990 kobiet (tj. 46%).

³ W zestawieniu pojawił się natomiast technik mechanik* i fryzjer*.



Jeśli wziąć pod uwagę napływ bezrobotnych posiadających określone kwalifikacje, to najczęściej rejestrowali się oni w zawodach:

⇒ 522301 SPRZEDAWCA*	624 os.
⇒ 722204 ŚLUSARZ*	230 os.
⇒ 331403 TECHNIK EKONOMISTA*	221 os.
⇒ 931301 ROBOTNIK BUDOWLANY	192 os.
⇒ 711202 MURARZ*	189 os.
⇒ 721404 MONTER KONSTRUKCJI STALOWYCH	161 os.
⇒ 263102 EKONOMISTA	146 os.
⇒ 932911 ROBOTNIK POMOCNICZY W PRZEMYŚLE PRZETWÓRCZYM	144 os.
⇒ 311204 TECHNIK BUDOWNICTWA*	143 os.
⇒ 432103 MAGAZYNIER	118 os.
⇒ 411004 TECHNIK PRAC BIUROWYCH*	113 os.
⇒ 753105 KRAWIEC*	104 os.
⇒ 911207 SPRZĄTACZKA BIUROWA	104 os.
⇒ 753303 SZWACZKA	102 os.

Tutaj też, podobnie jak w poprzednim zestawieniu, widać zbieżność z analogicznym okresem 2011 r. Warto przy tym zauważyć, że w zawodach takich, jak: robotnik pomocniczy w przemyśle przetwórczym, magazynier, sprzedawca, murarz, monter konstrukcji stalowych, ślusarz, krawiec, szwaczka więcej osób bezrobotnych rejestrowało się w I połowie, z kolei w zawodach: robotnik budowlany, ekonomista, technik budownictwa, technik ekonomista, technik prac biurowych – w II połowie roku. W przypadku zawodu sprzątaczką biurową zarówno w pierwszym, jak i w drugim półroczu zarejestrowało się tyle samo bezrobotnych.

Spośród 389 osób do 12 miesięcy od dnia ukończenia nauki (dalej „absolwenci”), zarejestrowanych w końcu 2012 r. ponad 39% to osoby bez konkretnego zawodu (w końcu 2011 r. odsetek ten wynosił 23%).

Wśród bezrobotnych absolwentów z wyuczonym zawodem dominowali:

⇒ 263102 EKONOMISTA	19 os.
⇒ 522301 SPRZEDAWCA*	16 os.
⇒ 331403 TECHNIK EKONOMISTA*	11 os.
⇒ 264302 FILOLOG – FILOLOGIA OBCOJĘZYCZNA	7 os.
⇒ 712604 MONTER INSTALACJI I URZĄDZEŃ SANITARNYCH*	6 os.
⇒ 234113 NAUCZYCIEL NAUCZANIA POCZĄTKOWEGO	5 os.

Z kolei najwyższy udział w napływie absolwentów w ciągu minionego roku mieli:

- ⇒ EKONOMIŚCI
6,8% ogółu rejestrujących się absolwentów z wyuczonym zawodem
- ⇒ SPRZEDAWCY
6,1% ogółu rejestrujących się absolwentów z wyuczonym zawodem



⇒ TECHNICY EKONOMIŚCI

3,5% ogółu rejestrujących się absolwentów z wyuczonym zawodem

Długotrwale bezrobotni, tj. osoby pozostające w rejestrze Miejskiego Urzędu Pracy w Płocku łącznie przez okres ponad 12 miesięcy⁴, poprzednio pracujący, stanowili ponad 36,4% ogółu zarejestrowanych, poprzednio pracujących, w końcu roku (kobiety odpowiednio 43,7% ogółu zarejestrowanych, poprzednio pracujących, kobiet).

Długotrwale bezrobotni najczęściej posiadali kwalifikacje w zawodach:

⇒ 522301 SPRZEDAWCA*	305 os.
⇒ 331403 TECHNIK EKONOMISTA*	105 os.
⇒ 911207 SPRZĄTACZKA BIUROWA	56 os.
⇒ 932911 ROBOTNIK POMOCNICZY W PRZEMYSŁE PRZETWÓRCZYM	52 os.
⇒ 411004 TECHNIK PRAC BIUROWYCH*	49 os.
⇒ 711202 MURARZ*	47 os.
⇒ 512001 KUCHARZ*	46 os.
⇒ 722204 ŚLUSARZ*	43 os.
⇒ 311204 TECHNIK BUDOWNICTWA*	42 os.
⇒ 753303 SZWACZKA	40 os.
⇒ 932101 ROBOTNIK BUDOWLANY	40 os.
⇒ 753105 KRAWIEC*	37 os.
⇒ 731802 DZIEWIARZ	33 os.
⇒ 514101 FRYZJER*	32 os.
⇒ 311504 TECHNIK MECHANIK*	30 os.
⇒ 515303 ROBOTNIK GOSPODARCZY	29 os.
⇒ 334306 TECHNIK ADMINISTRACJI*	28 os.
⇒ 242217 SPECJALISTA ADMINISTRACJI PUBLICZNEJ	26 os.
⇒ 263102 EKONOMISTA	24 os.
⇒ 432103 MAGAZYNIER	21 os.
⇒ 713102 MALARZ BUDOWLANY	21 os.
⇒ 721404 MONTER KONSTRUKCJI STALOWYCH	21 os.

Jeśliby wziąć pod uwagę wskaźniki ilościowe, to z rankingu zawodów generujących długotrwałe bezrobocie w mieście Płocku w 2012 r. (tab. T-II/P-8) według grup 4-cyfrowych dowiemy się, że wskaźnik długotrwałego bezrobocia równy 1 (długotrwale bezrobotni byli wszyscy z danej grupy bezrobotnych) uzyskało 28 z 314 grup zawodów (8,9%). Wśród nich znalazły się m.in. maszynistki i operatorzy edytorów tekstu (kod grupy: 4131), kierownicy do spraw produkcji przemysłowej (kod grupy: 1321), inżynierowie telekomunikacji (kod grupy: 2153), kodowacze, korektorzy i pokrewni (kod grupy: 4413), operatorzy wprowadzania danych (kod grupy: 4132), przewodnicy turystyczni i piloci wycieczek (kod grupy: 5113), funkcjonariusze służb specjalnych (kod grupy: 3357), rolnicy

⁴ W okresie ostatnich 2 lat z wyłączeniem okresów odbywania stażu i przygotowania zawodowego dorosłych (zgodnie z definicją ustawową)



produkcji roślinnej i zwierzęcej pracujący na własne potrzeby (kod grupy: 6330) oraz sprzedawcy uliczni produktów nieżywnościowych (kod grupy: 9520) i rękodzielnicy wyrobów z drewna i pokrewnych materiałów (kod grupy: 7317).

Wskaźnik 0,5000 i więcej – 41 grup (13,1%), a pozostałe 78% (245 grup) uzyskało wskaźnik mniejszy niż 0,5000, z tym, że dla 102 grup wskaźnik długotrwałego bezrobocia osiągnął 0,0000, tzn. w tych grupach długotrwale bezrobotni nie występowali w ogóle.

Niemniej, nie należy zapominać także o jakościowym aspekcie problemu długotrwałego pozostawania bez pracy, a ten jest znacznie trudniej zobrazować, jako że trudno jest wskazać jego jednoznaczne przyczyny.

II. Analiza ofert pracy według zawodów (grup zawodów) na terenie miasta Płocka w 2012 r.

W okresie sprawozdawczym do Miejskiego Urzędu Pracy w Płocku zgłoszono łącznie 2.154 oferty pracy, tj. aż o 2.874 oferty mniej niż w analogicznym okresie 2011 r.

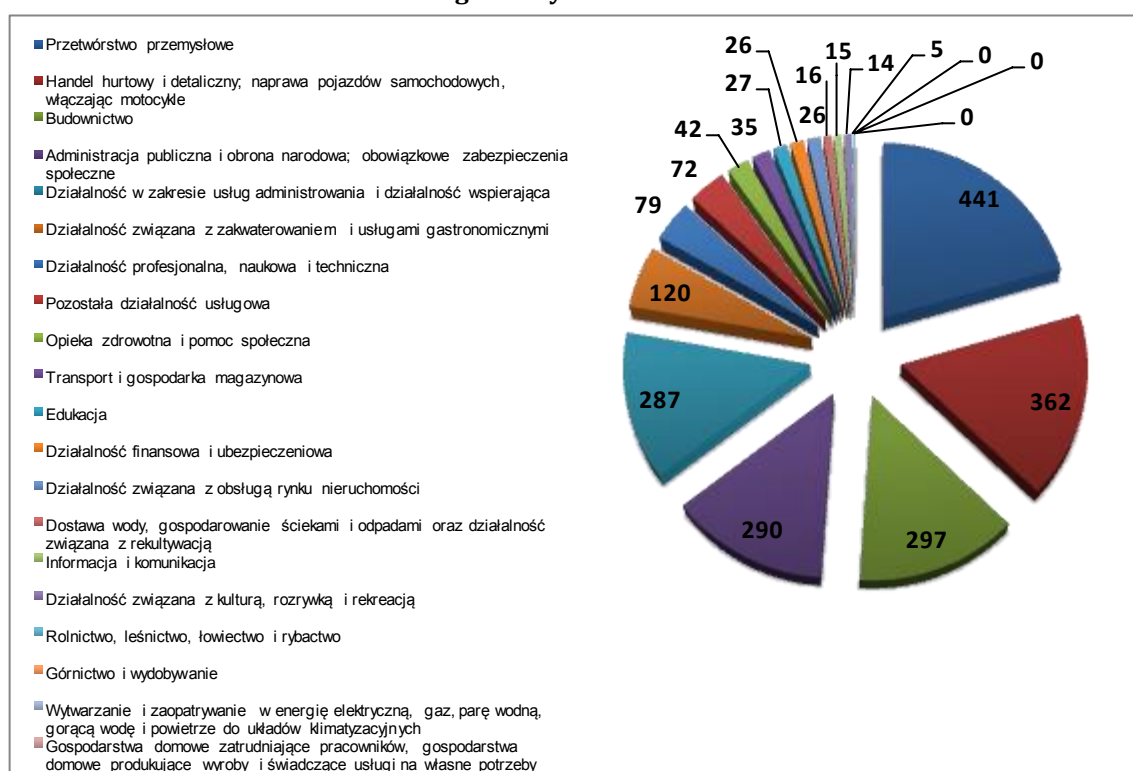
Do najczęściej zgłaszanych należały oferty pracy w zawodach:

	Oferty zgłoszone w 2012 r.
⇒ 911207 SPRZĄTACZKA BIUROWA	191
⇒ 522301 SPRZEDAWCA*	171
⇒ 515303 ROBOTNIK GOSPODARCZY	109
⇒ 721404 MONTER KONSTRUKCJI STALOWYCH	102
⇒ 721206 SPAWACZ METODĄ TIG	87
⇒ 411004 TECHNIK PRAC BIUROWYCH*	77
⇒ 721204 SPAWACZ METODĄ MAG	71
⇒ 941201 POMOC KUCHENNA	54
⇒ 712607 MONTER RUROCIĄGÓW PRZEMYSŁOWYCH	46
⇒ 721290 POZOSTALI SPAWACZE I POKREWNI	41
⇒ 833203 KIEROWCA SAMOCHODU CIĘŻAROWEGO	41
⇒ 712490 POZOSTALI MONTERZY IZOLACJI	38
⇒ 941101 PRACOWNIK PRZYGOTOWUJĄCY POSIŁKI TYPU FAST FOOD	34
⇒ 711601 BRUKARZ	33
⇒ 712608 MONTER SIECI CIEPLNYCH	30
⇒ 332203 PRZEDSTAWICIEL HANDLOWY	27
⇒ 411090 POZOSTALI PRACOWNICY OBSŁUGI BIUROWEJ	27
⇒ 242217 SPECJALISTA ADMINISTRACJI PUBLICZNEJ	22
⇒ 931301 ROBOTNIK BUDOWLANY	22
⇒ 432103 MAGAZYNIER	21
⇒ 514101 FRYZJER*	21
⇒ 335602 FUNKCJONARIUSZ SŁUŻBY PENITENCJARNEJ	20
⇒ 713103 MALARZ KONSTRUKCJI I WYROBÓW METALOWYCH	20

Powyższe oferty to ponad 60% wszystkich wolnych miejsc pracy i miejsc aktywizacji zawodowej zgłoszonych w okresie sprawozdawczym, przy czym omawiane są tu jedynie te oferty pracy, które trafiły do bazy Miejskiego Urzędu Pracy, a nie wszystkie funkcjonujące na rynku. Jednocześnie należy pamiętać, że na ilość zgłoszonych ofert pracy mają wpływ różne czynniki m.in. pośrednictwo otwarte, duża fluktuacja pracowników w danym zawodzie (np. sprzedawcy), wreszcie to, czy są to oferty pracy subsydiowanej, czy nie. Wielu pracodawców w ogóle nie zgłasza ofert do urzędów, poszukując pracowników innymi metodami (np. poprzez ogłoszenia w prasie lokalnej, Internecie, itp.). Wszystko to, w praktyce, zaciera nieco faktyczną liczbę wolnych miejsc pracy funkcjonujących na rynku na danym obszarze.

Analiza ofert pracy zgłoszonych w 2012 r. uwiadamia, że najczęściej zgłoszono ich w sekcji **Przetwórstwo przemysłowe** (co piąta oferta, tj. 20,5%), najmniej – w sekcji **Rolnictwo, leśnictwo, łowiectwo i rybactwo** (0,2% ogółu zgłoszonych ofert). Żadne oferty nie wpłynęły w sekcjach: **Górnictwo i wydobywanie, Wytwarzanie i zaopatrywanie w energię elektryczną, gaz, parę wodną, gorącą wodę i powietrze do układów klimatyzacyjnych, Gospodarstwa domowe zatrudniające pracowników; gospodarstwa domowe produkujące wyroby i świadczące usługi na własne potrzeby** oraz **Organizacje i zespoły eksterytorialne**.

Wykres 2. Liczba wolnych miejsc pracy i miejsc aktywizacji zawodowej zgłoszonych w 2012 r.





*Źródło: Opracowanie własne na podstawie sprawozdania MPiPS-01 zał. nr 2
Bezrobotni według rodzaju działalności ostatniego miejsca pracy,
poszukujący pracy oraz wolne miejsca pracy i miejsca aktywizacji zawodowej.*

Z rankingu zawodów zgłoszonych w ofertach pracy ze względu na wskaźnik szansy uzyskania oferty (tab. T-II/P-11) wynika, że na 337 występujących na terenie miasta Płocka w 2012 r. elementarnych grup zawodów (kod 4-cyfrowy) wskaźnik maksymalny (MAX) uzyskała tylko grupa **9612** Sortowacze odpadów. Dalej znalazły się grupy:

**Tabela 1. Wybrane grupy zawodów (wg kodu 4-cyfrowego)
o najwyższym wskaźniku szansy uzyskania oferty pracy (W)
uszeregowane od najwyższego do najniższego wskaźnika**

Kod grupy	Nazwa grupy zawodów	Wskaźnik (W)*
5112	Konduktorzy i pokrewni	0,6666
8114	Operatorzy maszyn i urządzeń do produkcji wyrobów cementowych, kamiennych i pokrewni	0,6664
9411	Pracownicy przygotowujący posiłki typu fast food	0,5965
7117	Monterzy budownictwa wodnego	0,5555
2441	Specjaliści do spraw rynku nieruchomości	0,5555
8121	Operatorzy maszyn i urządzeń do produkcji i przetwórstwa metali	0,5000
3356	Funkcjonariusze służby więziennej	0,4582
7212	Spawacze i pokrewni	0,4120
8183	Operatorzy urządzeń pakujących, do napełniania butelek i urządzeń znakujących	0,3333
9122	Czyszciciele pojazdów	0,3332
9211	Robotnicy pomocniczy przy pracach polowych	0,3332
2514	Programiści aplikacji	0,3332
3311	Dealerzy i maklerzy aktywów finansowych	0,3332
2611	Adwokaci, radcy prawni i prokuratorzy	0,3332
7116	Robotnicy budowy dróg i pokrewni	0,3235
...
7512	Piekarze, cukiernicy i pokrewni	0,0058
1120	Dyrektorzy generalni i wykonawczy	0,0057
2635	Specjaliści do spraw społecznych	0,0054
9111	Pomoce domowe i sprzątaczk	0,0053
3315	Rzeczoznawcy (z wyłączeniem majątkowych)	0,0052
3512	Technicy wsparcia informatycznego i technicznego	0,0052
2351	Wizytatorzy i specjaliści metod nauczania	0,0049
8131	Operatorzy maszyn i urządzeń do produkcji wyrobów chemicznych	0,0041
3255	Średni personel ochrony środowiska, medycyny pracy i bhp	0,0037
2142	Inżynierowie budownictwa	0,0037
3115	Technicy mechanicy	0,0035
7222	Ślusarze i pokrewni	0,0030
7115	Cieśle i stolarze budowlani	0,0021
2330	Nauczyciele gimnazjów i szkół ponadgimnazjalnych (z wyjątkiem nauczycieli kształcenia zawodowego)	0,0019
3314	Średni personel do spraw statystyki i dziedzin pokrewnych	0,0017



* Wskaźnik (W) wyrażony jest stosunkiem średniej miesięcznej liczby ofert pracy, będących w dyspozycji urzędu do średniego miesięcznego poziomu rejestrowanego bezrobocia w danym zawodzie i w danym czasookresie

Źródło: Tabela T-II/P-11 Ranking zawodów zgłoszonych w ofertach pracy w powiecie m. Płock w 2012 roku ze względu na wskaźnik szansy uzyskania oferty

Najniższy wskaźnik szansy uzyskania oferty pracy ($W=0,0000$) uzyskało 141 grup zawodów. Należy jednak pamiętać, że są sytuacje, w których ze względu na dezaktualizację kwalifikacji pracodawca nie znajduje odpowiedniego pracownika wśród osób bezrobotnych. Zdarza się również, że bezrobotni mają odpowiednie kwalifikacje, ale brakuje im motywacji do podjęcia pracy.

Mimo wszystko rozbieżności pomiędzy liczbą osób zarejestrowanych w danym zawodzie a liczbą ofert pracy dla nich przeznaczonych nie należy od razu traktować jako sytuacji „kryzysowej”, to jest nadwyżki (deficytu) w danym zawodzie. Może bowiem zdarzyć się tak, że w ciągu okresu rozliczeniowego w danym zawodzie zarejestruje się tylko jeden bezrobotny i jednocześnie wpłynie tylko jedna oferta. Wskaźniki wykorzystywane w monitoringu wykażą sytuację alarmową, gdy tymczasem stan faktyczny będzie zgoła odmienny, bo na przykład rejestracja (napływ ofert) dla danego zawodu będzie po prostu marginalna.

III. Analiza zawodów deficytowych i nadwyżkowych

Zgodnie z definicją **zawód, na który występuje wyższe zapotrzebowanie na rynku pracy niż liczba osób poszukujących w nim pracy, a wskaźnik intensywności deficytu – rozumiany jako stosunek średniej miesięcznej liczby ofert pracy do średniej miesięcznej liczby bezrobotnych zarejestrowanych w danym zawodzie i czasookresie – jest wyższy niż 1,1 to zawód deficytowy.**

Na 896 zawodów (na poziomie kodu 6-cyfrowego) występujących na terenie miasta Płocka w 2012 r., 41 to zawody deficytowe⁵. Ranking otwiera 30 zawodów (z pominięciem zawodów, których kod kończy się cyfrą 90 *Pozostali...*) tak, jak ilustruje to poniższa tabela:

Tabela 2. Zawody deficytowe w mieście Płocku w 2012 r.

Lp.	Kod grupy	Nazwa grupy zawodów	Wskaźnik intensywności deficytu
1	721206	Spawacz metodą TIG	29,0000
2	713208	Piaskarz	14,0000
3	721204	Spawacz metodą MAG	10,1429
4	511204	Kontroler biletów	5,0000

⁵ Nie licząc zawodów MAX deficytowych, o których w dalszej części opracowania.



5	261901	Asystent prawny	4,0000
6	541901	Pracownik obsługi monitoringu	4,0000
7	962105	Goniec	4,0000
8	711601	Brukarz	3,3000
9	222101	Pielegniarka	3,0000
10	711301	Kamieniarz*	3,0000
11	713201	Lakiernik*	3,0000
12	941101	Pracownik przygotowujący posiłki typu fast food	2,8333
13	741103	Elektryk*	2,7500
14	941201	Pomoc kuchenna	2,7000
15	712403	Monter izolacji przemysłowych*	2,5000
16	121101	Główny księgowy	2,0000
17	214102	Inżynier organizacji i planowania produkcji	2,0000
18	325301	Optyk okularowy	2,0000
19	334402	Sekretarka medyczna	2,0000
20	422603	Rejestratorka medyczna	2,0000
21	524903	Ekspedient w punkcie usługowym	2,0000
22	742117	Serwisant sprzętu komputerowego	2,0000
23	815701	Operator urządzeń do prania, prasowania i chemicznego czyszczenia tekstyliów	2,0000
24	911207	Sprzątaczką biurową	1,8365
25	712607	Monter rurociągów przemysłowych	1,7692
26	431102	Fakturzystka	1,6667
27	232001	Nauczyciel / instruktor praktycznej nauki zawodu	1,5000
28	334201	Sekretarz sądowy	1,5000
29	515303	Robotnik gospodarczy	1,4932
30	931205	Robotnik drogowy	1,3750

Źródło: Tabela T-II/P-4 Zawody deficytowe i nadwyżkowe w powiecie m. Płock w 2012 r.

Analizując powyższe wyniki można zauważyć, że większość zawodów z grupy 30 deficytowych należy do siódmej (7) grupy wielkiej – robotnicy przemysłowi i rzemieślnicy, która obejmuje zawody wymagające wiedzy, umiejętności i doświadczenia niezbędnych przy pozyskiwaniu i obróbce surowców, wytwarzaniu i naprawie towarów czy też budowie i konserwacji budynków i maszyn. Zadania zawodowe w tej grupie wymagają zrozumienia wszystkich etapów procesu produkcji, wykorzystywanych narzędzi i materiałów oraz charakteru i celu produktu końcowego.⁶

Pięć zawodów z tabeli należy do dziewiątej (9) grupy wielkiej – pracownicy przy pracach prostych, które wymagają podstawowych umiejętności i niewielkiej wiedzy teoretycznej przy ograniczonej inicjatywie własnej. Po cztery zawody należą do drugiej (2) grupy wielkiej – specjaliści, której zawody wymagają posiadania wysokiego poziomu wiedzy zawodowej, umiejętności i doświadczenia w zakresie nauk technicznych, przyrodniczych, społecznych, humanistycznych i pokrewnych oraz do piątej (5) grupy wielkiej - pracownicy usług i sprzedawcy – obejmującej zawody

⁶ Klasyfikacja zawodów i specjalności 2010 (opisy grup wielkich zawodów i specjalności, wersja z dnia 30 sierpnia 2010 r.) www.psz.praca.gov.pl



wymagające wiedzy, umiejętności i doświadczenia niezbędnych do świadczenia różnego rodzaju usług.⁷

Trzy, dwa i jeden zawód należą odpowiednio do trzeciej (3), czwartej (4) i ósmej (8) grupy wielkiej⁸.

Warto odnotować również fakt, że część zawodów wymienionych powyżej było deficytowymi także w analogicznym okresie 2011 r. oraz w II połowie 2010 r.⁹ I tak, w grupie 30 najbardziej deficytowych zawodów zarówno w bieżącym (2012 r.), jak i w analogicznym okresie 2011 r. znalazły się: spawacz metodą MAG, piaskarz, pracownik przygotowujący posiłki typu fast food, goniec, monter rurociągów przemysłowych oraz nauczyciel/instruktor praktycznej nauki zawodu¹⁰. Z kolei w porównaniu z II połową 2010 r. do najbardziej deficytowych zawodów zaliczały się: spawacz metodą TIG, kontroler biletów, brukarz, elektryk*, ekspedient w punkcie usługowym, monter izolacji przemysłowych* oraz główny księgowy¹¹.

Jednocześnie z grupy wszystkich zawodów deficytowych można wyodrębnić grupę tych zawodów, które są deficytowe (tj. wskaźnik intensywności deficytu > 1,1) nawet pomimo, iż stosunkowo często pojawiają się dla nich oferty pracy (np. średnia miesięczna liczba ofert pracy zgłoszonych w 2012 r. > 2). Są to:

	Średnia miesięczna liczba ofert	Wskaźnik intensywności deficytu
⇒ 911207 SPRZĄTACZKA BIUROWA	15,9167	1,8365
⇒ 515303 ROBOTNIK GOSPODARCZY	9,0833	1,4932
⇒ 721206 SPAWACZ METODĄ TIG	7,2500	29,0000
⇒ 721204 SPAWACZ METODĄ MAG	5,9167	10,1429
⇒ 941201 POMOC KUCHENNA	4,5000	2,7000
⇒ 712607 MONTER RUROCIĄGÓW PRZEMYSŁOWYCH	3,8333	1,7692
⇒ 712490 POZOSTALI MONTERZY IZOLACJI	3,1667	38,0000
⇒ 941101 PRACOWNIK PRZYGOTOWUJĄCY POSIŁKI TYPU FAST FOOD	2,8333	2,8333
⇒ 711601 BRUKARZ	2,7500	3,3000
⇒ 411090 POZOSTALI PRACOWNICY OBSŁUGI BIUROWEJ	2,2500	1,2857

⁷ Tamże

⁸ Zgodnie z syntezą zawartą w Klasyfikacji zawodów i specjalności 2010 (opisy grup wielkich zawodów i specjalności, wersja z dnia 30 sierpnia 2010 r.) www.psz.praca.gov.pl 3 grupa wielka – technicy i inny średni personel – obejmuje zawody wymagające wiedzy, umiejętności i doświadczenia niezbędnych przy wykonywaniu prac technicznych i podobnych, związanych z badaniem i stosowaniem naukowych, społecznych, medycznych oraz artystycznych koncepcji i metod działania, a także regulacji rządowych i przepisów handlowych, a grupa 4 – pracownicy biurowi – zawody wymagające wiedzy, umiejętności i doświadczenia niezbędnych m.in. do wyszukiwania informacji, obliczania danych liczbowych/statystycznych i pracy z klientem. Z kolei grupa 8 – operatorzy i monterzy maszyn i urządzeń – obejmuje zawody wymagające wiedzy, umiejętności i doświadczenia niezbędnych m.in. do prowadzenia pojazdów i sprzętu ruchomego, nadzorowania, kontroli i obserwacji maszyn i urządzeń przemysłowych, a także montowania produktów zgodnie ze specyfikacją.

⁹ Z uwagi na zmianę Klasyfikacji zawodów i specjalności możliwe jest porównanie tylko z II połową 2010 r.

¹⁰ Por. *Monitoring zawodów deficytowych i nadwyżkowych w powiecie Miasto Płock*, Raport II/P/2011 (uzupełniony), str. 11-12

¹¹ Por. *Monitoring zawodów deficytowych i nadwyżkowych w powiecie Miasto Płock*, Raport II/P/2010 (uzupełniony), str. 11



Zgodnie z definicją **zawód, na który występuje mniejsze zapotrzebowanie niż liczba osób poszukujących pracy w tym zawodzie, a wskaźnik intensywności nadwyżki - rozumiany jako stosunek średniej miesięcznej liczby ofert pracy do średniej miesięcznej liczby bezrobotnych zarejestrowanych w danym zawodzie i czasookresie - jest niższy niż 0,9 to zawód nadwyżkowy.**

Wśród zawodów i specjalności występujących na terenie miasta Płocka znalazło się 158 zawodów nadwyżkowych¹², w tym 33 (z pominięciem zawodów, których kod kończy się liczbą 90 Pozostali...) o najwyższym wskaźniku nadwyżki:

Tabela 3. Zawody nadwyżkowe w mieście Płocku w 2012 r.

Lp.	Kod grupy	Nazwa grupy zawodów	Wskaźnik intensywności nadwyżki
1	751204	Piekarz*	0,0217
2	331403	Technik ekonomista*	0,0226
3	711502	Cieśla szalunkowy	0,0227
4	713102	Malarz budowlany	0,0230
5	722204	Ślusarz*	0,0261
6	722314	Tokarz w metalu	0,0270
7	723307	Mechanik maszyn i urządzeń przemysłowych	0,0312
8	214404	Inżynier mechanik - maszyny i urządzenia przemysłowe	0,0370
9	241306	Specjalista do spraw finansów	0,0435
10	214303	Inżynier inżynierii środowiska - instalacje sanitarne	0,0455
11	351203	Technik informatyk*	0,0484
12	911206	Salowa	0,0500
13	932911	Robotnik pomocniczy w przemyśle przetwórczym	0,0556
14	311504	Technik mechanik*	0,0562
15	712601	Hydraulik	0,0566
16	751201	Cukiernik*	0,0571
17	753303	Szwaczka	0,0588
18	721301	Blacharz*	0,0690
19	263506	Wychowawca w jednostkach penitencjarnych	0,0714
20	712401	Monter izolacji budowlanych*	0,0714
21	235914	Wychowawca w placówkach oświatowych, wychowawczych i opiekuńczych	0,0750
22	311303	Technik elektryk*	0,0800
23	261906	Prawnik legislator	0,0833
24	911101	Pomoc domowa	0,0833
25	711202	Murarz*	0,0847
26	753105	Krawiec*	0,0865
27	832203	Kierowca samochodu osobowego	0,1000
28	242222	Specjalista do spraw organizacji usług gastronomicznych, hotelarskich i turystycznych	0,1111
29	931301	Robotnik budowlany	0,1146
30	522303	Sprzedawca w branży przemysłowej	0,1176

Źródło: Tabela T-II/P-4 Zawody deficytowe i nadwyżkowe w powiecie m. Płock w 2012 r.

¹² Nie licząc zawodów ZERO nadwyżkowych, o których w dalszej części opracowania.



Jak widać, wśród zawodów o najwyższym wskaźniku nadwyżki, dominują te z siódmej (7) i drugiej (2) grupy wielkiej. Warto również odnotować fakt, iż co trzeci (36,7%) z zawodów wymienionych w tabeli powyżej, to zawód szkolny (inaczej niż w tabeli zawodów deficytowych, gdzie występowały tylko cztery zawody szkolne).

Do najbardziej nadwyżkowych zawodów w Płocku, zarówno w tym, jak i w analogicznym 2011 r. należały: technik ekonomista*, technik mechanik*, ślusarz*, technik informatyk*, murarz*, krawiec*, cukiernik*, technik elektryk*, malarz budowlany, pomoc domowa, mechanik maszyn i urządzeń przemysłowych, wychowawca w placówkach oświatowych, wychowawczych i opiekuńczych oraz inżynier inżynierii środowiska – instalacje sanitarne¹³.

Analizując zawody nadwyżkowe warto zwrócić szczególną uwagę również na te zawody, które charakteryzują się jednocześnie dużą dynamiką napływu osób bezrobotnych. Takie podejście pozwoli wyodrębnić specjalności o najmniej korzystnych warunkach na rynku. Przyjmując, że średnia miesięczna liczba zarejestrowanych bezrobotnych > 10 (przy wskaźniku intensywności nadwyżki < 0,9), do takich zawodów zaliczają się:

	Średnia miesięczna liczba zarejestrowanych	Wskaźnik intensywności nadwyżki
⇒ 522301 SPRZEDAWCA*	52,0000	0,2740
⇒ 722204 ŚLUSARZ*	19,1667	0,0261
⇒ 331403 TECHNIK EKONOMISTA*	18,4167	0,0226
⇒ 931301 ROBOTNIK BUDOWLANY	16,0000	0,1146
⇒ 711202 MURARZ*	15,7500	0,0847
⇒ 721404 MONTER KONSTRUKCJI STAŁOWYCH	13,4167	0,6335
⇒ 932911 ROBOTNIK POMOCNICZY W PRZEMYŚLE PRZETWÓRCZYM	12,0000	0,0556

Zawody, dla których wskaźnik intensywności nadwyżki (deficytu) mieści się w przedziale od 0,9 do 1,1 tzn. zapotrzebowanie na te zawody zbliżone jest do liczby rejestrujących się bezrobotnych, traktuje się jako tzw. zawody zrównoważone.

W 2012 r. na terenie miasta Płocka odnotowano 23 zawody w równowadze:

Tabela 4. Zawody zrównoważone w mieście Płocku w 2012 r.

Lp.	Kod grupy	Nazwa grupy zawodów	Wskaźnik intensywności nadwyżki/deficytu
1	721290	<i>Pozostali spawacze i pokrewni</i>	1,0513
2	132103	Kierownik działu produkcji	1,0000
3	216403	Urbanista	1,0000
4	216601	Grafik komputerowy DTP	1,0000
5	228402	Specjalista żywienia człowieka	1,0000

¹³ Por. *Monitoring zawodów deficytowych i nadwyżkowych w powiecie Miasto Płock*, Raport II/P/2011 (uzupełniony), str. 13



6	233009	Nauczyciel języka francuskiego	1,0000
7	242108	Specjalista do spraw logistyki	1,0000
8	242220	Specjalista do spraw organizacji i rozwoju przemysłu	1,0000
9	244190	<i>Pozostali specjaliści do spraw rynku nieruchomości</i>	<i>1,0000</i>
10	251401	Programista aplikacji	1,0000
11	314401	Kontroler jakości produktów spożywczych	1,0000
12	343101	Fotograf*	1,0000
13	343203	Florysta*	1,0000
14	352112	Operator kamery	1,0000
15	421302	Pracownik lombardu	1,0000
16	522201	Kierownik sali sprzedaży	1,0000
17	532102	Opiekun medyczny*	1,0000
18	532901	Pomoc apteczna	1,0000
19	712501	Monter / składacz okien	1,0000
20	741104	Elektryk budowlany	1,0000
21	741210	Elektromonter maszyn elektrycznych	1,0000
22	812203	Operator urządzeń do nakładania powłok galwanicznych	1,0000
23	422602	Recepcjonista	0,9231

Źródło: Tabela T-II/P-4 Zawody deficytowe i nadwyżkowe w powiecie m. Płock w 2012 r.

Odrębną kategorię stanowią tzw. zawody **MAX deficytowe** czyli takie, dla których wpływają oferty pracy, ale w których nie rejestrują się bezrobotni oraz zawody **ZERO nadwyżkowe** tj. takie, gdzie rejestrują się bezrobotni, ale nie ma ofert pracy.

Zgodnie z wytycznymi Ministerstwa Pracy i Polityki Społecznej zawodów o wskaźnikach MAX i „0” nie uwzględnia się w monitoringu zawodów deficytowych i nadwyżkowych. Warto jednak na marginesie zaznaczyć, że w Płocku w 2012 r. wskaźnik zerowy uzyskały aż 622 zawody, z kolei maksymalny – 52 zawody.

Do zawodów **MAX deficytowych** zaliczali się m.in.:

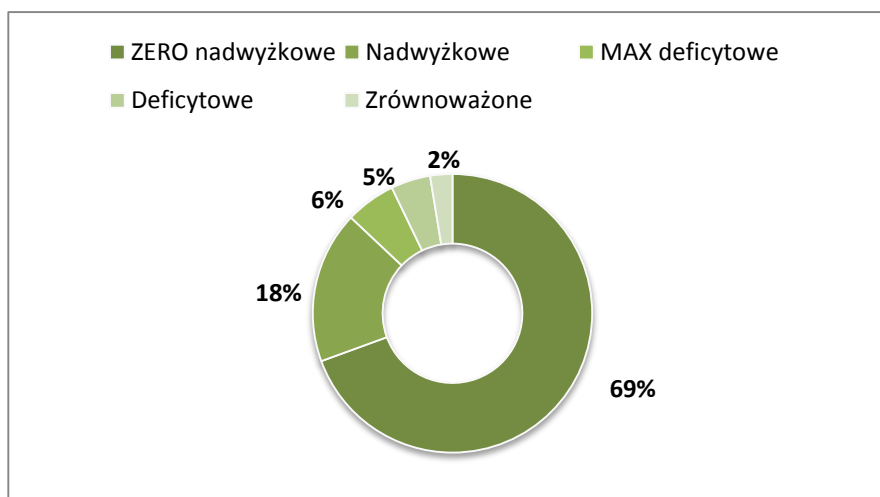
- ⇒ Inżynierowie: technologii drewna (214914),
- ⇒ Lekarze: radiologia i diagnostyka obrazowa (221258),
- ⇒ Nauczyciele: głuchych i niedosłyszących (surdopedagog) (235201), technologii informatycznych w placówkach pozaszkolnych (235601),
- ⇒ Specjaliści: ds. szkoleń (242403), sprzedaży technologii i usług informatycznych (243402),
- ⇒ Pośrednicy w obrocie nieruchomościami (244101),
- ⇒ Zarządcy nieruchomości (244103),
- ⇒ Technicy: elektroradiolodzy* (321103), optycy* (325302), organizacji reklamy* (333906),
- ⇒ Asystenci: stomatologiczni* (325101), nauczyciela przedszkola (531202),
- ⇒ Instruktorzy fitness (342301),
- ⇒ Pracownicy galerii/muzeum (343302),

- ⇒ Korektorzy tekstu (441302),
- ⇒ Ogrodnicy* (611303),
- ⇒ Operatorzy: maszyn urabiających i ładujących (811108), urządzeń do produkcji sztucznej skóry (813122), urządzeń pakujących (818303),
- ⇒ Sortowacze surowców wtórnych (961201).

Z kolei do zawodów **ZERO nadwyżkowych** zaliczali się m.in.:

- ⇒ Dyrektorzy: ds. energetyki (112003), handlowy (112008), wykonawczy (112016),
- ⇒ Kierownicy: działu marketingu (122101), agencji reklamowej (122201), archiwum (143103),
- ⇒ Inżynierowie: ogrodnictwa (213204), zootechniki (213207), budownictwa – budownictwo ogólne (214202), budowy mostów (214208), mechanicy – mechanika precyzyjna (214405), automatyki i robotyki (214903), biocybernetyki i inżynierii biomedycznej (214905),
- ⇒ Nauczyciele: biologii (233001), historii (233006), języka angielskiego (233008), języka niemieckiego (233011), języka polskiego (233012), języka rosyjskiego (233013), wychowania fizycznego (233025), nauczania początkowego (234113),
- ⇒ Specjaliści: analizy i rozwoju rynku (243105), ds. rozwoju oprogramowania systemów informatycznych (251202), ds. rozwoju stron internetowych, Internetu i Intranetu (251303),
- ⇒ Radcy prawni (261103),
- ⇒ Archiwiści (262101),
- ⇒ Ekonomiści (263102),
- ⇒ Technicy: geodeci* (311104), budownictwa* (311204), organizacji produkcji (311917), analityki medycznej (321201), ochrony środowiska* (325511), usług fryzjerskich* (514105),
- ⇒ Monterzy: konstrukcji budowlanych* (711102), budownictwa wodnego* (711701), sieci wodnych i kanalizacyjnych (712612),
- ⇒ Blacharze: izolacji przemysłowych* (721303), samochodowy* (721306),
- ⇒ Mechanicy: maszyn i urządzeń budowlanych i melioracyjnych (723303), pojazdów jednośladowych (723401), automatyki przemysłowej i urządzeń precyzyjnych* (731102),
- ⇒ Operatorzy: kserokopiarek (732208), urządzeń do produkcji mas bitumicznych (813116), maszyn dziewiarskich (815201), maszyny papierniczej (817104),
- ⇒ Robotnicy: mostowy (931206), torowy (931207), przy myciu części i zespołów (932912), placowy (961302).

Wykres 3. Zawody deficytowe i nadwyżkowe na terenie miasta Płocka w ujęciu procentowym



Źródło: Opracowanie własne

Tabela 5. Dynamika deficytu/nadwyżki zawodów w latach 2010-2012 na wybranych przykładach¹⁴

Nazwa zawodu	II półrocze 2010	I półrocze 2011	2011	I półrocze 2012	2012
Pielęgniarka	nadwyżkowy	deficytowy	nadwyżkowy	deficytowy	deficytowy
Fizjoterapeuta	nadwyżkowy	deficytowy	nadwyżkowy	nadwyżkowy	nadwyżkowy
Nauczyciel przedszkola	nadwyżkowy	nadwyżkowy	nadwyżkowy	nadwyżkowy	nadwyżkowy
Specjalista administracji publicznej	deficytowy	nadwyżkowy	nadwyżkowy	nadwyżkowy	nadwyżkowy
Technik drogownictwa*	nadwyżkowy	deficytowy	deficytowy	zrównoważony	nadwyżkowy
Technik fizjoterapii	deficytowy	deficytowy	deficytowy	nadwyżkowy	nadwyżkowy
Przedstawiciel handlowy	deficytowy	zrównoważony	deficytowy	nadwyżkowy	nadwyżkowy
Zaopatrzeniowiec	zrównoważony	nadwyżkowy	nadwyżkowy	nadwyżkowy	nadwyżkowy
Technik administracji*	deficytowy	nadwyżkowy	nadwyżkowy	nadwyżkowy	nadwyżkowy
Technik informatyk*	nadwyżkowy	nadwyżkowy	nadwyżkowy	nadwyżkowy	nadwyżkowy
Technik prac biurowych*	zrównoważony	deficytowy	zrównoważony	nadwyżkowy	nadwyżkowy
Pozostali pracownicy obsługi biurowej	deficytowy	nadwyżkowy	nadwyżkowy	zrównoważony	deficytowy
Ekspedient w punkcie usługowym	deficytowy	zrównoważony	nadwyżkowy	zrównoważony	deficytowy
Brukarz	deficytowy	deficytowy	deficytowy	deficytowy	deficytowy

¹⁴ Ze względu na zmiany w Klasyfikacji Zawodów i Specjalności, która (w nowej wersji) obowiązuje od 1 lipca 2010 r. nie jest możliwe porównanie dynamiki za okresy wcześniejsze.



Monter/składacz okien	nadwyżkowy	deficytowy	deficytowy	deficytowy	zrównoważony
Monter instalacji i urządzeń sanitarnych*	deficytowy	nadwyżkowy	nadwyżkowy	nadwyżkowy	nadwyżkowy
Pozostali spawacze i pokrewni	deficytowy	deficytowy	deficytowy	zrównoważony	zrównoważony
Elektryk*	deficytowy	zrównoważony	deficytowy	deficytowy	deficytowy
Operator koparko-ładowarki	deficytowy	nadwyżkowy	nadwyżkowy	nadwyżkowy	deficytowy
Kierowca samochodu dostawczego	deficytowy	deficytowy	deficytowy	deficytowy	deficytowy
Sortowacz	nadwyżkowy	nadwyżkowy	deficytowy	zrównoważony	nadwyżkowy

Źródło: Opracowanie własne na podstawie Tabel T-I/P-4 i T-II/P-4 Zawody deficytowe i nadwyżkowe w powiecie m. Płock

IV. Dane o uczniach, studentach i absolwentach szkół ponadgimnazjalnych i wyższych

Kluczowym problemem rynku pracy, zwłaszcza w odniesieniu do absolwentów, jest łatwość znalezienia zatrudnienia zaraz po zakończeniu edukacji. Młodzi ludzie coraz częściej, niejednokrotnie jeszcze w trakcie nauki, podejmują pierwszą pracę w zawodzie innym niż wyuczony, np. jako pracownicy przy pracach prostych (nie wymagających szczególnych kwalifikacji), traktując to jako punkt wyjścia do dalszej kariery zawodowej. Stąd, zdarzają się w rejestrach urzędów pracy osoby, które wykonywały zupełnie inne zawody niż wskazywałoby na to ich wykształcenie kierunkowe, a to z kolei wpływa na jakość danych poddawanych analizie.

Wybrane dane o absolwentach prezentowane były już w rozdziałach wcześniejszych, warto jednak przypomnieć, że w końcu 2012 r. w ewidencji MUP w Płocku figurowało 389 osób do 12 miesięcy od dnia ukończenia nauki, a w ciągu całego roku zarejestrowało się ich łącznie 860 osób, to jest 8,4% napływu bezrobotnych w roku. W 2011 r. napływ bezrobotnych absolwentów był wyższy o 175 osób, a udział procentowy absolwentów w napływie bezrobotnych w roku wyniósł niecałe 10%.

Dane o napływie absolwentów do ewidencji osób bezrobotnych są o tyle istotne, iż dają obraz tego, ilu młodych ludzi rozpoczyna swoją ścieżkę kariery zawodowej od rejestracji w urzędach pracy. Niestety trudno jest policzyć tych, którzy po ukończeniu szkoły pozostają bez pracy, ale jednocześnie nie rejestrują się jako bezrobotni.

4.1. Szkoły ponadgimnazjalne

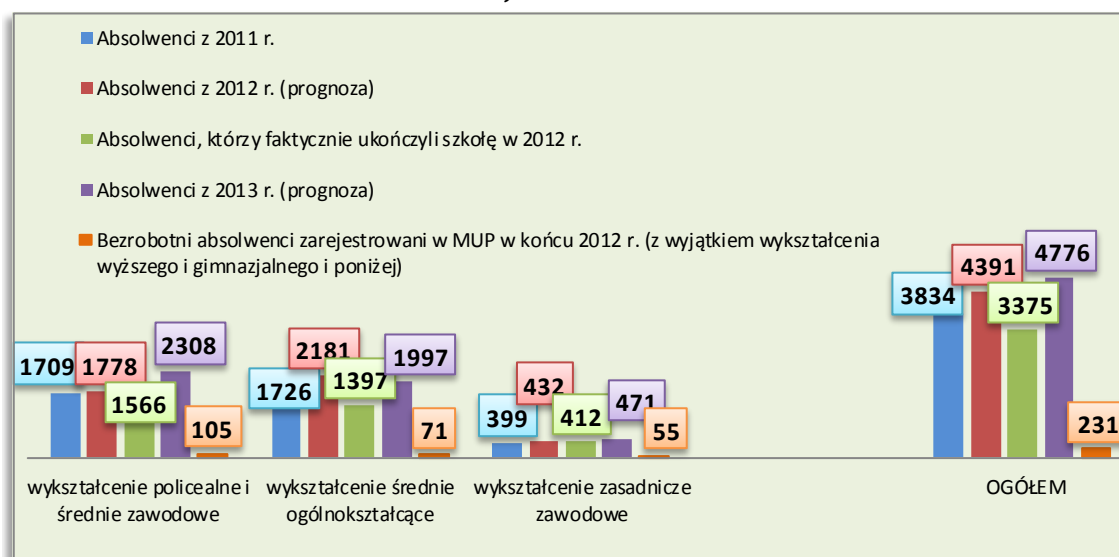
W 2012 r. szkoły ponadgimnazjalne opuściło łącznie 3.375 absolwentów, to jest o 12% (459 osób) mniej niż w 2011 r.¹⁵

Nie sprawdziły się też prognozy co do przewidywanej na rok 2012 liczby absolwentów. We wszystkich typach szkół przewidywana liczba absolwentów była zawyżona w stosunku do faktycznej liczby młodych ludzi kończących szkoły, najbardziej w szkołach średnich ogólnokształcących – o 784 osoby¹⁶, a dalej w szkołach policealnych i średnich zawodowych – o 212 osób – oraz zasadniczych szkołach zawodowych – o 20 osób.

W następnym okresie rozliczeniowym przewidywany jest kolejny wzrost liczby absolwentów we wszystkich rodzajach szkół ponadgimnazjalnych z tym, że największy w szkołach policealnych i średnich zawodowych (o 32%) oraz ogólnokształcących (o 30%). W zasadniczych szkołach zawodowych wzrost ma wynieść 12,5%.

Poniższy wykres prezentuje szczegółowe dane odnośnie prognozowanej i faktycznej liczby absolwentów:

Wykres 4. Absolwenci szkół ponadgimnazjalnych według wykształcenia w powiecie m. Płock w latach 2011-2013 oraz bezrobotni absolwenci zarejestrowani w MUP w Płocku w końcu 2012 r.



Źródło: Tablica 4.2. Struktura zawodowa absolwentów według poziomu wykształcenia i zawodów w powiecie m. Płocku
Załącznik 1 do sprawozdania MPiPS-01 Bezrobotni oraz poszukujący pracy według czasu pozostawania bez pracy, wieku, poziomu wykształcenia i stażu pracy – stan w końcu IV kwartału 2012 r.

¹⁵ Przepuszczalnie różnica ta jest mniejsza, tu zaś bierze się z (niepełnych) danych, na podstawie których przygotowywany był raport, a z których wynika, że w jednym z płockich liceów ogólnokształcących w 2012 r. nie było absolwentów.

¹⁶ Patrz przypis powyżej.



Podobnie jak w zeszłym roku także i w 2012 r. najwięcej absolwentów szkoły wypuściły w zawodach¹⁷:

➤ 000000 Bez zawodu	1.397 os. ¹⁸ ,
➤ 325509 Technik bezpieczeństwa i higieny pracy*	210 os.,
➤ 331403 Technik ekonomista*	109 os.,
➤ 514105 Technik usług fryzjerskich*	107 os.,
➤ 351203 Technik informatyk*	99 os.

Z kolei najmniej absolwentów ukończyło szkoły w zawodach:

➤ 311206 Technik drogownictwa*	3 os.,
➤ 711102 Monter konstrukcji budowlanych*	3 os.,
➤ 732301 Intrologiator*	3 os.,
➤ 741201 Elektromechanik*	1 os.

Na 76 zawodów, w których naukę proponują płockie szkoły ponadgimnazjalne w 40 prognozowany jest przyrost liczby absolwentów¹⁹, przy czym największy wśród absolwentów **000000 Bez zawodu** (+600 osób), **514207 Technik usług kosmetycznych*** (+146 osób), **541315 Technik ochrony fizycznej osób i mienia*** (+93 osoby), **334306 Technik administracji*** (+88 osób) oraz **343203 Florysta*** (+82 osoby).

Przypuszcza się, że spadek liczby absolwentów nastąpi w 21 zawodach z tym, że najsilniejszy w zawodach: **741103 Elektryk*** (-21 osób), **321402 Technik dentystyczny*** (-17 osób), **325509 Technik bezpieczeństwa i higieny pracy*** (-11 osób) oraz **514101 Fryzjer*** (-11 osób).

W 15 zawodach spodziewane jest utrzymanie stanu absolwentów z 2012 r., przy czym absolwenci występowali tylko w 5 z nich. Były to: **311206 Technik drogownictwa*** (3 osoby), **343602 Muzyk*** (10 osób), **713101 Malarz-tapeciarz*** (9 osób), **722307 Operator obrabiarek skrawających*** (11 osób), **741201 Elektromechanik*** (1 osoba). W pozostałych zawodach z tej grupy nie było absolwentów w 2012 r. i nie przewiduje się ich również w kolejnym okresie rozliczeniowym.

Po raz kolejny, znaczna część kierunków kształcenia ponadgimnazjalnego w mieście wpisuje się w zawody nadwyżkowe. Do tej grupy w 2012 r. zaliczały się łącznie aż 64 zawody (84%), w których nauczają płockie szkoły policealne, średnie i zawodowe. Ze wspomnianych 64 zawodów połowa (32)

¹⁷ W poprzednim zestawieniu brakowało technika ekonomisty*, był za to technik mechanik*.

¹⁸ Przypuszczalnie liczba ta jest większa jeśli wziąć pod uwagę brakujących absolwentów z jednego z liceów (patrz przypis powyżej).

¹⁹ W przypadku zawodu 512001 Kucharz*, o ile szkoły oferujące wykształcenie zasadnicze zawodowe przewidują liczbę absolwentów na tym samym poziomie co wcześniej, o tyle szkoły policealne i średnie zawodowe przewidują (nieznaczny) wzrost tej liczby.



to zawody *zero nadwyżkowe*, a kolejne 10 zaliczało się do grupy 30 zawodów o najwyższym wskaźniku nadwyżki w 2012 r.²⁰:

**Tabela 6. Zawody nadwyżkowe w mieście Płocku w 2012 r.,
 w których występowało kształcenie w latach 2011-2013
 (bez zawodów „0” nadwyżkowych)**

Lp.	Kod grupy	Nazwa grupy zawodów	Wskaźnik intensywności nadwyżki	Absolwenci w 2011 r.	Absolwenci w 2012 r.	Przewidywani absolwenci w 2013 r.
1	311206	Technik drogownictwa*	0,4000	2	3	3
2	311209	Technik urządzeń sanitarnych*	0,2432	21	16	34
3	311303	Technik elektryk*	0,0800	50	21	68
4	311408	Technik elektronik*	0,1333	18	13	16
5	311504	Technik mechanik*	0,0562	114	91	99
6	314403	Technik technologii żywności*	0,2500	2	0	3
7	321301	Technik farmaceutyczny*	0,2778	31	48	41
8	325402	Technik masażysta*	0,1429	41	29	37
9	331403	Technik ekonomista*	0,0226	106	109	102
10	334306	Technik administracji*	0,2143	103	88	176
11	343403	Technik organizacji usług gastronomicznych*	0,1250	30	0	22
12	351203	Technik informatyk*	0,0484	124	99	145
13	422103	Technik obsługi turystycznej*	0,1875	0	5	0
14	512001	Kucharz*	0,1978	13	14	16
15	512002	Kucharz małej gastronomii*	0,1739	36	51	99
16	514101	Fryzjer*	0,2211	56	64	53
17	514207	Technik usług kosmetycznych*	0,1250	85	57	203
18	522301	Sprzedawca*	0,2740	17	26	52
19	522305	Technik handlowiec*	0,2778	32	37	35
20	711202	Murarz*	0,0847	22	16	14
21	712101	Dekarz*	0,2353	11	5	6
22	712401	Monter izolacji budowlanych*	0,0714	b.d.	0	0
23	712604	Monter instalacji i urządzeń sanitarnych*	0,1795	28	24	23
24	712904	Technolog robót wykończeniowych w budownictwie*	0,1842	23	20	24
25	722204	Ślusarz*	0,0261	4	8	0
26	723103	Mechanik pojazdów samochodowych*	0,1233	56	59	60
27	723310	Mechanik – monter maszyn i urządzeń*	0,2500	19	18	13

²⁰ Porównaj Tabela 3. Zawody nadwyżkowe w mieście Płocku w 2012 r., str. 16



28	741203	Elektromechanik pojazdów samochodowych*	0,2778	14	23	25
29	751201	Cukiernik*	0,0571	16	8	10
30	751204	Piekarz*	0,0217	7	12	4
31	752205	Stolarz*	0,2727	10	12	11
32	753105	Krawiec*	0,0865	16	5	3

Źródło: Tabela T-II/P-4 Zawody deficytowe i nadwyżkowe w powiecie m. Płock w 2012 r. i Tablica 4.2. Struktura zawodowa absolwentów według poziomu wykształcenia i zawodów w powiecie m. Płock w latach 2012-2013

Zauważmy, że te same zawody (z drobnymi odstępstwami) pojawiły się w podobnym zestawieniu w roku 2011. Co więcej, nawet pomimo nadwyżki, w większości z nich prognozowany jest przyrost liczby absolwentów, co może skutkować dalszym przesyleniem rynku pracy, a co za tym idzie trudnościami w znalezieniu zatrudnienia w zawodzie.

Tylko 4 zawody, w których kształciła i nadal będzie kształcić się młodzież na poziomie ponadgimnazjalnym, były zawodami deficytowymi, przy czym mowa tu o dość znacznym deficycie siły roboczej, jako że 2 z nich należały do grupy zawodów *MAX deficytowych*, a kolejne 2 do grupy 30 zawodów o najwyższym wskaźniku deficytu w 2012 r.²¹:

Tabela 7. Zawody deficytowe w mieście Płocku w 2012 r., w których występowało kształcenie w latach 2011-2013

Lp.	Kod grupy	Nazwa grupy zawodów	Wskaźnik intensywności deficytu	Absolwenci w 2011 r.	Absolwenci w 2012 r.	Przewidywani absolwenci w 2013 r.
1	321103	Technik elektroradiolog*	max	b.d.	0	0
2	611303	Ogrodnik*	max	10	4	15
3	712403	Monter izolacji przemysłowych*	2,5000	0	0	19
4	741103	Elektryk*	2,7500	17	21	0

Źródło: Tabela T-II/P-4 Zawody deficytowe i nadwyżkowe w powiecie m. Płock w 2012 r. i Tablica 4.2. Struktura zawodowa absolwentów według poziomu wykształcenia i zawodów w powiecie m. Płock w latach 2012-2013

Co ciekawe, w przypadku zawodów deficytowych również można zaobserwować pewną powtarzalność. W zestawieniu za 2011 r. brakowało jedynie technika elektroradiologa*, był za to technik drogownictwa* (obecnie zawód nadwyżkowy). Niemniej, jak widać z powyższego zestawienia w dwóch zawodach planowany jest przyrost liczby absolwentów, w jednym spadek liczby absolwentów, a w kolejnym utrzymanie stanu na poziomie zerowym.

²¹ Porównaj Tabela 2. Zawody deficytowe w mieście Płocku w 2012 r., str. 13-14

Dalsze 2 zawody należały do grupy zawodów, w których popyt na pracę równoważył podaż zasobów²²:

**Tabela 8. Zawody zrównoważone w mieście Płocku w 2012 r.,
w których występowało kształcenie w latach 2011-2013**

Lp.	Kod grupy	Nazwa grupy zawodów	Wskaźnik intensywności deficytu	Absolwenci w 2011 r.	Absolwenci w 2012 r.	Przewidywani absolwenci w 2013 r.
1	343203	Florysta*	1,0000	b.d.	0	82
2	532102	Opiekun medyczny*	1,0000	39	44	86

Źródło: Tabela T-II/P-4 Zawody deficytowe i nadwyżkowe w powiecie m. Płock w 2012 r. i Tablica 4.2. Struktura zawodowa absolwentów według poziomu wykształcenia i zawodów w powiecie m. Płock w latach 2012-2013

Sześć zawodów, w których możliwe było (i będzie) kształcenie na poziomie szkół policealnych, średnich i zawodowych, nie występowało w zestawieniu zawodów deficytowych i nadwyżkowych w 2012 r. na terenie miasta Płocka. Były to:

- 311513 Technik pojazdów samochodowych*,
- 311911 Technik cyfrowych procesów graficznych*,
- 323003 Biomasażysta,
- 515203 Technik turystyki wiejskiej*,
- 532990 Pozostali pracownicy opieki osobistej w ochronie zdrowia i pokrewni gdzie indziej niesklasyfikowani,
- 712902 Monter suchej zabudowy.

4.2. Szkoły wyższe

Aby zwiększyć swoje szanse na znalezienie wymarzonej pracy młodzi ludzie często decydują się na podwyższenie kwalifikacji kontynuując naukę na wyższym poziomie. Z danych pozyskanych przez Miejski Urząd Pracy w Płocku ze szkół wyższych z terenu miasta²³ wynika, iż w roku akademickim 2011/2012 rynek pracy zasiliło łącznie 2.250 absolwentów, to jest o przeszło 23% (691 osób) mniej niż w roku akademickim 2010/2011 i o przeszło 21% (625 osób) mniej niż zakładała prognoza.

Przyrost liczby absolwentów w stosunku do analogicznego roku akademickiego 2010/2011 odnotowała Państwowa Wyższa Szkoła Zawodowa w Płocku (o 14%), podczas gdy Politechnika Warszawska Filia w Płocku i Szkoła Wyższa im. Pawła Włodkowica w Płocku odnotowały spadek.

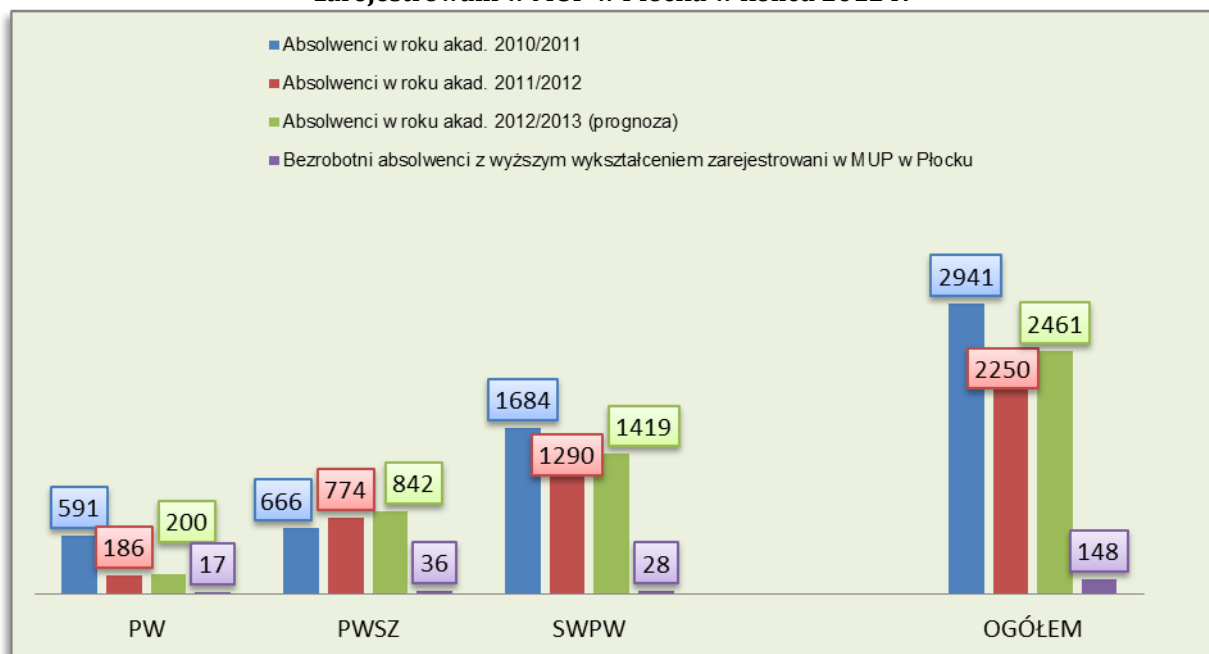
²² Porównaj Tabela 4. Zawody zrównoważone w mieście Płocku w 2012 r., str. 17-18

²³ Państwowa Wyższa Szkoła Zawodowa w Płocku (PWSZ), Politechnika Warszawska Filia w Płocku (PW), Szkoła Wyższa im. Pawła Włodkowica w Płocku (SWPW).

Jednocześnie, w ewidencji Miejskiego Urzędu Pracy w Płocku w końcu roku pozostawało 148 osób bezrobotnych z wyższym wykształceniem będących w okresie do 12 miesięcy od dnia ukończenia nauki. Ponad połowa z tych osób (55%) to absolwenci płockich uczelni, 23% ukończyło uczelnie warszawskie, a kolejne 22% uczelnie w innych miastach – najczęściej w Olsztynie, Toruniu i Bydgoszczy.

Poniżej – w formie graficznej - przedstawiamy dane dotyczące faktycznej i prognozowanej liczby absolwentów oraz osób bezrobotnych z wyższym wykształceniem w okresie do 12 miesięcy od dnia ukończenia nauki zarejestrowanych w MUP w Płocku:

Wykres 5. Absolwenci szkół wyższych w powiecie m. Płock w latach 2011-2013 oraz bezrobotni absolwenci z wyższym wykształceniem zarejestrowani w MUP w Płocku w końcu 2012 r.



Źródło: opracowanie własne na podstawie danych pozyskanych ze szkół wyższych

Najwięcej absolwentów nadal opuszcza mury SWPW (57,3% wszystkich absolwentów w roku akademickim 2011/2012 zasilaających lokalny rynek pracy), na drugim miejscu jest PWSZ (34,4%), a na trzecim PW (8,3%).

Choć w rozbiciu na poszczególne uczelnie sytuacja ta jest zróżnicowana, to ogólnie rzecz biorąc, wzrasta odsetek studentów studiów niestacjonarnych (z 55% w roku akademickim 2011/2012 do 56,5% w roku akademickim 2012/2013). Studiując zaocznie łatwiej jest godzić naukę z pracą zawodową, a podjęcie zatrudnienia jeszcze w trakcie studiów uczy samodzielności i zwiększa szanse na odnalezienie się na rynku pracy zaraz po zakończeniu edukacji.



Nie słabnącym zainteresowaniem cieszą się kierunki pedagogiczne, ekonomia, administracja i zarządzanie, co widać zarówno po liczbie studentów, jak i absolwentów poszczególnych kierunków.

W Szkole Wyższej im. Pawła Włodkowica w Płocku kierunek *pedagogika* ukończyło 44,1% wszystkich absolwentów, *administrację* – 29% absolwentów, a *zarządzanie* kolejne 20,1%. W tym samym czasie studia inżynierskie na kierunku *informatyka* ukończyło tylko 2,5% żaków²⁴.

W Państwowej Wyższej Szkole Zawodowej w Płocku absolwenci kierunku *pedagogika* stanowili 37% wszystkich absolwentów tej szkoły w roku akademickim 2011/2012, niewiele więcej (38,2%) – absolwenci kierunków *ekonomicznych*, podczas gdy absolwenci *matematyki* stanowili jedynie 1,6% abiturientów²⁵.

Na Politechnice Warszawskiej Filia w Płocku ponad połowa absolwentów (57%) ukończyła studia z tytułem inżyniera, co czwarty (25,8%) z tytułem licencjata i 17,2% z tytułem magistra. Najwięcej absolwentów było na kierunkach: *technologia chemiczna* (łącznie studia inżynierskie i magisterskie) – 26,9%, *ekonomia* (tyt. licencjata) – 25,8%, oraz mechanika i budowa maszyn (łącznie studia inżynierskie i magisterskie) – 21,5%²⁶.

Bezrobotni absolwenci z wyższym wykształceniem stanowili 38% wszystkich absolwentów zarejestrowanych w końcu roku. Jak co roku, najwięcej było ich w zawodzie **263102 Ekonomista** (19 os.). Na kolejnych miejscach uplasowali się:

- ⇒ 264302 Filolog – filologia obcojęzyczna (7 os.),
- ⇒ 234113 Nauczyciel nauczania początkowego (5 os.),
- ⇒ 241306 Specjalista do spraw finansów (4 os.),
- ⇒ 214404 Inżynier mechanik – maszyny i urządzenia przemysłowe (3 os.),
- ⇒ 233025 Nauczyciel wychowania fizycznego (3 os.),
- ⇒ 235914 Wychowawca w placówkach oświatowych, wychowawczych i opiekuńczych (3 os.),
- ⇒ 263505 Specjalista resocjalizacji (3 os.)

Należy zauważyć, że wyżej wymienione zawody były w 2012 r. zawodami nadwyżkowymi ze wskaźnikiem nadwyżki w przedziale od 0,0370 (inżynier mechanik – maszyny i urządzenia przemysłowe), poprzez 0,0435 (specjalista ds. finansów) do 0,0750 (wychowawca w placówkach oświatowych, wychowawczych i opiekuńczych) lub *zero nadwyżkowymi* (nauczyciel wychowania fizycznego, nauczyciel nauczania początkowego, ekonomista, specjalista resocjalizacji, filolog – filologia obcojęzyczna).

²⁴ Pozostałe 4,3% absolwentów SWPW ukończyło kierunek *wychowanie fizyczne*.

²⁵ *Filologię* ukończyło łącznie 13% absolwentów PWSZ, a *pielęgniarstwo* – co dziesiąty absolwent (10,2%).

²⁶ Kierunki *budownictwo* i *inżynieria środowiska* ukończyło po 12,9% absolwentów.



W ogóle jeśli wziąć pod uwagę wszystkie zawody w grupie specjalistów, w których zarejestrowani byli bezrobotni absolwenci z wyższym wykształceniem, to okaże się, że w 2012 r. tylko **242108 Specjalista do spraw logistyki** był zawodem w równowadze, a zawodów deficytowych nie było wcale.

Poniższa tabela prezentuje kierunki, w których w latach 2012-2013 występowało kształcenie wyższe na terenie Miasta Płocka w zestawieniu z wybranymi zawodami:

Tabela 9. Kierunki, w których w latach 2012-2013 występowało kształcenie wyższe w mieście Płocku w zestawieniu z wybranymi zawodami

Kierunek	Absolwenci w r. ak. 2011/2012	Studenci w r. ak. 2012/2013	Deficyt [D]/ nadwyżka [N]/ równowaga [R]	Wskaźnik intensywności deficytu/ nadwyżki
Budownictwo – wybrane zawody:	24	147		
❖ 214202 Inżynier budownictwa – budownictwo ogólne			N	zero
❖ 214290 Pozostali inżynierowie budownictwa			N	0,3333
Inżynieria środowiska – wybrane zawody:	24	98		
❖ 214303 Inżynier inżynierii środowiska – instalacje sanitarne			N	0,0455
❖ 214305 Inżynier inżynierii środowiska – oczyszczanie miast i gospodarka odpadami			N	zero
❖ 214306 Inżynier inżynierii środowiska – systemy wodociągowe i kanalizacyjne			N	0,5000
Mechanika i budowa maszyn – wybrane zawody:	40	134		
❖ 214404 Inżynier mechanik – maszyny i urządzenia przemysłowe			N	0,0370
❖ 214407 Inżynier mechanik – technologia mechaniczna			N	zero
❖ 214490 Pozostali inżynierowie mechanicy			D	1,6667
Technologia chemiczna – wybrane zawody:	50	128		
❖ 214501 Inżynier inżynierii chemicznej			N	zero
❖ 214502 Inżynier technologii chemicznej			N	0,1429
Ekonomia (łącznie PW i PWSZ; obejmuje różne specjalności) – wybrane zawody:	344	922		
❖ 121101 Główny księgowy			D	2,0000
❖ 241103 Specjalista do spraw rachunkowości			N	0,1500
❖ 241304 Specjalista bankowości			N	0,5000
❖ 263102 Ekonomista			N	zero
Pielęgniarstwo	79	253		
❖ 222101 Pielęgniarka			D	3,0000
❖ 222218 Pielęgniarka specjalista pielęgniarstwa rodzinnego			D	max
Pedagogika (łącznie PWSZ i SWPW; obejmuje różne specjalności) – wybrane zawody:	855	1474		
❖ 234113 Nauczyciel nauczania początkowego			N	zero
❖ 234201 Nauczyciel przedszkola			N	0,1875
❖ 235107 Pedagog			N	zero
❖ 235201 Nauczyciel głuchych i niedosłyszących (surdopedagog)			D	max
❖ 235914 Wychowawca w placówkach oświatowych, wychowawczych i opiekuńczych			N	0,0750



Filologia – wybrane zawody:	101	338		
❖ 233008 Nauczyciel języka angielskiego			N	zero
❖ 233009 Nauczyciel języka francuskiego			R	1,0000
❖ 233011 Nauczyciel języka niemieckiego			N	zero
❖ 233013 Nauczyciel języka rosyjskiego			N	zero
❖ 234104 Nauczyciel języka angielskiego w szkole podstawowej			N	zero
❖ 234107 Nauczyciel języka niemieckiego w szkole podstawowej			N	zero
Matematyka – wybrane zawody:	12	139		
❖ 212002 Matematyk			N	zero
❖ 233015 Nauczyciel matematyki			N	zero
❖ 234111 Nauczyciel matematyki w szkole podstawowej			N	zero
Informatyka (łącznie PWSZ i SWPW; obejmuje różne specjalności) – wybrane zawody:	32	173		
❖ 216601 Grafik komputerowy DTP			R	1,0000
❖ 235601 Nauczyciel technologii informatycznych w placówkach pozaszkolnych			D	max
❖ 251202 Specjalista do spraw rozwoju oprogramowania systemów informatycznych			N	zero
❖ 251401 Programista aplikacji			R	1,0000
❖ 251902 Specjalista zastosowań informatyki			N	0,5000
❖ 251990 Pozostali analitycy systemowi i specjaliści do spraw aplikacji komputerowych gdzie indziej niesklasyfikowani			D	max
❖ 252302 Inżynier systemów i sieci komputerowych			N	zero
Wychowanie fizyczne – wybrane zawody:	56	143		
❖ 233025 Nauczyciel wychowania fizycznego			N	zero
❖ 234118 Nauczyciel wychowania fizycznego w szkole podstawowej			N	zero
Administracja – wybrane zawody:	373	813		
❖ 242217 Specjalista administracji publicznej			N	0,3667
❖ 242290 Pozostali specjaliści do spraw administracji i rozwoju			N	0,6000
Zarządzanie – wybrane zawody:	260	629		
❖ 242303 Doradca personalny			N	zero
❖ 242390 Pozostali specjaliści do spraw zarządzania zasobami ludzkimi			N	0,1429
❖ 244103 Zarządca nieruchomości			D	max
Politologia – wybrane zawody:				
❖ 263304 Politolog			N	zero
Praca socjalna – wybrane zawody:	-	26		
❖ 263504 Specjalista pracy socjalnej			N	zero
Bezpieczeństwo narodowe:	-	390		
❖ 228203 Specjalista bezpieczeństwa i higieny pracy			N	zero
❖ 242190 Pozostali specjaliści do spraw zarządzania i organizacji			N	0,0769

Źródło: opracowanie własne na podstawie danych przesłanych przez szkoły wyższe, danych GUS i Tabeli T-II/P-4
 Zawody deficytowe i nadwyżkowe w powiecie m. Płock w 2012 r.

Chociaż tabela prezentuje tylko wybrane zawody, to jednak nie da się nie zauważyć, że większość z nich pozostaje w nadwyżce. Zresztą, trudno o inny wynik skoro ponad 87% zawodów występujących na terenie miasta Płocka w 2012 r. to zawody nadwyżkowe lub zero nadwyżkowe. Potwierdza to jednak tezę, że na wybór kierunku kształcenia, czy to na poziomie ponadgimnazjalnym, czy wyższym, wpływ powinna mieć nie tyle jego atrakcyjność pod względem zdawalności egzaminów, co przygotowania merytorycznego, a przede wszystkim lokalnych uwarunkowań gospodarczych.

Częstym zarzutem wytaczanym w dyskusji na temat sytuacji młodych na rynku pracy jest ich nieprzygotowanie do wymagań i potrzeb pracodawców wyniesione ze szkoły. Dlatego tak ważna jest współpraca wszystkich zainteresowanych podmiotów – instytucji publicznych, szkół, pracodawców, czy wreszcie samych uczniów i studentów. Ważne jest, by znali oni swoje wzajemne oczekiwania i możliwości, by współpracę tę zaczynać jak najwcześniej, np. poprzez tworzenie szkół ponadgimnazjalnych przy ośrodkach akademickich, organizowanie praktyk i staży w zakładach pracy, itp. Oczywiście przy dynamicznie rozwijającym się rynku i zmiennej koniunkturze nawet to nie gwarantuje zdobycia i utrzymania wymarzonej posady, ale na pewno znacznie zwiększa szanse.

Podsumowanie

W oparciu o powyższe informacje można sformułować pewne ogólne wnioski odnośnie sytuacji na płockim rynku pracy w 2012 r., mianowicie:

- ⇒ W końcu 2012 r. w rejestrze MUP figurowało 8.258 osób, w tym 4.439 bezrobotnych kobiet. W stosunku do analogicznego okresu 2011 r. ogólna liczba bezrobotnych wzrosła o 560 osób, tj. o 6,8%, a liczba bezrobotnych kobiet o 136 osób, tj. 3,1%.
- ⇒ Na przestrzeni całego 2012 r. zarejestrowało się łącznie 10.231 osób bezrobotnych, z czego 44,6% stanowiły kobiety (4.565 os.).
- ⇒ Rynek pracy w Płocku, podobnie jak ten ogólnokrajowy, cechuje duża sezonowość, przejawiająca się wzrostem bezrobocia rejestrowanego w miesiącach kończących i rozpoczynających rok oraz spadkiem liczby zarejestrowanych (rejestrujących się) w miesiącach wiosennych i letnich. Zjawisko to wiąże się ze zwiększonym napływem do bezrobocia osób, którym w końcu roku wygasają umowy o pracę (przy jednoczesnym spadku liczby wyłączeń z ewidencji) oraz ze zwiększonym popytem na pracowników w sezonie.
- ⇒ Dla ponad 50% bezrobotnych (poprzednio pracujących) ostatnimi miejscami pracy były sekcje: Handel hurtowy i detaliczny; naprawa pojazdów samochodowych, włączając motocykle, Przetwórstwo przemysłowe, Budownictwo oraz Pozostała działalność usługowa.



- ⇒ Najczęściej rejestrowali się sprzedawcy (7,7% napływu bezrobotnych z wyuczonym zawodem), byli oni również najliczniejszą grupą zarejestrowanych w końcu omawianego okresu – co dziesiąty bezrobotny z wyuczonym zawodem (9,8%). W pierwszej trójce znalazły się też ślusarz i technik ekonomista.
- ⇒ Ogółem w okresie sprawozdawczym zgłoszono 2.154 wolne miejsca pracy i miejsca aktywizacji zawodowej. Najczęściej zgłaszane dotyczyły pracy dla sprzątaczek biurowych, sprzedawców, robotników gospodarczych i monterów konstrukcji stalowych.
- ⇒ Najwyższy wskaźnik szansy uzyskania oferty pracy na poziomie elementarnych grup zawodów (kod 4-cyfrowy) uzyskali sortowacze odpadów (jako jedyna grupa uzyskała wskaźnik na poziomie MAX) oraz: konduktorzy i pokrewni, operatorzy maszyn i urządzeń do produkcji wyrobów cementowych, kamiennych i pokrewni, pracownicy przygotowujący posiłki typu fast food, monterzy budownictwa wodnego, specjaliści ds. rynku nieruchomości oraz operatorzy maszyn i urządzeń do produkcji i przetwórstwa metali.
- ⇒ Na 896 zawodów i specjalności występujących na terenie miasta Płocka w 2012 r. odnotowano 622 zawody 0-nadwyżkowe (69%), gdzie wskaźnik intensywności nadwyżki $(W)=0,0000$, 52 MAX-deficytowe (6%), gdzie wskaźnik intensywności deficytu $(W)=MAX$, 158 nadwyżkowych (18%), gdzie $(W)<0,9$, 41 deficytowych (5%), gdzie $(W)>1,1$ oraz 23 zawody w równowadze (2%), gdzie $0,9 \leq (W) \leq 1,1$.
- ⇒ Do najbardziej deficytowych zawodów na poziomie 6-cyfrowego kodu należeli m.in.: spawacze (metodą TIG i MAG), piaskarz, kontroler biletów, asystent prawny, pracownik obsługi monitoringu, goniec, brukarz, pielęgniarz, kamieniarz*.
- ⇒ Najwyższy wskaźnik nadwyżki, na poziomie 6-cyfrowego kodu, osiągnęły m.in. zawody: piekarz*, technik ekonomista*, cieśla szalunkowy, malarz budowlany, ślusarz*, tokarz w metalu, mechanik maszyn i urządzeń przemysłowych, inżynier mechanik – maszyny i urządzenia przemysłowe, specjalista ds. finansów, inżynier inżynierii środowiska – instalacje sanitarne.
- ⇒ Wśród zawodów zrównoważonych (na poziomie 6-cyfrowego kodu zawodów) znaleźli się m.in. kierownik działu produkcji, urbanista, grafik komputerowy DTP, specjalista żywienia człowieka, nauczyciel języka francuskiego.
- ⇒ W bieżącej edycji monitoringu, zarówno w rankingu zawodów deficytowych, jak i nadwyżkowych przeważały te z siódmej (7) grupy wielkiej – robotnicy przemysłowi i rzemieślnicy – wymagające wiedzy, umiejętności i doświadczenia niezbędnych do uzyskiwania i obróbki surowców; wytwarzania i naprawy towarów; budowy, konserwacji i naprawy budynków, dróg i mostów; konstrukcji maszyn. Prace w tych zawodach wykonywane są zazwyczaj ręcznie lub przy użyciu



narzędzi manualnych (oraz innych) wykorzystywanych do zmniejszenia wysiłku fizycznego, a zadania wymagają zrozumienia wszystkich etapów procesu produkcji, wykorzystywanych narzędzi i materiałów oraz charakteru i celu produktu końcowego²⁷. Z kolei w grupie zawodów zrównoważonych przeważały te z drugiej (2) grupy wielkiej - specjaliści, której zawody wymagają posiadania wysokiego poziomu wiedzy zawodowej, umiejętności i doświadczenia w zakresie nauk technicznych, przyrodniczych, społecznych, humanistycznych i pokrewnych²⁸.

- ⇒ W końcu 2012 r. w ewidencji MUP w Płocku figurowało 389 osób do 12 miesięcy od dnia ukończenia nauki, a w ciągu całego roku zarejestrowało się ich łącznie 860 osób, to jest 8,4% napływu bezrobotnych w roku.
- ⇒ Na 896 zawodów i specjalności występujących na terenie Miasta Płocka w ciągu całego 2012 r., napływ absolwentów odnotowano w 189, przy czym najwyższy w zawodach: 000000 *Bez zawodu* (317 os.), 263102 *Ekonomista* (37 os.), 522301 *Sprzedawca** (33 os.), 331403 *Technik ekonomista** (19 os.), 234113 *Nauczyciel nauczania początkowego* (14 os.), *Filolog – filologia obcojęzyczna* (11 os.), 422402 *Technik hotelarstwa** (10 os.), 723103 *Mechanik pojazdów samochodowych** (10 os.). Również w końcu roku najwięcej absolwentów zarejestrowanych było w zawodach: 000000 *Bez zawodu* (153 os.), 263102 *Ekonomista* (19 os.), 522301 *Sprzedawca** (16 os.), 331403 *Technik ekonomista** (11 os.).
- ⇒ W 2012 r. szkoły ponadgimnazjalne opuściło łącznie 3.375 absolwentów, to jest o 12% (459 osób) mniej niż w 2011 r.
- ⇒ W 2012 r. najwięcej absolwentów szkoły wypuściły w zawodach: 000000 *Bez zawodu* - 1.397 os., 325509 *Technik bezpieczeństwa i higieny pracy** - 210 os., 331403 *Technik ekonomista** - 109 os., 514105 *Technik usług fryzjerskich** - 107 os. oraz 351203 *Technik informatyk** - 99 os.
- ⇒ W kolejnym okresie rozliczeniowym przewiduje się wzrost liczby absolwentów we wszystkich typach szkół ponadgimnazjalnych z tym, że największy w szkołach policealnych i średnich zawodowych oraz średnich ogólnokształcących. Największy przyrost liczby absolwentów przewidywany jest w zawodach: 000000 *Bez zawodu*, 514207 *Technik usług kosmetycznych**, 541315 *Technik ochrony fizycznej osób i mienia**, 334306 *Technik administracji** oraz 343203 *Florysta**.
- ⇒ W 2012 r. większość kierunków kształcenia ponadgimnazjalnego wpisywała się w nurt zawodów nadwyżkowych. Do tej grupy zaliczało się 84% zawodów, w których kształcą płockie szkoły policealne, średnie i zawodowe.

²⁷ Patrz: Klasyfikacja zawodów i specjalności 2010 (opisy grup wielkich zawodów i specjalności, wersja z dnia 30 sierpnia 2010 r.) www.psz.praca.gov.pl

²⁸ Tamże



- ⇒ W roku akademickim 2011/2012 rynek pracy zasiliło mniej absolwentów niż przed rokiem (odpowiednio o 23% mniej niż w r. ak. 2010/2011 i o 21% mniej niż zakładała prognoza). Przyrost liczby absolwentów w stosunku do roku 2010/2011 odnotowała Państwowa Wyższa Szkoła Zawodowa, natomiast obie - Politechnika Warszawska Filia w Płocku i Szkoła Wyższa im. Pawła Włodkowica w Płocku – odnotowały spadek.
- ⇒ Bezrobotni absolwenci z wyższym wykształceniem stanowili około 38% wszystkich absolwentów zarejestrowanych w końcu roku. Jak co roku, najwięcej było ich w zawodzie 263102 *Ekonomista*.
- ⇒ Ponad połowa z grupy 148 osób z wyższym wykształceniem będących w okresie do 12 miesięcy od dnia ukończenia nauki (pozostających w ewidencji MUP w Płocku w końcu 2012 r.) ukończyła uczelnie w Płocku.
- ⇒ Zdecydowana większość zawodów, w których zarejestrowani byli bezrobotni absolwenci z wyższym wykształceniem, to w 2012 r. zawody nadwyżkowe.

Po raz kolejny należy podkreślić, że pewnym utrudnieniem dla wnikliwej analizy danych jest fakt, iż informacje o bezrobotnych nie obejmują wszystkich, jedynie tych, którzy zarejestrowali się w urzędzie pracy, a i ci często nadal pozostają pasywni lub pracują w tzw. *szarej strefie*. Gro bezrobotnych w ogóle nie rejestruje się poszukując pracy na własną rękę. Dotyczy to głównie osób o wąskiej specjalizacji lub wykształceniu, na które istnieje duży popyt na rynku. Są też i tacy, którzy zwyczajnie nie wierzą w skuteczność publicznych służb zatrudnienia i dlatego nie rejestrują się w urzędach pracy.

Podobnie jest z ofertami pracy. Wielu pracodawców ogłasza się w prasie lokalnej (krajowej), na stronach internetowych, bądź też szuka pracowników innymi metodami. O takim stanie rzeczy świadczyć może chociażby coraz mniejsza liczba wolnych miejsc pracy (miejsc aktywizacji zawodowej) zgłaszanych rok rocznie do urzędu.

Te i inne czynniki, jak również czysto ludzkie błędy popełniane w procesie rejestracji bezrobotnych powodują, że całościowy obraz rynku pracy zniekształca się. W przypadku tak wielu zmiennych, trzeba liczyć się z tym, że nawet najlepiej przygotowane prognozy i analizy nie sprawdzą się w 100%. Dlatego konkludując, należy jeszcze raz podkreślić rolę monitoringu jako narzędzia badawczego pozwalającego usprawnić działalność publicznych służb zatrudnienia, niemniej narzędzia niedoskonałego, do którego należy podchodzić z pewną rezerwą, a jednocześnie jego wyniki analizować przez pryzmat faktycznych uwarunkowań lokalnego rynku pracy.