



**MIEJSKI URZĄD PRACY
W PŁOCKU**

MIEJSKI URZĄD PRACY w Płocku

ul. 3 Maja 16, 09-400 Płock

tel.: +48 24 367 18 30, fax: + 48 24 367 18 31,

email: sekretariat@mup.plock.eu | muplock.praca.gov.pl

MONITORING ZAWODÓW DEFICYTOWYCH I NADWYŻKOWYCH W POWIECIE MIASTO PŁOCK RAPORT 2019

Miejski Urząd Pracy w Płocku
Stanowisko ds. statystyk i analiz

Płock, lipiec 2020 r.



Spis treści:

Wstęp	str. 3
Rozdział I Analiza ogólnej sytuacji na rynku pracy w mieście Płocku w 2019 r.	str. 4
Rozdział II Ranking zawodów deficytowych i nadwyżkowych w mieście Płocku w 2019 r.	str. 19
Rozdział III Analiza umiejętności i uprawnień	str. 26
Rozdział IV Analiza rynku edukacyjnego	str. 30
Podsumowanie	str. 37
Informacja sygnałna za 2019 r.	str. 40
Załącznik A. Rynek pracy	str. 42
Załącznik B. Rynek edukacyjny	str. 59

Przy wykorzystaniu danych z niniejszego raportu prosimy o podanie źródła

Wstęp

Systematyczna analiza lokalnego rynku pracy w zakresie zachodzących tam zmian w popycie [na pracę] i podaży [zasobów pracy] jest istotnym narzędziem pozwalającym na formułowanie wniosków i krótkoterminowych prognoz ułatwiających m.in. opracowywanie i wdrażanie programów aktywizacji osób bezrobotnych i programów kształcenia. Do sporządzania takowych analiz zobowiązuje samorząd powiatu art. 9 ust. 1 pkt. 9 ustawy z dnia 20 kwietnia 2004 r. o promocji zatrudnienia i instytucjach rynku pracy (Dz. U. z 2019 r. poz. 1482 z późn. zm.), który nakłada m.in. obowiązek prowadzenia monitoringu zawodów deficytowych i nadwyżkowych.

Wyniki badania adresowane są w szczególności do organów decyzyjnych, publicznych służb zatrudnienia, instytucji szkoleniowych, szkół oraz wszystkich tych, którym sytuacja na lokalnym rynku pracy nie jest obojętna.

Poniższy raport został przygotowany według metodologii opracowanej na zlecenie Ministerstwa Rodziny, Pracy i Polityki Społecznej (dalej MRPiPS) i przekazanej urzędowi pracy do stosowania począwszy od 2015 r., przy czym należy podkreślić, że bieżąca edycja raportu różni się znacząco od poprzednich. Już w raporcie za 2018 r. sygnalizowaliśmy, że trwają prace nad zmianą metodologii badania. W listopadzie 2019 r. MRPiPS podjęło decyzję o połączeniu Monitoringu Zawodów Deficytowych i Nadwyżkowych z Barometrem Zawodów w jedno wspólne badanie, począwszy od edycji, która ma być przeprowadzona w 2020 na 2021 rok, czyniąc tym samym niniejszy raport prawdopodobnie ostatnią prezentacją MZDiN na dotychczasowych zasadach (pismo MRPiPS, znak: DRP.VI.0343.12.8.2019.AM). Jednocześnie ponownie zrezygnowano z kwestionariuszowego badania przedsiębiorstw, analizy prognozowanego zatrudnienia oraz niektórych zestawień dotyczących uczniów.

Metodologia badania oraz grafiki przedstawiające informacje o deficycie i nadwyżce w grupach zawodów na poziomie kraju, województwa lub powiatu dostępne są na stronie: <http://mz.praca.gov.pl>

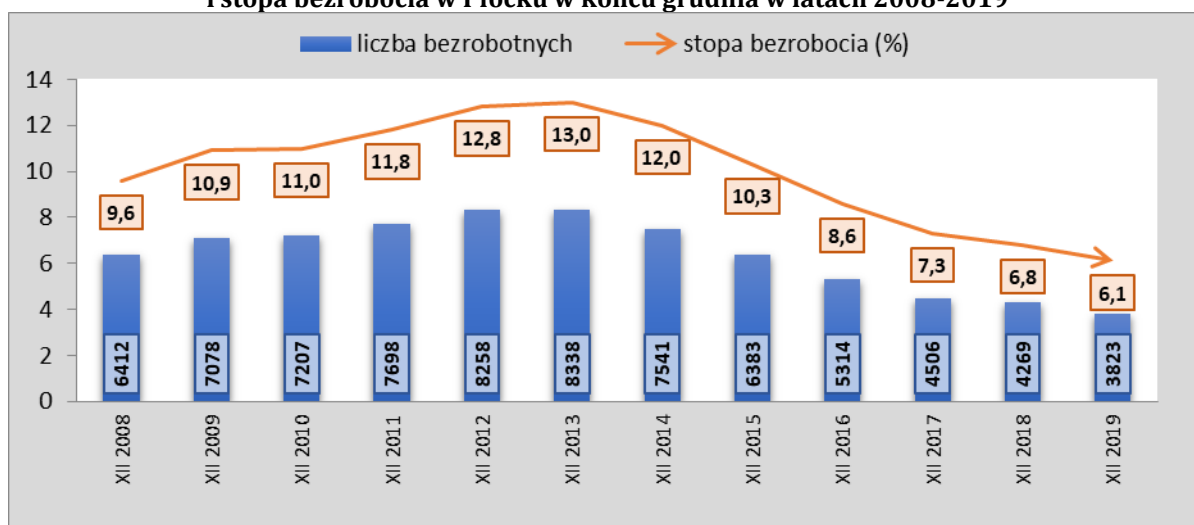
I. Analiza ogólnej sytuacji na rynku pracy w mieście Płocku w 2019 r.

1.1. Bezrobotni i oferty pracy

Począwszy od 2004 r. aż do końca 2008 r. w Płocku obserwowany był stały spadek stopy bezrobocia. Różnica między najwyższym wskaźnikiem, jaki miasto odnotowało w lutym 2004 r. (21,4%), a najniższym z grudnia 2008 r. (9,6%) wyniosła blisko 12 punktów procentowych. Tendencja ta została zachwiana dopiero w roku 2009 kiedy to (również lokalnie) zaczęto odczuwać skutki światowego kryzysu gospodarczego. Wówczas po pewnych wahanich w ciągu roku wskaźnik ostatecznie zatrzymał się na 10,9% w grudniu. W latach 2010-2013 notowano kolejne wzrosty liczby zarejestrowanych bezrobotnych i stopy bezrobocia w końcu roku. W tym czasie liczba bezrobotnych zwiększyła się o ponad 1 tys. osób (z 7.207 os. w grudniu 2010 r. do 8.338 os. w grudniu 2013 r.), a stopa bezrobocia wzrosła o 2 punkty procentowe (z 11,0% w grudniu 2010 r. do 13,0% w grudniu 2013 r.), jednak od 2014 r. obserwowana jest ponownie tendencja spadkowa.

W 2019 r. miasto notowało wyjątkowo niskie wskaźniki bezrobocia rejestrowanego. Co prawda jeszcze na przełomie roku liczba bezrobotnych i stopa bezrobocia wzrosły (odpowiednio o 356 os. i 0,5 punktu procentowego w stosunku do grudnia roku poprzedniego), ale już w lutym wskaźniki zaczęły znów sukcesywnie zmniejszać się, osiągając – w październiku 2019 r. – kolejne rekordowo niskie wartości (3.718 os. zarejestrowanych i stopa bezrobocia na poziomie 5,9%). Ostatecznie w końcu roku liczba zarejestrowanych bezrobotnych ponownie zwiększyła się (odpowiednio do 3.759 os. w listopadzie i 3.823 os. w grudniu), ale jest to zjawisko okresowe, obserwowane na przestrzeni całego kraju.

Wykres 1. Liczba bezrobotnych zarejestrowanych w MUP w Płocku i stopa bezrobocia w Płocku w końcu grudnia w latach 2008-2019



Źródło: Główny Urząd Statystyczny



Na wahania stopy bezrobocia i liczby zarejestrowanych bezrobotnych w danym czasookresie lub/i zawodzie wpływa wiele czynników m.in. sezonowość pracy w niektórych obszarach działalności podmiotów gospodarczych (np. w budownictwie) czy duża fluktuacja siły roboczej w innych (np. w handlu).

W końcu 2019 r. liczba bezrobotnych była największa w następujących grupach zawodów:

Tabela 1. Grupy zawodów, w których liczba bezrobotnych (stan na koniec okresu) jest największa w 2019 r.

Kod	Elementarne grupy zawodów	Liczba bezrobotnych (stan na koniec okresu)
5223	Sprzedawcy sklepowi (ekspedienci)	447
3314	Średni personel do spraw statystyki i dziedzin pokrewnych	118
4110	Pracownicy obsługi biurowej	94
9112	Pomoce i sprzątaczk biurowe, hotelowe i pokrewne	85
9329	Robotnicy wykonujący prace proste w przemyśle gdzie indziej niesklasyfikowani	82
5141	Fryzjerzy	75
5120	Kucharze	74
3112	Technicy budownictwa	69
7222	Ślusarze i pokrewni	66
4321	Magazynierzy i pokrewni	63
7112	Murarze i pokrewni	53
3343	Pracownicy administracyjni i sekretarze biura zarządu	49
2422	Specjaliści do spraw administracji i rozwoju	48
2631	Ekonomiści	48
9313	Robotnicy wykonujący prace proste w budownictwie ogólnym	47
5230	Kasjerzy i sprzedawcy biletów	46
5131	Kelnerzy	45
7531	Krawcy, kuśnierze, kapelusznicy i pokrewni	44
7533	Szwaczki, hafciarki i pokrewni	40
2341	Nauczyciele szkół podstawowych	38
7214	Robotnicy przygotowujący i wznoszący konstrukcje metalowe	38
7318	Rękodzielnicy wyrobów z tkanin, skóry i pokrewnych materiałów	38

Źródło: zestawienia MRPiPS, Departament Rynku Pracy

Nieustannie od lat, w czołówce zawodów o najwyższej liczbie bezrobotnych zarejestrowanych w końcu okresu znajdują się **sprzedawcy sklepowi (ekspedienci)** oraz **średni personel do spraw statystyki i dziedzin pokrewnych**. Dwukrotnie na przestrzeni ostatnich lat w pierwszej trójce znaleźli się również **pracownicy obsługi biurowej** (w 2017 i 2019 r.). Dwukrotnie (w 2015 i 2018 r.) były to także pomoce i sprzątaczk biurowe, hotelowe i pokrewne, a raz (w 2016 r.) – robotnicy wykonujący prace proste w przemyśle gdzie indziej niesklasyfikowani.

W porównaniu z 2018 r. w powyższym zestawieniu zabrakło jedynie **hydraulików i monterów rurociągów** (grupa 7126) oraz **piekarzy, cukierników i pokrewnych** (grupa 7512), pojawiły się za to trzy nowe, tj. **krawcy, kuśnierze, kapelusznicy i pokrewni** (grupa 7531),



nauczyciele szkół podstawowych (grupa 2341) oraz robotnicy przygotowujący i wznoszący konstrukcje metalowe (grupa 7214).

Z punktu widzenia rynku pracy istotną jego część stanowi płynność bezrobocia, czyli relacja między napływem do bezrobocia a odpływem z ewidencji z różnych przyczyn. Pożądaną sytuacją jest stosunkowo niski napływ bezrobotnych przy wysokim odpływie, co oznacza zmniejszenie stanu bezrobocia. Niebagatelne znaczenie ma jednak przyczyna wyłączenia, dobrze jeśli jest nią podjęcie pracy.

W 2019 r. największy miesięczny napływ bezrobotnych odnotowano najpierw w styczniu (789 os.) i w marcu (523 os.), a następnie w sierpniu (502 os.). **Jednocześnie łączny napływ bezrobotnych w całym roku wyniósł 5.613 os. i był to najniższy notowany w Płocku w latach 2008-2019 napływ bezrobotnych.**

Z ogólnej liczby zarejestrowanych w ciągu roku 90,3% stanowiły osoby poprzednio pracujące (5.069 os.), pozostałe 9,7% - osoby dotychczas nie pracujące (łącznie 544 os.). Głównym składnikiem napływu były rejestracje po raz kolejny (łącznie 4.711 os., tj. 83,9%). Po raz pierwszy zarejestrowało się 16,1% bezrobotnych (902 os.).

W ciągu całego okresu napływ bezrobotnych był największy w następujących grupach zawodów:

Tabela 2. Grupy zawodów, w których liczba bezrobotnych (napływ) jest największa w 2019 r.

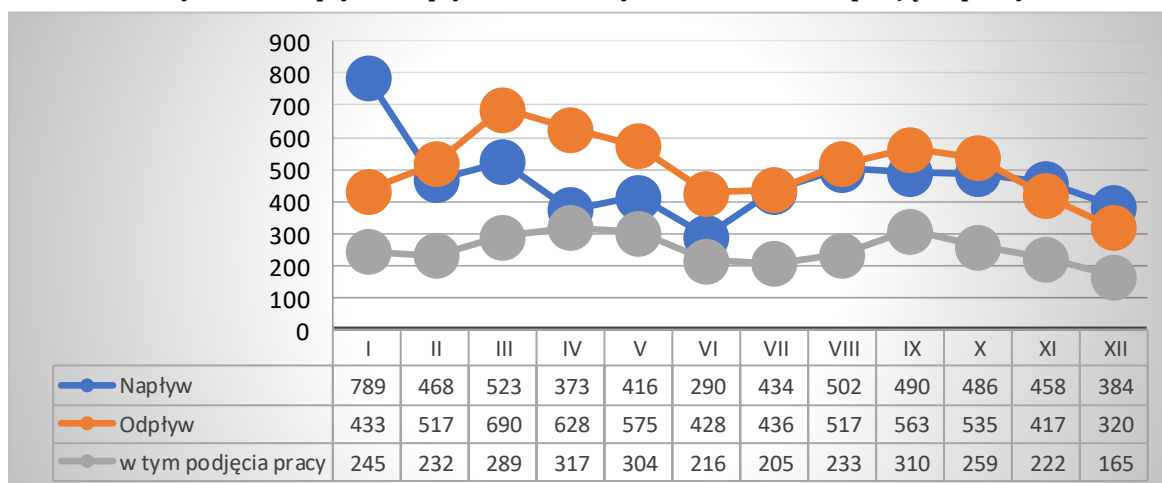
Kod	Elementarne grupy zawodów	Liczba bezrobotnych (napływ w okresie)
5223	Sprzedawcy sklepowi (ekspedienci)	520
9329	Robotnicy wykonujący prace proste w przemyśle gdzie indziej niesklasyfikowani	123
3314	Średni personel do spraw statystyki i dziedzin pokrewnych	113
4321	Magazynierzy i pokrewni	106
4110	Pracownicy obsługi biurowej	100
9313	Robotnicy wykonujący prace proste w budownictwie ogólnym	100
7222	Ślusarze i pokrewni	95
5120	Kucharze	90
5141	Fryzjerzy	90
7214	Robotnicy przygotowujący i wznoszący konstrukcje metalowe	87
2631	Ekonomiści	84
9112	Pomoce i sprzętaczk biurowe, hotelowe i pokrewne	83
7112	Murarze i pokrewni	79
3112	Technicy budownictwa	77
7231	Mechanicy pojazdów samochodowych	75
7126	Hydraulicy i monterzy rurociągów	63
3115	Technicy mechanicy	60
7512	Piekarze, cukiernicy i pokrewni	60
5230	Kasjerzy i sprzedawcy biletów	56
3512	Technicy wsparcia informatycznego i technicznego	53
7124	Monterzy izolacji	53

Źródło: zestawienia MRPiPS, Departament Rynku Pracy

Podobnie jak w przypadku poprzedniej tabeli (stan w końcu roku), tak i w przypadku napływu w 2019 r. liczba bezrobotnych spadła w porównaniu z 2018 r., ale choć cztery elementarne grupy zawodów, tj. **specjaliści ds. administracji i rozwoju** (grupa 2422), **gospodarze budynków** (grupa 5153), **elektromechanicy i elektromonterzy** (grupa 7412), oraz **kelnerzy** (grupa 5131) wypadły z zestawienia¹, a inne zmieniły miejsce uszeregowania, to jednak ich ogólny wykaz pozostał bez zmian. Co więcej, tu również od lat na pierwszym miejscu pod względem liczby rejestrujących się bezrobotnych dominują **sprzedawcy sklepowi (ekspedienci)**.

Z kolei największy odpływ bezrobotnych, czyli wyłączenia z ewidencji z różnych przyczyn, w 2019 r. odnotowano od marca do maja (odpowiednio 690 os. w marcu, 628 os. w kwietniu oraz 575 os. w maju). Łączny odpływ bezrobotnych w ciągu roku ukształtował się na poziomie 6.059 os. i również był najniższy od 2008 r.

Wykres 2. Napływ i odpływ bezrobotnych w 2019 r. oraz podjęcia pracy



Źródło: Sprawozdanie MRPiPS-01 o rynku pracy

Z napływem i odpływem bezrobotnych z ewidencji urzędu pracy łączy się tzw. **wskaźnik płynności bezrobocia** – jeden z podstawowych mierników wykorzystywanych w monitoringu zawodów deficytowych i nadwyżkowych informujący o kierunku i natężeniu ruchu bezrobotnych w elementarnej grupie zawodów. Wartość wskaźnika liczona jest ze wzoru²:

$$WPB_t^k = \frac{OB_t^k}{NB_t^k}$$

¹ W ich miejsce pojawiło się pięć nowych grup, tj.: **3115 technicy mechanicy, 7512 piekarze, cukiernicy i pokrewni, 5230 kasjerzy i sprzedawcy biletów, 3512 technicy wsparcia informatycznego i technicznego** oraz **7124 Monterzy izolacji**.

² Wszystkie wzory i definicje mierników (wskaźników, zawodów, itp.) wykorzystane w tym i w rozdziałach następnym pochodzą z opracowania „Ostateczna wersja metodologii prowadzenia monitoringu zawodów i deficytowych i nadwyżkowych na lokalnym rynku pracy”, Instytut Nauk Społeczno-Ekonomicznych.



gdzie:

NB_t^k - to napływ bezrobotnych w grupie zawodów k w okresie t ,

OB_t^k - to odpływ bezrobotnych w grupie zawodów k w okresie t .

Przyjmuje się, że jeśli wartość wskaźnika WPB_t^k jest mniejsza niż 1 ($WPB_t^k < 1$), to napływ przewyższa odpływ, co oznacza wzrost liczby bezrobotnych w elementarnej grupie zawodów k .

W 2019 r. wartość mniejszą niż 1 uzyskało 88 elementarnych grup zawodów, w tym 19 grupy ze wskaźnikiem równym zero. Tabela prezentuje wybrane grupy zawodów o najniższym wskaźniku płynności bezrobotnych:

Tabela 3. Wybrane elementarne grupy zawodów o najniższym wskaźniku płynności bezrobocia

Kod	Nazwa grupy zawodów	Wskaźnik płynności bezrobocia
1212	Kierownicy do spraw zarządzania zasobami ludzkimi	0,0000
2231	Położne bez specjalizacji lub w trakcie specjalizacji	0,0000
2352	Nauczyciele szkół specjalnych	0,0000
2424	Specjaliści do spraw szkoleń zawodowych i rozwoju kadr	0,0000
2641	Literaci i inni autorzy tekstów	0,0000
2656	Prezenterzy radiowi, telewizyjni i pokrewni	0,0000
3121	Osoby dozoru ruchu w górnictwie	0,0000
3154	Kontrolerzy ruchu lotniczego i personel pokrewny	0,0000
3341	Kierownicy biura	0,0000
3351	Funkcjonariusze celni i ochrony granic	0,0000
4131	Maszynistki i operatorzy edytorów tekstu	0,0000
4213	Pracownicy lombardów i instytucji pożyczkowych	0,0000
4419	Pracownicy obsługi biura gdzie indziej niesklasyfikowani	0,0000
7314	Ceramicy i pokrewni	0,0000
7316	Szyldziarze, grawerzy i zdobnicy ceramiki, szkła i pokrewni	0,0000
8172	Operatorzy maszyn i urządzeń do obróbki drewna	0,0000
8182	Maszyniści kotłów parowych i pokrewni	0,0000
8212	Monterzy sprzętu elektrycznego	0,0000
8341	Operatorzy wolnobieżnych maszyn rolniczych i leśnych	0,0000
5419	Pracownicy usług ochrony gdzie indziej niesklasyfikowani	0,1667
3251	Asystenci dentyści	0,3333
3439	Średni personel w zakresie działalności artystycznej i kulturalnej gdzie indziej niesklasyfikowany	0,3333
8331	Kierowcy autobusów i motorniczowie tramwajów	0,3333
4313	Pracownicy obsługi płacowej	0,4000

Źródło: zestawienia MRPiPS, Departament Rynku Pracy

Bezrobotni, oferty pracy oraz mierniki stosowane w monitoringu w 2019 roku według elementarnych grup zawodów

W powyższym wykazie na pierwszy plan wyłaniają się elementarne grupy zawodów reprezentujące 3 grupę wielką – **technicy i inny średni personel** (stanowiąc ¼ całego zestawienia, tj. 25%), chociaż ogólny wskaźnik płynności bezrobotnych w tej grupie wielkiej kształtował się w 2019 r. na poziomie 1,04, a zatem grupa jako taka notowała spadek liczby osób bezrobotnych.



Jeśli bowiem wartość wskaźnika WPB_t^k jest większa niż 1 ($WPB_t^k > 1$), to odpływ przewyższa napływ, co oznacza spadek liczby bezrobotnych w zawodzie k . W 2019 r. taką wartość uzyskało 127 elementarnych grup zawodów³, w tym te, o najwyższym wskaźniku płynności bezrobocia:

Tabela 4. Wybrane elementarne grupy zawodów o najwyższym wskaźniku płynności bezrobocia

Kod	Nazwa grupy zawodów	Wskaźnik płynności bezrobocia
2523	Specjaliści do spraw sieci komputerowych	4,0000
2145	Inżynierowie chemicy i pokrewni	3,0000
2152	Inżynierowie elektronicy	3,0000
2512	Specjaliści do spraw rozwoju systemów informatycznych	3,0000
4214	Windykatorzy i pokrewni	3,0000
7322	Drukarze	3,0000
7421	Monterzy i serwisanci urządzeń elektronicznych	2,5000
1323	Kierownicy do spraw budownictwa	2,0000
1330	Kierownicy do spraw technologii informatycznych i telekomunikacyjnych	2,0000
2149	Inżynierowie gdzie indziej niesklasyfikowani	2,0000
2291	Specjaliści do spraw higieny, bezpieczeństwa pracy i ochrony środowiska	2,0000
2355	Nauczyciele sztuki w placówkach pozaszkolnych	2,0000
2412	Doradcy finansowi i inwestycyjni	2,0000
3131	Operatorzy urządzeń energetycznych	2,0000
3421	Sportowcy i dżokeje	2,0000
3436	Muzycy i pokrewni	2,0000
3521	Operatorzy urządzeń do rejestracji i transmisji obrazu i dźwięku	2,0000
5112	Konduktorzy i pokrewni	2,0000
5211	Sprzedawcy na targowiskach i bazarach	2,0000
7113	Robotnicy obróbki kamienia	2,0000
7532	Konstruktorzy i krojczowie odzieży	2,0000
8157	Operatorzy maszyn do prania	2,0000
8189	Operatorzy innych maszyn i urządzeń przetwórczych gdzie indziej niesklasyfikowani	2,0000
9129	Pozostali pracownicy zajmujący się sprzątaniami	2,0000

Źródło: zestawienia MRPiPS, Departament Rynku Pracy

Bezrobotni, oferty pracy oraz mierniki stosowane w monitoringu w 2019 roku według elementarnych grup zawodów

Z kolei w tym zestawieniu co trzecia elementarna grupa zawodów reprezentowała 2 grupę wielką – **specjaliści** (33,3%), a najwyższym wskaźnikiem płynności bezrobotnych charakteryzowali się **specjaliści do spraw sieci komputerowych**.

Wskaźnik WPB_t^k może osiągnąć również wartość równą 1 ($WPB_t^k = 1$) i wówczas oznacza to odpływ równy napływowi (oba niezerowe), przez co liczba bezrobotnych w grupie zawodów k nie ulega zmianie (w 2019 r. 74 elementarne grupy zawodów), a w przypadku braku wartości (61 elementarnych grup zawodów) – napływ jest równy zeru.

³ I wszystkie grupy wielkie z wyjątkiem **sił zbrojnych** (grupa 0), która nie osiągnęła wskaźników. W pozostałych grupach wielkich wskaźnik płynności bezrobocia wahał się w przedziale od 1,02 w grupie **specjaliści** do 1,16 w grupie **pracownicy wykonujący prace proste** – patrz Tabela: *Bezrobotni, oferty pracy oraz mierniki stosowane w monitoringu w 2019 r. według wielkich grup zawodów* w Załączniku A. Rynek pracy na końcu opracowania.

Blisko co trzecia osoba rejestrująca się w MUP w Płocku na przestrzeni 2019 r. była długotrwale bezrobotna (1.689 os., tj. 30,1% całego napływu w 2019 r.). Długotrwale bezrobotni nadreprezentowani byli również w populacji zarejestrowanych w końcu roku (2.165 os., tj. 56,6% ogółu bezrobotnych zarejestrowanych w końcu grudnia 2019 r.)⁴.

Wskaźnik długotrwałego bezrobocia jest kolejnym z podstawowych mierników wykorzystywanych w monitoringu i informuje o tym, jaki odsetek bezrobotnych w elementarnej grupie zawodów stanowią długotrwale bezrobotni – im większa wartość wskaźnika, tym więcej osób długotrwale bezrobotnych w danej grupie. Wskaźnik liczony jest ze wzoru:

$$WDB_t^k = \frac{DB_t^k}{B_t^k} * 100$$

gdzie:

DB_t^k - to liczba długotrwale bezrobotnych w grupie zawodów k na koniec okresu t ,

B_t^k - to liczba zarejestrowanych bezrobotnych w grupie zawodów k na koniec okresu t .

Jeśli wskaźnik WDB_t^k osiąga 100% oznacza to, że w danej grupie zawodów wszystkie osoby są długotrwale bezrobotne. W 2019 r. taką wartość uzyskały 54 grupy zawodów (15,4%) – najwięcej z 3 grupy wielkiej **technicy i inny średni personel** – tj. 25,9%⁵.

Blisko połowa badanych grup zawodów (170 grup, tj. 48,6%) osiągnęła wskaźnik długotrwałego bezrobocia wahający się w przedziale od 88,88% do 11,11%.

Na drugim biegunie, ze wskaźnikiem równym 0% (długotrwale bezrobotni nie występują) znalazły się 44 grupy zawodów (12,6%), z czego co piąta również z 3 grupy wielkiej **technicy i inny średni personel** – tj. 20,45%. Pozostałe badane grupy zawodów (82 grupy, tj. 23,4%) nie osiągnęły wskaźnika.

⁴ Według sprawozdania MRPiPS-01 o rynku pracy.

⁵ Jednocześnie w 2019 r. ogólny wskaźnik długotrwałego bezrobocia w 3 grupie wielkiej, tj. **technicy i inny średni personel**, kształtował się na poziomie 59,08. W pozostałych grupach wielkich (z wyjątkiem grupy 0 – siły zbrojne) wskaźnik długotrwałego bezrobocia osiągał wartości od 51,06 w grupie 1 **przedstawiciele władz publicznych, wyżsi urzędnicy i kierownicy** do 60,69 w grupie 5 **pracownicy usług i sprzedawcy** – patrz Tabela: *Bezrobotni, oferty pracy oraz mierniki stosowane w monitoringu w 2019 r. według wielkich grup zawodów* w Załączniku A. Rynek pracy na końcu opracowania.

Tabela 5. Grupy zawodów, dla których wskaźnik długotrwałego bezrobocia był najwyższy w 2019 r.

Kod	Elementarna grupa zawodów	Wskaźnik długotrwałego bezrobocia	Kod	Elementarna grupa zawodów	Wskaźnik długotrwałego bezrobocia
1113	Wyżsi urzędnicy władz samorządowych	100,00	3511	Operatorzy urządzeń teleinformatycznych	100,00
1321	Kierownicy do spraw produkcji przemysłowej	100,00	3513	Operatorzy sieci i systemów komputerowych	100,00
1349	Kierownicy w instytucjach usług wyspecjalizowanych gdzie indziej niesklasyfikowani	100,00	3521	Operatorzy urządzeń do rejestracji i transmisji obrazu i dźwięku	100,00
2131	Biolodzy i pokrewni	100,00	4132	Operatorzy wprowadzania danych	100,00
2133	Specjaliści do spraw ochrony środowiska	100,00	4214	Windykatorzy i pokrewni	100,00
2141	Inżynierowie do spraw przemysłu i produkcji	100,00	4223	Operatorzy centrali telefonicznych	100,00
2145	Inżynierowie chemicy i pokrewni	100,00	4225	Pracownicy biur informacji	100,00
2153	Inżynierowie telekomunikacji	100,00	4415	Pracownicy działów kadr	100,00
2251	Lekarze weterynarii bez specjalizacji lub w trakcie specjalizacji	100,00	4419	Pracownicy obsługi biura gdzie indziej niesklasyfikowani	100,00
2294	Audiofonolodzy i logopedzi	100,00	5211	Sprzedawcy na targowiskach i bazarach	100,00
2424	Specjaliści do spraw szkoleń zawodowych i rozwoju kadr	100,00	5244	Sprzedawcy (konsultanci) w centrach sprzedaży telefonicznej/internetowej	100,00
2511	Analitycy systemów komputerowych	100,00	5311	Opiekunowie dziecięcy	100,00
2522	Administratorzy systemów komputerowych	100,00	6111	Rolnicy upraw polowych	100,00
2523	Specjaliści do spraw sieci komputerowych	100,00	6210	Robotnicy leśni i pokrewni	100,00
2529	Specjaliści do spraw baz danych i sieci komputerowych gdzie indziej niesklasyfikowani	100,00	7215	Takielarze i monterzy konstrukcji linowych	100,00
2651	Artyści plastycy	100,00	7314	Ceramicy i pokrewni	100,00
3122	Mistrzowie produkcji w przemyśle przetwórczym	100,00	7322	Drukarze	100,00
3131	Operatorzy urządzeń energetycznych	100,00	7536	Obuwnicy i pokrewni	100,00
3139	Kontrolerzy (sterowniczy) procesów przemysłowych gdzie indziej niesklasyfikowani	100,00	8121	Operatorzy maszyn i urządzeń do produkcji i przetwórstwa metali	100,00
3211	Operatorzy aparatury medycznej	100,00	8122	Operatorzy urządzeń do obróbki powierzchniowej metali i nakładania powłok	100,00
3212	Technicy analityki medycznej	100,00	8141	Operatorzy maszyn do produkcji wyrobów gumowych	100,00
3311	Dealerzy i maklerzy aktywów finansowych	100,00	8151	Operatorzy maszyn przędzalniczych i pokrewni	100,00
3332	Organizatorzy konferencji i imprez	100,00	8157	Operatorzy maszyn do prania	100,00
3355	Policjanci	100,00	8182	Maszyniści kotłów parowych i pokrewni	100,00
3411	Średni personel z dziedziny prawa i pokrewny	100,00	8189	Operatorzy innych maszyn i urządzeń przetwórczych gdzie indziej niesklasyfikowani	100,00



**MIEJSKI URZĄD PRACY
W PŁOCKU**

MIEJSKI URZĄD PRACY w Płocku

ul. 3 Maja 16, 09-400 Płock

tel.: +48 24 367 18 30, fax: +48 24 367 18 31,

email: sekretariat@mup.plock.eu | muplock.praca.gov.pl

3422	Trenerzy, instruktorzy i działacze sportowi	100,00	8350	Marynarze i pokrewni (z wyłączeniem sił zbrojnych)	100,00
3436	Muzycy i pokrewni	100,00	9129	Pozostali pracownicy zajmujący się sprzętaniem	100,00

Źródło: zestawienia MRPiPS, Departament Rynku Pracy

Bezrobotni, oferty pracy oraz mierniki stosowane w monitoringu w 2019 roku według elementarnych grup zawodów



Tabela 6. Grupy zawodów, dla których wskaźnik długotrwałego bezrobocia był najniższy w 2019 r.

Kod	Elementarna grupa zawodów	Wskaźnik długotrwałego bezrobocia	Kod	Elementarna grupa zawodów	Wskaźnik długotrwałego bezrobocia
1213	Kierownicy do spraw strategii i planowania	0,00	4222	Pracownicy centrów obsługi telefonicznej (pracownicy call center)	0,00
1219	Kierownicy do spraw obsługi biznesu i zarządzania gdzie indziej niesklasyfikowani	0,00	5152	Pracownicy usług domowych	0,00
1221	Kierownicy do spraw marketingu i sprzedaży	0,00	5169	Pracownicy usług osobistych gdzie indziej niesklasyfikowani	0,00
1324	Kierownicy do spraw logistyki i dziedzin pokrewnych	0,00	5222	Kierownicy sprzedaży w marketach	0,00
1412	Kierownicy w gastronomii	0,00	5312	Asystenci nauczycieli	0,00
2114	Specjaliści nauk o Ziemi	0,00	6221	Hodowcy ryb	0,00
2151	Inżynierowie elektrycy	0,00	6340	Rybaczy i zbieracze pracujący na własne potrzeby	0,00
2162	Architekci krajobrazu	0,00	7116	Robotnicy budowy dróg	0,00
2165	Kartografowie i geodeci	0,00	7122	Posadzkarze, parkieciarze i glazurnicy	0,00
2512	Specjaliści do spraw rozwoju systemów informatycznych	0,00	7123	Tynkarze i pokrewni	0,00
2641	Literaci i inni autorzy tekstów	0,00	7311	Mechanicy precyzyjni	0,00
2642	Dziennikarze	0,00	7316	Szyldziarze, grawerzy i zdobnicy ceramiki, szkła i pokrewni	0,00
3118	Kreślarze	0,00	7317	Rękodzielnicy wyrobów z drewna i pokrewnych materiałów	0,00
3121	Osoby dozoru ruchu w górnictwie	0,00	8142	Operatorzy maszyn do produkcji wyrobów sztucznych	0,00
3143	Technicy leśnictwa	0,00	8143	Operatorzy maszyn do produkcji wyrobów papierniczych	0,00
3154	Kontrolerzy ruchu lotniczego i personel pokrewny	0,00	8172	Operatorzy maszyn i urządzeń do obróbki drewna	0,00
3213	Technicy farmaceutyczni	0,00	8312	Dyżurni ruchu, manewrowi i pokrewni	0,00
3256	Ratownicy medyczni	0,00	9122	Czyściciele pojazdów	0,00
3341	Kierownicy biura	0,00	9334	Układacze towarów na półkach	0,00
3351	Funkcjonariusze celni i ochrony granic	0,00	9611	Ładowacze nieczystości	0,00
3423	Instruktorzy fitness i rekreacji ruchowej	0,00	9612	Sortowacze odpadów	0,00
4213	Pracownicy lombardów i instytucji pożyczkowych	0,00	9621	Gońcy, bagażowi i pokrewni	0,00

Źródło: zestawienia MRPiPS, Departament Rynku Pracy

Bezrobotni, oferty pracy oraz mierniki stosowane w monitoringu w 2019 roku według elementarnych grup zawodów



Trzecim miernikiem służącym identyfikacji elementarnych grup zawodów deficytowych i nadwyżkowych jest **wskaźnik dostępności oferty pracy**, który dostarcza informacji o dostępności oferty pracy dla bezrobotnych w danej elementarnej grupie zawodów. Im wyższa wartość wskaźnika, tym dostępność jest niższa. Wartość wskaźnika – zgodnie z założeniami nowej metodologii – można interpretować jako przeciętną liczbę bezrobotnych przypadających na 1 ofertę pracy. Im wyższa wartość wskaźnika, tym mniejsza szansa na znalezienie zatrudnienia w grupie zawodów k . Przyjmuje wartości z przedziału $(0, +\infty)$. Liczony ze wzoru:

$$B/O_t^k = \frac{\bar{B}_t^k}{\bar{O}_t^k}$$

gdzie:

\bar{B}_t^k - to średniomiesięczna liczba bezrobotnych w grupie zawodów k w okresie t ,

\bar{O}_t^k - to średniomiesięczna liczba dostępnych ofert pracy w grupie zawodów k w okresie t .

Jeżeli wskaźnik dostępności oferty pracy osiąga wartość równą zero ($B/O_t^k = 0$), oznacza to brak bezrobotnych w elementarnej grupie zawodów i **bardzo wysoką dostępność oferty** (grupa zawodów k jest maksymalnie deficytowa).

Tabela 7. Elementarne grupy zawodów o wskaźniku dostępności oferty pracy równym zero

Kod	Nazwa grupy zawodów	Wskaźnik dostępności ofert pracy
1223	Kierownicy do spraw badań i rozwoju	0,0000
1342	Kierownicy w instytucjach opieki zdrowotnej	0,0000
1346	Kierownicy w instytucjach finansowych i ubezpieczeniowych	0,0000
2212	Lekarze specjaliści (ze specjalizacją II stopnia lub tytułem specjalisty)	0,0000
2281	Farmaceuci bez specjalizacji lub w trakcie specjalizacji	0,0000
2282	Farmaceuci specjaliści	0,0000
2295	Optometryści	0,0000
2434	Specjaliści do spraw sprzedaży z dziedziny technologii teleinformatycznych	0,0000
2440	Specjaliści do spraw rynku nieruchomości	0,0000
2513	Projektanci aplikacji sieciowych i multimediów	0,0000
3253	Optycy okularowi	0,0000
3333	Pośrednicy pracy i zatrudnienia	0,0000
4414	Technicy archiwiści i pokrewni	0,0000
5164	Opiekunowie zwierząt domowych i pracownicy zajmujący się zwierzętami	0,0000
7321	Pracownicy przy pracach przygotowawczych do druku	0,0000
7549	Robotnicy przemysłowi i rzemieślnicy gdzie indziej niesklasyfikowani	0,0000
8183	Operatorzy urządzeń pakujących, znakujących i urządzeń do napełniania butelek	0,0000
9212	Robotnicy wykonujący prace proste w hodowli zwierząt	0,0000
9213	Robotnicy wykonujący prace proste przy uprawie roślin i hodowli zwierząt	0,0000
9311	Robotnicy wykonujący prace proste w kopalniach i kamieniołomach	0,0000

Źródło: zestawienia MRPiPS, Departament Rynku Pracy

Bezrobotni, oferty pracy oraz mierniki stosowane w monitoringu w 2019 roku według elementarnych grup zawodów



W 2019 r. na 20 elementarnych grup zawodów o bardzo wysokiej dostępności ofert pracy więcej niż co trzecia (35%) reprezentowała 2 grupę wielką – **specjaliści**⁶. Co więcej, w większości byli to **specjaliści do spraw zdrowia** (57,1%).

Jeżeli wskaźnik dostępności oferty pracy jest mniejszy od 1 ($B/O_t^k < 1$), oznacza to, że **przeciętnie każdy bezrobotny z danej elementarnej grupy ma szansę znaleźć pracę**, gdyż liczba dostępnych ofert przewyższa liczbę bezrobotnych w tej grupie. W 2019 r. taką wartość uzyskały 23 elementarne grupy zawodów, z czego najwięcej z 2 i 3 grupy wielkiej, tj. odpowiednio **specjaliści** oraz **technicy i inny średni personel** (po 26,1%). Na trzecim miejscu znaleźli się **pracownicy wykonujący prace proste** (9 grupa wielka) – 17,4%:

Tabela 8. Elementarne grupy zawodów o najniższym wskaźniku dostępności ofert pracy

Kod	Nazwa grupy zawodów	Wskaźnik dostępności ofert pracy
5112	Konduktorzy i pokrewni	0,1316
3334	Agenci i administratorzy nieruchomości	0,2143
5222	Kierownicy sprzedaży w marketach	0,2143
8122	Operatorzy urządzeń do obróbki powierzchniowej metali i nakładania powłok	0,2692
2521	Projektanci i administratorzy baz danych	0,2857
3356	Funkcjonariusze służby więziennej	0,2941
9611	Ładowacze nieczystości	0,3000
2514	Programiści aplikacji	0,3077
3341	Kierownicy biura	0,3333
2151	Inżynierowie elektrycy	0,3448
9334	Układacze towarów na półkach	0,3462
4222	Pracownicy centrów obsługi telefonicznej (pracownicy call center)	0,4000
1221	Kierownicy do spraw marketingu i sprzedaży	0,4198
3139	Kontrolerzy (sterowniczy) procesów przemysłowych gdzie indziej niesklasyfikowani	0,4681
2433	Specjaliści do spraw sprzedaży (z wyłączeniem technologii informacyjno-komunikacyjnych)	0,6464
3423	Instruktorzy fitness i rekreacji ruchowej	0,6667
9629	Pracownicy wykonujący prace proste gdzie indziej niesklasyfikowani	0,7271
9129	Pozostali pracownicy zajmujący się sprzątnięciem	0,7600
2621	Archiwiści i muzealnicy	0,7647
2651	Artyści plastycy	0,8125
8344	Kierowcy operatorzy wózków jezdniowych	0,8462
7421	Monterzy i serwisanci urządzeń elektronicznych	0,9535
3322	Przedstawiciele handlowi	0,9588

Źródło: zestawienia MRPiPS, Departament Rynku Pracy

Bezrobotni, oferty pracy oraz mierniki stosowane w monitoringu w 2019 roku według elementarnych grup zawodów

⁶ Jednocześnie ogólny wskaźnik dostępności oferty pracy w grupie wielkiej **specjaliści** osiągnął wartość 5,48, a zatem (podobnie jak we wszystkich pozostałych grupach wielkich z wyjątkiem grupy 0 – **siły zbrojne**) kształtował się na poziomie wyższym niż 1, co oznacza relatywnie niską dostępność oferty pracy - patrz Tabela: *Bezrobotni, oferty pracy oraz mierniki stosowane w monitoringu w 2019 r. według wielkich grup zawodów w Załączniku A. Rynek pracy* na końcu opracowania.



Natomiast jeżeli wskaźnik jest większy od 1 ($B/O_t^k > 1$), wówczas **dostępność oferty pracy jest stosunkowo niska**, gdyż liczba bezrobotnych przewyższa liczbę ofert pracy w grupie zawodów k .

W 2019 r. taką wartość uzyskało 166 elementarnych grup zawodów⁷. Najłabsze warunki pod względem dostępności oferty pracy (wskaźnik = 515) występowały w grupie elementarnej **szwaczki, hafciarki i pokrewni** reprezentującej 7 grupę wielką – **robotnicy przemysłowi i rzemieślnicy**. Jednocześnie wszystkie grupy elementarne z poniższej tabeli reprezentujące tę grupę wielką stanowiły blisko 1/3 (31,8%) niniejszego zestawienia (podobnie jak grupy elementarne reprezentujące 3 grupę wielką – **technicy i inny średni personel**):

Tabela 8. Wybrane elementarne grupy zawodów o najwyższym wskaźniku dostępności oferty pracy

Kod	Nazwa grupy zawodów	Wskaźnik dostępności ofert pracy
7533	Szwaczki, hafciarki i pokrewni	515,0000
7131	Malarze budowlani i pokrewni	419,0000
3115	Technicy mechanicy	132,0000
3259	Średni personel do spraw zdrowia gdzie indziej niesklasyfikowany	131,0000
3255	Średni personel ochrony środowiska, medycyny pracy i bhp	120,3333
3432	Plastycy, dekoratorzy wnętrz i pokrewni	109,0000
7213	Błacharze	103,0000
7318	Rękodzielnicy wyrobów z tkanin, skóry i pokrewnych materiałów	100,2000
2643	Filolodzy i tłumacze	99,0000
7222	Ślusarze i pokrewni	83,2000
4223	Operatorzy centrali telefonicznych	81,0000
3112	Technicy budownictwa	77,7000
3214	Technicy medyczni i dentyści	74,0000
7522	Stolarze meblowi i pokrewni	72,5000
5244	Sprzedawcy (konsultanci) w centrach sprzedaży telefonicznej/internetowej	69,0000
2144	Inżynierowie mechanicy	68,0000
3433	Pracownicy bibliotek, galerii, muzeów, informacji naukowej i pokrewni	68,0000
7531	Krawcy, kuśnierze, kapelusznicy i pokrewni	61,0000
4419	Pracownicy obsługi biura gdzie indziej niesklasyfikowani	60,0000
2330	Nauczyciele gimnazjów i szkół ponadgimnazjalnych (z wyjątkiem nauczycieli kształcenia zawodowego)	55,5000
4323	Pracownicy do spraw transportu	54,5000
5419	Pracownicy usług ochrony gdzie indziej niesklasyfikowani	52,0000

Źródło: zestawienia MRPiPS, Departament Rynku Pracy

Bezrobotni, oferty pracy oraz mierniki stosowane w monitoringu w 2019 roku według elementarnych grup zawodów

Wskaźnik może również nie osiągnąć wartości, a to z kolei oznacza niedostępność oferty pracy w elementarnej grupie zawodów i jej maksymalną nadwyżkę (szansa znalezienia pracy jest zerowa). W 2019 r. brak wartości występował w 135 przypadkach⁸.

⁷ I wszystkie grupy wielkie (z wyjątkiem sił zbrojnych) – patrz przypis 6.

⁸ Dodatkowo, 6 elementarnych grup zawodów, tj. **1420 kierownicy w handlu detalicznym i hurtowym, 2153 inżynierowie telekomunikacji, 2353 lektorzy języków obcych, 2511 analitycy systemów komputerowych, 7234 mechanicy rowerów i pokrewni oraz 7532 konstruktorzy i krojczowie odzieży**, przyjęło wskaźnik dostępności oferty równy 1.



1.2. Analiza niedopasowania struktury ofert pracy

Istotnym miernikiem dotyczącym ofert pracy, a wykorzystywanym w badaniu zawodów deficytowych i nadwyżkowych jest również **wskaźnik niedopasowania struktury ofert pracy**. Zgodnie z wytycznymi, celem kalkulacji miernika jest wskazanie, jakie oferty pracy nie są zgłaszane do urzędu pracy. Budowa miernika opiera się na porównaniu i wyliczeniu relacji dwóch zmiennych, tj.⁹:

$$WSO_{t,PUP}^k = \frac{\sum_{t=1}^{12} \frac{NO_t^k}{12}}{\sum_{t=1}^{12} \frac{NO_t}{12}} * 100$$

wskaźnika struktury ofert pracy (PUP)¹⁰

oraz

wskaźnika struktury ofert pracy w Internecie¹¹

$$WSO_{t,inter.}^k = \frac{\sum_{t=1}^2 \frac{NO_t^k}{2}}{\sum_{t=1}^2 \frac{NO_t}{2}} * 100$$

gdzie:

NO_t^k - to napływ ofert pracy w grupie zawodów k w okresie t ,

NO_t - to napływ ofert pracy ogółem w okresie t .

Biorąc pod uwagę powyższe, wskaźnik niedopasowania struktury ofert pracy (WNO_t^k) liczony jest ze wzoru:

$$WNO_t^k = \frac{WSO_{t,PUP}^k}{WSO_{t,inter.}^k}$$

Jeśli osiąga wartość mniejszą niż 1 ($WNO_t^k < 1$), to oznacza to grupę zawodów, w której oferty pracy są niedoreprezentowane (dla tych zawodów pracodawcy częściej oferują pracę za pośrednictwem Internetu niż zgłaszają do urzędu pracy).

Z drugiej strony, jeśli miernik osiąga wartość większą niż 1 ($WNO_t^k > 1$), wówczas pracodawcy częściej poszukują potencjalnych pracowników zgłaszając ofertę w urzędzie pracy niż za pośrednictwem portali internetowych (oferty pracy są nadreprezentowane w danej grupie zawodów).

W 2019 r. wskaźnik zróżnicowania ofert pracy dla miasta Płocka wahał się w przedziale od 0,04 w 1 grupie wielkiej tj. **przedstawiciele władz publicznych, wyżsi urzędnicy i kierownicy** do blisko 17 w 9 grupie wielkiej - **pracownicy wykonujący prace proste**.

Poniższa tabela prezentuje w szczególności zróżnicowanie ofert pracy według wielkich grup zawodów:

⁹ „Ostateczna wersja metodologii prowadzenia monitoringu zawodów i deficytowych i nadwyżkowych na lokalnym rynku pracy”, Instytut Nauk Społeczno-Ekonomicznych, str. 46-47

¹⁰ Wskaźnik struktury ofert pracy (PUP) liczony jest miesięcznie (źródło danych: system Syriusz).

¹¹ Wskaźnik struktury ofert pracy w Internecie liczony jest półrocznie (źródło danych: oferty pracy w Internecie).



Tabela 10. Oferty pracy w 2019 r.

Nazwa wielkiej grupy zawodów	CBOP (MUP+OHP+EURES)	Internet	Razem
w liczbach bezwzględnych			
Przedstawiciele władz publicznych, wyżsi urzędnicy i kierownicy	14	177	191
Specjaliści	141	652	793
Technicy i inny średni personel	284	295	579
Pracownicy biurowi	536	122	658
Pracownicy usług i sprzedawcy	420	231	651
Rolnicy, ogrodnicy, leśnicy i rybacy	10	0	10
Robotnicy przemysłowi i rzemieślnicy	777	83	860
Operatorzy i monterzy maszyn i urządzeń	141	36	177
Pracownicy wykonujący prace proste	1.056	30	1.086
OGÓŁEM	3.379	1.626	5.005
wskaznik struktury według źródeł			
Przedstawiciele władz publicznych, wyżsi urzędnicy i kierownicy	7,33%	92,67%	100%
Specjaliści	17,78%	82,22%	100%
Technicy i inny średni personel	49,05%	50,95%	100%
Pracownicy biurowi	81,46%	18,54%	100%
Pracownicy usług i sprzedawcy	64,52%	35,48%	100%
Rolnicy, ogrodnicy, leśnicy i rybacy	100,00%	0,00%	100%
Robotnicy przemysłowi i rzemieślnicy	90,35%	9,65%	100%
Operatorzy i monterzy maszyn i urządzeń	79,66%	20,34%	100%
Pracownicy wykonujący prace proste	97,24%	2,76%	100%
wskaznik struktury wg grup w poszczególnych źródłach			wskaznik zróżnicowania (MUP vs. Internet)
Przedstawiciele władz publicznych, wyżsi urzędnicy i kierownicy	0,41%	10,89%	0,04
Specjaliści	4,17%	40,10%	0,10
Technicy i inny średni personel	8,40%	18,14%	0,46
Pracownicy biurowi	15,86%	7,50%	2,11
Pracownicy usług i sprzedawcy	12,43%	14,21%	0,87
Rolnicy, ogrodnicy, leśnicy i rybacy	0,30%	0,00%	
Robotnicy przemysłowi i rzemieślnicy	22,99%	5,10%	4,50
Operatorzy i monterzy maszyn i urządzeń	4,17%	2,21%	1,88
Pracownicy wykonujący prace proste	31,25%	1,85%	16,9

Źródło: zestawienia MRPiPS, Departament Rynku Pracy



II. Ranking zawodów deficytowych i nadwyżkowych w mieście Płocku w 2019 r.

Zawody deficytowe to takie, na które istnieje na rynku pracy wyższe zapotrzebowanie niż liczba bezrobotnych w danym zawodzie. Charakteryzują się większą liczbą dostępnych ofert pracy niż wynosi średni stan bezrobotnych w danym okresie sprawozdawczym, odsetek długotrwale bezrobotnych jest nieznaczny (nie przekracza mediany Me), a odpływ bezrobotnych przewyższa ich napływ (bądź jest równy)¹².

Zawody maksymalnie deficytowe – wyróżniają się brakiem bezrobotnych tj. wskaźnik dostępności oferty pracy wynosi zero, a pozostałe mierniki nie osiągają wartości (stąd prezentacja grupy według malejącej liczby dostępnych ofert pracy).

Zawody	Wskaźnik dostępności oferty pracy	Wskaźnik długotrwałego bezrobocia	Wskaźnik płynności bezrobotnych
deficytowe	$B/O_t^k < 0,9$	$WDB_t^k \leq Me$ lub brak wartości	$WPB_t^k \geq 1$ lub brak wartości

Poniższa tabela prezentuje ranking elementarnych grup zawodów maksymalnie deficytowych oraz elementarnych grup zawodów o najwyższym wskaźniku deficytu:

¹² Patrz przypis dotyczący wykorzystania wzorów i definicji.

Tabela 11. Ranking elementarnych grup zawodów deficytowych w powiecie m. Płock w 2019 r.¹³

MAKSYMALNY DEFICYT								
Kod	Elementarna grupa zawodów	Liczba dostępnych ofert pracy (\bar{O}_t^k)		Odsetek ofert subsydiowanych w CBOP (MUP+OHP+EURES) (%)			Odsetek miejsc aktywizacji zawodowej (%)	
2282	Farmaceuci specjaliści	3					0,00	
2281	Farmaceuci bez specjalizacji lub w trakcie specjalizacji	3					0,00	
9311	Robotnicy wykonujący prace proste w kopalniach i kamieniołomach	3		0,00			0,00	
7549	Robotnicy przemysłowi i rzemieślnicy gdzie indziej niesklasyfikowani	2		0,00			0,00	
9213	Robotnicy wykonujący prace proste przy uprawie roślin i hodowli zwierząt	2		0,00			0,00	
1346	Kierownicy w instytucjach finansowych i ubezpieczeniowych	1					0,00	
DEFICYT								
Kod	Elementarna grupa zawodów	Średniomiesięczna liczba bezrobotnych w grupie zawodów k w okresie t \bar{B}_t^k	Średniomiesięczna liczba dostępnych ofert pracy w grupie zawodów k w okresie t \bar{O}_t^k	Wskaźnik dostępności oferty pracy B/O_t^k	Wskaźnik długotrwałego bezrobocia WDB_t^k	Wskaźnik płynności bezrobocia WPB_t^k	Odsetek ofert subsydiowanych w CBOP (MUP+OHP+EURES) (%)	Odsetek miejsc aktywizacji zawodowej (%)
5112	Konduktorzy i pokrewni	0,83	6,33	0,13		2,00	0,00	0,00
3334	Agenci i administratorzy nieruchomości	0,25	1,17	0,21		1,00	0,00	0,00
2521	Projektanci i administratorzy baz danych	0,33	1,17	0,29		1,00		0,00
3356	Funkcjonariusze służby więziennej	0,42	1,42	0,29			0,00	0,00
9611	Ładowacze nieczystości	0,25	0,83	0,30	0,00	1,00	0,00	0,00

¹³ Co do zasady, zgodnie z założeniami obowiązującej metodologii w półrocznych informacjach sygnałnych oraz raportach rocznych prezentuje się: wszystkie elementarne grupy zawodów maksymalnie deficytowych (uszeregowane od największej średniomiesięcznej liczby dostępnych ofert pracy), 15 elementarnych grup zawodów najbardziej deficytowych (uszeregowane od najmniejszej wartości wskaźnika dostępności ofert pracy), wszystkie elementarne grupy zawodów zrównoważonych (według wartości wskaźnika dostępności oferty pracy), 15 elementarnych grup zawodów najbardziej nadwyżkowych (uszeregowane od największej wartości wskaźnika dostępności oferty pracy) oraz wszystkie elementarne grupy zawodów maksymalnie nadwyżkowych (uszeregowane od największej średniomiesięcznej liczby bezrobotnych). Dodatkowo, gdy na 15 pozycji znajduje się kilka elementarnych grup zawodów z takimi samymi wartościami wskaźnika dostępności oferty pracy, wówczas wskazane jest prezentowanie wszystkich tych grup.



**MIEJSKI URZĄD PRACY
W PŁOCKU**

MIEJSKI URZĄD PRACY w Płocku

ul. 3 Maja 16, 09-400 Płock

tel.: +48 24 367 18 30, fax: +48 24 367 18 31,

email: sekretariat@mup.plock.eu | muplock.praca.gov.pl

2151	Inżynierowie elektrycy	0,83	2,42	0,34	0,00	1,00	0,00	0,00
1221	Kierownicy do spraw marketingu i sprzedaży	2,83	6,75	0,42	0,00	1,10		0,00
2621	Archiwiści i muzealnicy	1,08	1,42	0,76		1,50	0,00	0,00

Źródło: zestawienia MRPiPS, Departament Rynku Pracy

Jak wynika z powyższej tabeli ranking zawodów deficytowych (w tym max deficytowych) w 2019 r. to przekrój przez niemalże wszystkie grupy wielkie i choć żadna z nich nie dominuje wyraźnie nad innymi, warto zauważyć, że pięć pozycji (zawody deficytowe i max deficytowe łącznie) należy do 2 grupy wielkiej tj. **specjaliści**.

Co więcej, po dwie pozycje z grupy maksymalnie deficytowych (tj. *robotnicy przemysłowi i rzemieślnicy gdzie indziej niesklasyfikowani* oraz *kierownicy w instytucjach finansowych i ubezpieczeniowych*) i z grupy deficytowych (*konduktorzy i pokrewni* oraz *inżynierowie elektrycy*) pojawiły się w tym zestawieniu także w poprzedniej edycji raportu (2018).

Zawody zrównoważone to takie, na które na rynku pracy występuje zapotrzebowanie zbliżone do liczby bezrobotnych w danym zawodzie. Odznaczają się zbliżoną liczbą bezrobotnych i dostępnych ofert pracy, nieznacznym odsetkiem długotrwale bezrobotnych (nie przekracza mediany Me), a odpływ bezrobotnych przewyższa ich napływ (bądź jest równy) w danym okresie sprawozdawczym.

Zawody	Wskaźnik dostępności oferty pracy	Wskaźnik długotrwałego bezrobocia	Wskaźnik płynności bezrobotnych
zrównoważone	$0,9 \leq B/O_t^k \leq 1,1$	$WDB_t^k \leq Me$ lub brak wartości	$WPB_t^k \geq 1$ lub brak wartości

W 2019 r. warunki określone dla zawodów zrównoważonych spełniały następujące elementarne grupy zawodów:

Tabela 12. Ranking elementarnych grup zawodów zrównoważonych w powiecie m. Płock w 2019 r.

Kod	Elementarna grupa zawodów	Średniomiesięczna liczba bezrobotnych w grupie zawodów k w okresie t \bar{B}_t^k	Średniomiesięczna liczba dostępnych ofert pracy w grupie zawodów k w okresie t \bar{O}_t^k	Wskaźnik dostępności oferty pracy B/O_t^k	Odsetek ofert subsydiowanych w CBOP (MUP+OHP+EURES) (%)	Odsetek miejsc aktywizacji zawodowej (%)
7421	Monterzy i serwisanci urządzeń elektronicznych	3,42	3,58	0,95	0,00	0,00
2353	Lektorzy języków obcych	0,25	0,25	1,00		0,00
7532	Konstruktorzy i krojczowie odzieży	0,50	0,50	1,00	0,00	0,00
2412	Doradcy finansowi i inwestycyjni	3,67	3,50	1,05		0,00
8211	Monterzy maszyn i urządzeń mechanicznych	6,42	6,00	1,07	0,00	0,00

Źródło: zestawienia MRPiPS, Departament Rynku Pracy

Warto zauważyć, że w poprzedniej edycji rankingu (2018) żadna z elementarnych grup zawodów nie spełniała kryteriów ustalonych dla równowagi.

Zawody nadwyżkowe to takie, na które istnieje na rynku pracy niższe zapotrzebowanie niż liczba bezrobotnych w danym zawodzie. Odznaczają się przewagą liczebną bezrobotnych nad dostępnymi ofertami pracy, relatywnie wysokim bezrobociem długotrwałym (powyżej mediany Me) oraz niskim odpływem netto (wyższy napływ niż odpływ) bezrobotnych w danym okresie sprawozdawczym.

Zawody maksymalnie nadwyżkowe to takie, dla których nie ma żadnych ofert pracy tj. wskaźnik dostępności oferty pracy nie przyjmuje żadnych wartości (stąd prezentacja tej grupy według malejącej przeciętnej miesięcznej liczby bezrobotnych).

Zawody	Wskaźnik dostępności oferty pracy	Wskaźnik długotrwałego bezrobocia	Wskaźnik płynności bezrobotnych
nadwyżkowe	$B/O_t^k > 1,1$ lub <i>brak wartości</i>	$WDB_t^k > Me$	$WPB_t^k < 1$

Poniższa tabela prezentuje ranking wszystkich elementarnych grup zawodów maksymalnie nadwyżkowych oraz elementarnych grup zawodów o najwyższym wskaźniku nadwyżki:

Tabela 13. Ranking elementarnych grup zawodów nadwyżkowych w powiecie m. Płock w 2019 r.

MAKSYMALNA NADWYŻKA

Kod	Elementarna grupa zawodów	Liczba bezrobotnych (\bar{B}_t^k)
2341	Nauczyciele szkół podstawowych	36
3144	Technicy technologii żywności	12
1439	Kierownicy do spraw innych typów usług gdzie indziej niesklasyfikowani	6
6114	Rolnicy upraw mieszanych	5
3312	Pracownicy do spraw kredytów, pożyczek i pokrewni	4
2622	Bibliotekoznawcy i specjaliści zarządzania informacją	4
7534	Tapicerzy i pokrewni	3
3132	Operatorzy urządzeń do spalania odpadów, uzdatniania wody i pokrewni	2
8182	Maszyniści kotłów parowych i pokrewni	1
3211	Operatorzy aparatury medycznej	1
7314	Ceramicy i pokrewni	1

NADWYŻKA

Kod	Elementarna grupa zawodów	Średniomiesięczna liczba bezrobotnych w grupie zawodów k w okresie t \bar{B}_t^k	Średniomiesięczna liczba dostępnych ofert pracy w grupie zawodów k w okresie t \bar{O}_t^k	Wskaźnik dostępności oferty pracy B/O_t^k	Wskaźnik długotrwałego bezrobocia WDB_t^k	Wskaźnik płynności bezrobocia WPB_t^k	Odsetek ofert subsydiowanych w CBOP (MUP+OHP+EURES) (%)	Odsetek miejsc aktywizacji zawodowej (%)
3112	Technicy budownictwa	64,75	0,83	77,70	60,87	0,94	0,00	0,00
7531	Krawcy, kuśnierze, kapelusznicy i pokrewni	45,75	0,75	61,00	59,09	0,98	0,00	0,00
4419	Pracownicy obsługi biura gdzie indziej niesklasyfikowani	5,00	0,08	60,00	100,00	0,00	100,00	100,00
9121	Praczkarki ręczne i prasowacze	11,67	0,25	46,67	57,14	0,94	33,33	33,33
2161	Architekci	5,42	0,17	32,50	80,00	0,83	50,00	50,00
5141	Fryzjerzy	71,67	2,25	31,85	58,67	0,97	18,52	11,11
3323	Zaopatrzeniowcy	9,00	0,33	27,00	57,14	0,93	100,00	100,00
1212	Kierownicy do spraw zarządzania zasobami ludzkimi	2,08	0,08	25,00	66,67	0,00	0,00	0,00
8341	Operatorzy wolnobieżnych maszyn rolniczych i leśnych	3,17	0,25	12,67	75,00	0,00	0,00	0,00
2320	Nauczyciele kształcenia zawodowego	3,83	0,50	7,67	66,67	0,75	0,00	0,00
3339	Pośrednicy usług biznesowych gdzie indziej niesklasyfikowani	2,92	0,58	5,00	75,00	0,75		0,00
8212	Monterzy sprzętu elektrycznego	1,92	0,42	4,60	66,67	0,00	0,00	0,00
2424	Specjaliści do spraw szkoleń zawodowych i rozwoju kadr	0,92	0,25	3,67	100,00	0,00	50,00	50,00



**MIEJSKI URZĄD PRACY
W PŁOCKU**

MIEJSKI URZĄD PRACY w Płocku

ul. 3 Maja 16, 09-400 Płock

tel.: +48 24 367 18 30, fax: + 48 24 367 18 31,

email: sekretariat@mup.plock.eu | muplock.praca.gov.pl

2421	Specjaliści do spraw zarządzania i organizacji	18,75	8,75	2,14	70,59	0,95	0,00	0,00
-------------	--	-------	------	------	-------	------	------	------

Źródło: zestawienia MRPiPS, Departament Rynku Pracy

Jak wynika z powyższej tabeli ranking zawodów nadwyżkowych (w tym max nadwyżkowych) w 2019 r. to – podobnie jak w przypadku zawodów deficytowych – wachlarz bez mała wszystkich grup wielkich z tym, że z przewagą 3 grupy wielkiej – **technicy i inny średni personel** (28%).

III. Analiza umiejętności i uprawnień

Niniejszy rozdział to element raportu, który – w powiązaniu z zawodami – pozwala określić ewentualne niedopasowanie w strukturze kwalifikacyjno-zawodowej. Jak czytamy w metodologii prowadzenia monitoringu „zestawianie popytu [od strony pracodawcy] i podaży [od strony bezrobotnych] na umiejętności i uprawnienia w podziale na wielkie grupy zawodów, umożliwi odpowiedź na pytanie, czy cechy posiadane przez bezrobotnych w danych grupach zawodów są poszukiwane przez pracodawców w ofertach pracy”¹⁴.

W 2019 r. tabela umiejętności i uprawnień przedstawiała się następująco:

Tabela 14. Umiejętności i uprawnienia według wielkich grup zawodów w 2019 r.

Kod grupy zawodów	Wielka grupa zawodów	STRONA PODAŻOWA RYNKU PRACY		STRONA POPYTOWA RYNKU PRACY	
		Umiejętności posiadane przez bezrobotnych	Odsetek bezrobotnych (%)*	Umiejętności wymagane w ofertach pracy	Odsetek ofert pracy (%)**
1	PRZEDSTAWICIELE WŁADZ PUBLICZNYCH, WYŻSI URZĘDNIICY I KIEROWNICY	Obsługa komputera i wykorzystanie Internetu	25,49		
		Współpraca w zespole	25,49		
		Czytanie ze zrozumieniem i pisanie tekstów w języku polski	19,61		
		Sprawność psychofizyczna i psychomotoryczna	19,61		
		Komunikacja ustna/komunikatywność	17,65		
2	SPECJALIŚCI	Obsługa komputera i wykorzystanie Internetu	28,63		
		Współpraca w zespole	27,80		
		Sprawność psychofizyczna i psychomotoryczna	24,69		
		Czytanie ze zrozumieniem i pisanie tekstów w języku polskim	21,78		
		Planowanie i organizacja pracy własnej	21,37		
3	TECHNICY I INNY ŚREDNI PERSONEL	Sprawność psychofizyczna i psychomotoryczna	25,91	Komunikacja ustna/komunikatywność	0,50
		Współpraca w zespole	25,75		
		Obsługa komputera i wykorzystanie Internetu	21,01		

¹⁴ „Ostateczna wersja metodologii prowadzenia monitoringu zawodów i deficytowych i nadwyżkowych na lokalnym rynku pracy”, Instytut Nauk Społeczno-Ekonomicznych, str. 55



		Komunikacja ustna/ komunikatywność	18,64		
		Czytanie ze zrozumieniem i pisanie tekstów w języku polskim	17,22		
4	PRACOWNICY BIUROWI	Współpraca w zespole	23,55	Planowanie i organizacja pracy własnej	0,41
		Sprawność psychofizyczna i psychomotoryczna	19,20	Sprawność psychofizyczna i psychomotoryczna	0,41
		Obsługa komputera i wykorzystania Internetu	16,67		
		Komunikacja ustna/ komunikatywność	14,49		
		Czytanie ze zrozumieniem i pisanie tekstów w języku polskim	13,04		
5	PRACOWNICY USŁUG I SPRZEDAWCY	Współpraca w zespole	27,17	Planowanie i organizacja pracy własnej	0,54
		Sprawność psychofizyczna i psychomotoryczna	22,83	Komunikacja ustna/ komunikatywność	0,27
		Komunikacja ustna/ komunikatywność	16,98	Przedsiębiorczość, inicjatywność, kreatywność	0,27
		Obsługa komputera i wykorzystania Internetu	16,16	Współpraca w zespole	0,27
		Planowanie i organizacja pracy własnej	14,17	Wywieranie wpływu	0,27
6	ROLNICY, OGRODNICY, LEŚNICY I RYBACY	Planowanie i organizacja pracy własnej	11,54		
		Współpraca w zespole	11,54		
		Czytanie ze zrozumieniem i pisanie tekstów w języku polskim	7,69		
		Sprawność psychofizyczna i psychomotoryczna	7,69		
		Komunikacja ustna/ komunikatywność	3,85		
7	ROBOTNICY PRZEMYSŁOWI I RZEMIEŚLNICY	Sprawność psychofizyczna i psychomotoryczna	23,32	Współpraca w zespole	0,39
		Współpraca w zespole	19,20		
		Komunikacja ustna/ komunikatywność	10,29		
		Obsługa, montaż i naprawa urządzeń technicznych	8,37		
		Planowanie i organizacja pracy własnej	8,09		
8	OPERATORZY I MONTERZY MASZYN I URZĄDZEŃ	Sprawność psychofizyczna i psychomotoryczna	25,33		
		Współpraca w zespole	24,67		
		Komunikacja ustna/ komunikatywność	14,00		
		Obsługa komputera i wykorzystania Internetu	14,00		
		Czytanie ze zrozumieniem i pisanie tekstów w języku	11,33		

		polskim		
9	PRACOWNICY WYKONUJĄCY PRACE PROSTE	Współpraca w zespole	22,69	
		Sprawność psychofizyczna i psychomotoryczna	20,00	
		Komunikacja ustna/ komunikatywność	9,25	
		Planowanie i organizacja pracy własnej	9,25	
		Obsługa komputera i wykorzystania Internetu	8,06	

* Odsetek bezrobotnych wyliczany jest jako iloraz stanu bezrobotnych z danym uprawnieniem w ramach wielkiej grupy zawodów do całkowitego stanu bezrobotnych w ramach wielkiej grupy zawodów.

** Odsetek ofert pracy liczony jest jako iloraz napływu ofert pracy, w których dana umiejętność lub uprawnienie jest wymagane do całkowitego napływu ofert pracy w ramach danej wielkiej grupy zawodów (MUP + Internet).

Źródło: zestawienia MRPiPS, Departament Rynku Pracy
Tabela 5. Umiejętności i uprawnienia według wielkich grup zawodów w 2019 r.

Od podażowej strony rynku pracy najczęściej deklarowaną umiejętnością była **współpraca w zespole** (występująca w 9 prezentowanych grupach wielkich), przy czym odsetek bezrobotnych z taką umiejętnością wahał się od 27,80 w grupie **specjaliści** do 11,54 w grupie **rolnicy, ogrodnicy, leśnicy i rybacy**. Niemniej popularna okazała się **sprawność psychofizyczna i psychomotoryczna** z tym, że skala zróżnicowania w poszczególnych grupach oscylowała w granicach od 25,91 w grupie **technicy i inny średni personel** do 7,69 w grupie **rolnicy, ogrodnicy, leśnicy i rybacy**.

Najrzadziej deklarowano umiejętność **obsługi, montażu i naprawy urządzeń technicznych**, która pojawiła się tylko w 1 z 9 wielkich grup zawodów – **robotnicy przemysłowi i rzemieślnicy**.

Analizując popytową stronę rynku pracy zauważymy, że w ofertach pracy tylko 4 z 9 wielkich grup zawodów zapisane były jakiegokolwiek umiejętności wymagane, zresztą o bardzo niskim odsetku (wahającym się w przedziale od 0,27 do 0,54). Niestety, brak wyczerpujących danych na temat wymagań stawianych w ofertach pracy (który może być spowodowany zarówno niedoborem informacji ze strony pracodawcy, jak i błędem na etapie wprowadzania ofert do systemu¹⁵) utrudnia szczegółowe porównanie pożądaných (przez pracodawców) i posiadanych (przez pracobiorców) umiejętności i uprawnień zawodowych.

¹⁵ Dlatego Ministerstwo Rodziny, Pracy i Polityki Społecznej zaleca sukcesywne uzupełnianie predyspozycji osób figurujących w rejestrze oraz tych wymaganych w ofertach pracy w oprogramowaniu Syriusz.

W kontekście oferowanych i poszukiwanych na rynku pracy umiejętności i uprawnień nie bez znaczenia pozostaje analiza wielkości populacji bezrobotnych bez zawodu scharakteryzowanych pod kątem wykształcenia (i typu ukończonej szkoły), jakim legitymowali się w badanym okresie. Co do zasady, duży odsetek osób bezrobotnych z niskim wykształceniem i/lub z niskimi kwalifikacjami może np. znacznie osłabić potencjał inwestycyjny miasta (brak doświadczonej i wyspecjalizowanej kadry).

W Płocku w ostatnim czasie obserwujemy zmianę profilu wykształcenia zarejestrowanych bezrobotnych. Począwszy od 2008 r. aż do II kwartału 2017 r. (z drobnym odstępstwem w III i IV kwartale 2015 r. i w III kwartale 2016 r.) przeważającym typem wykształcenia, jakim legitymowali się bezrobotni było wykształcenie gimnazjalne i poniżej. Tymczasem, od połowy 2017 r. do końca 2019 r. dominowała populacja bezrobotnych z wykształceniem policealnym i średnim zawodowym¹⁶. Jednocześnie na plus można zaliczyć fakt, iż odsetek osób bez zawodu wśród ogółu bezrobotnych z tym poziomem wykształcenia jest stosunkowo niewielki (nie przekracza 4%).

Tabela 15. Bezrobotni bez zawodu w 2019 r.*

Wyszczególnienie	Bezrobotni ogółem*	w tym bezrobotni bez zawodu*	Odsetek bezrobotnych bez zawodu (%)**
Ogółem	3.817	397	10,40%
według poziomu wykształcenia:			
gimnazjalne i poniżej	922	243	26,36%
zasadnicze zawodowe	787	19	2,41%
średnie ogólnokształcące	414	95	22,95%
policealne i średnie zawodowe	989	39	3,94%
wyższe	705	1	0,14%
według typu ukończonej szkoły:			
zasadnicza szkoła zawodowa	540	13	2,41%
szkoła przysposabiająca do pracy	1	0	0,00%
technikum	230	17	7,39%
liceum ogólnokształcące	290	75	25,86%
liceum profilowane	11	3	27,27%
technikum uzupełniające	36	0	0,00%
liceum uzupełniające	6	0	0,00%
szkoła policealna	462	59	12,77%
wyższa	482	1	0,21%
brak danych źródłowych	1.759	229	13,02%

* **UWAGA:** Wartości różnią się nieznacznie od danych ze sprawozdania MRPiPS-01 Załącznik nr 1 za IV kwartał 2019 r. oraz od danych ze sprawozdania MRPiPS-01 Załącznik nr 3 za II półrocze 2019 r. co wynika z czasu generacji zestawień MRPiPS-01 i raportów MZDiN.

** Odsetek bezrobotnych wyliczany jest jako stosunek bezrobotnych bez zawodu według stanu w końcu okresu sprawozdawczego do ogółu bezrobotnych w ramach danej analizowanej kategorii.

Źródło: zestawienia MRPiPS, Departament Rynku Pracy
Tabela 6. Bezrobotni bez zawodu w 2019 r.

¹⁶ Dla ścisłości należy jednak dodać, że w I kwartale 2018 r. liczba bezrobotnych z wykształceniem policealnym i średnim zawodowym była tożsama z liczbą bezrobotnych z wykształceniem gimnazjalnym i poniżej, a w I kwartale 2019 r. była minimalnie niższa.

IV. Analiza rynku edukacyjnego

Celem niniejszego rozdziału jest uzupełnienie wcześniejszych informacji o deficycie lub nadwyżce w elementarnych grupach zawodów, co z kolei ma posłużyć do określenia kierunków szkoleń dla osób bezrobotnych, a także do ewentualnej korekty poziomu (i struktury) kształcenia zawodowego.

Ponieważ ze względu na różnice w słownikach zawodów pomiędzy Klasyfikacją Zawodów i Specjalności oraz klasyfikacją zawodów szkolnych w bieżącym roku **nie generowano zestawienia dotyczącego uczniów ostatnich klas szkół ponadgimnazjalnych według elementarnych grup zawodów deficytowych, zrównoważonych oraz nadwyżkowych**¹⁷ tegoroczna analiza (inaczej niż dotychczas) opiera się wyłącznie na badaniu sytuacji absolwentów szkół ponadgimnazjalnych (z wyłączeniem szkół wyższych)¹⁸.

4.1. Sytuacja absolwentów na rynku pracy

Celem tej części analizy jest zbadanie, w jakiej mierze kompetencje i wiedza uzyskane w procesie nauki chronią absolwentów przed długotrwałym pozostawaniem w ewidencji urzędu pracy jako osoby bezrobotne.

Podstawowymi miernikami wykorzystywanymi do analizy rynku edukacyjnego pod kątem absolwentów na poziomie powiatu są: wskaźnik frakcji bezrobotnych wśród absolwentów (WBA_t^k) oraz wskaźnik frakcji absolwentów wśród bezrobotnych (WAB_t^k).

Wskaźnik frakcji bezrobotnych wśród absolwentów komunikuje, jaki odsetek absolwentów w elementarnej grupie zawodów/kierunku nauki/szkoły k stanowią bezrobotni absolwenci i liczony jest ze wzoru:

$$WBA_t^k = \frac{BA_t^k}{A_{t-1}^k} * 100$$

gdzie:

BA_t^k - to liczba absolwentów według elementarnych grup zawodów/kierunku nauki bądź typu szkoły (zasadnicza/średnia zawodowa, średnia ogólnokształcąca, policealna) bądź nazwy szkoły - stan na koniec grudnia (roku poprzedniego) i maja (roku sprawozdawczego),

A_{t-1}^k - to liczba absolwentów szkół ponadgimnazjalnych według elementarnych grup zawodów/kierunku nauki/typu szkoły bądź nazwy szkoły - stan za poprzedni rok szkolny.

¹⁷ Pismo MRPiPS Departament Rynku Pracy w sprawie informacji rocznej dotyczącej MZDiN za rok 2019.

¹⁸ Co do zasady analizy dotyczące studentów/absolwentów szkół wyższych (dane z badania GUS) prowadzone są wyłącznie na poziomie krajowym lub krajowym i wojewódzkim z uwagi na fakt, iż absolwenci często kontynuują naukę poza miejscem stałego pobytu (zamieszkania/zameldowania), jednakże z informacji przekazanych przez MRPiPS wynika, że również i te zestawienia nie były generowane dla roku 2019.

Miernik osiąga wartość od 0% do 100%, co oznacza odpowiednio - brak bezrobotnych wśród absolwentów według wybranej specyfikacji (0%) oraz sytuację, w której każdy absolwent w danej grupie jest zarejestrowany jako bezrobotny (100%). Przyjmuje się, że dana grupa zawodów/kierunek nauki/szkoła tym bardziej jest dostosowana do potrzeb lokalnego rynku pracy, im niższa wartość wskaźnika.

Poniższa tabela prezentuje wartości wskaźnika dla miasta Płocka według typu szkoły:

Tabela 16. Liczba absolwentów oraz bezrobotnych absolwentów według typu szkoły w 2019 r.

Typ szkoły	Liczba absolwentów w roku szkolnym poprzedzającym rok sprawozdawczy		Liczba bezrobotnych absolwentów		Wskaźnik frakcji bezrobotnych absolwentów wśród absolwentów (%)	
	ogółem	posiadający tytuł zawodowy*	stan na koniec grudnia roku poprzedniego	stan na koniec maja roku sprawozdawczego	stan na koniec grudnia roku poprzedniego	stan na koniec maja roku sprawozdawczego
zasadnicza szkoła zawodowa	258	127	13	4	5,04%	1,55%
szkoła przysposabiająca do pracy	18	0	0	0		
technikum	618	405	14	10	2,27%	1,62%
liceum ogólnokształcące	1471	0	14	4	0,95%	0,27%
liceum profilowane	0	0	3	0		
liceum uzupełniające			0	0		
szkoła policealna	570	253	24	16	4,21%	2,81%

Źródło: zestawienia MRPiPS, Departament Rynku Pracy; Tabela 8

* Liczba absolwentów, którzy zdali egzamin potwierdzający kwalifikacje zawodowe.

Jak wynika z powyższej tabeli **wskaźniki frakcji bezrobotnych absolwentów wśród absolwentów są zróżnicowane** w zależności od czasookresu, na który zostały policzone, jednak typem szkoły, która osiągnęła najniższe wskaźniki w obu prezentowanych okresach jest, po raz kolejny, liceum ogólnokształcące. Niemniej, stosunkowo niskie wartości miernika w przypadku tego typu szkoły mogą świadczyć nie tyle o dopasowaniu do potrzeb lokalnego rynku pracy, co o tym, że absolwenci tzw. ogólniaków zazwyczaj kontynuują naukę na wyższych szczeblach edukacji i nie rejestrują się jako bezrobotni (stąd niewielka liczba bezrobotnych absolwentów w proporcji do wszystkich absolwentów kończących licea ogólnokształcące).



Wskaźnik frakcji absolwentów wśród bezrobotnych informuje, jak wysoki jest odsetek bezrobotnych absolwentów w populacji bezrobotnych w danej elementarnej grupie zawodów i liczony jest ze wzoru:

$$WAB_t^k = \frac{BA_t^k}{B_t^k} * 100$$

gdzie:

BA_t^k - to liczba bezrobotnych absolwentów w elementarnej grupie zawodów k według stanu na koniec grudnia (roku poprzedniego) i maja (roku sprawozdawczego),

B_t^k - to liczba bezrobotnych ogółem w grupie zawodów k według stanu na koniec grudnia (roku poprzedniego) i maja (roku sprawozdawczego).

Miernik osiąga wartość od 0% do 100%, co oznacza odpowiednio brak absolwentów wśród bezrobotnych w elementarnej grupie zawodów (0%) oraz sytuację, w której każdy bezrobotny w danej grupie zawodów jest bezrobotnym absolwentem (100%).

Poniższa tabela prezentuje wartości wskaźnika dla miasta Płocka według wybranych elementarnych grup zawodów:

Tabela 17. Liczba absolwentów oraz bezrobotnych absolwentów według wybranych elementarnych grup zawodów w 2019 r.¹⁹

Nazwa elementarnej grupy zawodów	Liczba absolwentów w roku szkolnym poprzedzającym rok sprawozdawczy		Liczba bezrobotnych absolwentów według zawodu wyuczonego		Liczba bezrobotnych		Wskaźnik frakcji bezrobotnych absolwentów wśród absolwentów		Wskaźnik frakcji bezrobotnych absolwentów wśród bezrobotnych	
	ogółem	posiadający tytuł zawodowy*	koniec grudnia roku poprzedniego	koniec maja roku sprawozdawczego	koniec grudnia roku poprzedniego	koniec maja roku sprawozdawczego	koniec grudnia roku poprzedniego	koniec maja roku sprawozdawczego	stan na koniec grudnia roku poprzedniego	stan na koniec maja roku sprawozdawczego
Fotografowie	6	6		1		1		16,67%		100,00%
Fryzjerzy	27	27	1	2	30	36	3,70%	7,41%	3,33%	5,56%
Kosmetyczki i pokrewni	33	33	1	0	14	21	3,03%	0,00%	7,14%	0,00%
Operatorzy aparatury medycznej	15	15		2		2		13,33%		100,00%
Plastycy, dekoratorzy wnętrz i pokrewni	19	19	2	0	12	4	10,53%	0,00%	16,67%	0,00%
Pomocniczy personel medyczny	32	32	1	0	8	8	3,13%	0,00%	12,50%	0,00%
Pośrednicy usług biznesowych gdzie indziej niesklasyfikowani	6	6	1	0	1	1	16,67%	0,00%	100,00%	0,00%
Pracownicy administracyjni i sekretarze biura zarządu	9	9	1	1	22	15	11,11%	11,11%	4,55%	6,67%
Projektanci grafiki i multimedialni			1		1				100,00%	
Recepcjoniści (z wyłączeniem hotelowych)			1	0	1	1			100,00%	0,00%
Recepcjoniści hotelowi	31	31	1	0	7	5	3,23%	0,00%	14,29%	0,00%
Spedytorzy i pokrewni	24	24	3	1	4	5	12,50%	4,17%	75,00%	20,00%
Sprzedawcy sklepowi (ekspedienci)	13	13	1	0	43	40	7,69%	0,00%	2,33%	0,00%
Szefowie kuchni i organizatorzy usług gastronomicznych	34	34	4	2	8	10	11,76%	5,88%	50,00%	20,00%
Technicy budownictwa	16	16	1	1	35	36	6,25%	6,25%	2,86%	2,78%
Technicy elektronicy i pokrewni	18	18	0	1	3	4	0,00%	5,56%	0,00%	25,00%
Technicy farmaceutyczni	31	31	3	2	12	7	9,68%	6,45%	25,00%	28,57%
Technicy nauk fizycznych i technicznych gdzie indziej niesklasyfikowani	13	13	1	0	10	8	7,69%	0,00%	10,00%	0,00%
Technicy weterynarii	35	35		1		2		2,86%		50,00%
Technicy wsparcia informatycznego i technicznego	44	44	3	2	12	9	6,82%	4,55%	25,00%	22,22%
Ustawiacze i operatorzy obrabiarek do metali i pokrewni			0	1	5	6			0,00%	16,67%
Średni personel do spraw statystyki i dziedzin pokrewnych	25	25	1	1	51	59	4,00%	4,00%	1,96%	1,69%
Średni personel ochrony środowiska, medycyny pracy i bhp	34	34	2	1	13	17	5,88%	2,94%	15,38%	5,88%

Źródło: zestawienia MRPiS, Departament Rynku Pracy; Tabela 15

* Liczba absolwentów, którzy zdali egzamin potwierdzający kwalifikacje zawodowe.

¹⁹ Porównaj - Tabela: Liczba absolwentów oraz bezrobotnych absolwentów według elementarnej grupy zawodów w 2019 r. w Załączniku B. Rynek edukacyjny na końcu opracowania.

Podsumowanie

Bieżąca edycja raportu różni się znacząco od poprzednich, w tym zmienionej już częściowo edycji za 2018 r. Podobnie jak tamta, edycja za 2019 r. nie obejmuje ani analizy wywiadów kwestionariuszowych z przedsiębiorcami ani części prognostycznej, a dodatkowo zrezygnowano również z niektórych zestawień dotyczących uczniów. Co więcej, ze względu na zmiany formuły badania, niniejszy raport będzie (prawdopodobnie) ostatnią prezentacją MZDiN na dotychczasowych zasadach.

Niemniej, podsumowując sytuację na lokalnym rynku pracy w 2019 r. w oparciu o dostępne informacje, warto przytoczyć kilka podstawowych danych – mianowicie:

- ⇒ w końcu 2019 r. w rejestrze MUP w Płocku figurowały 3.823 osoby bezrobotne, w tym 2.332 kobiety i 1.491 mężczyzn. W stosunku do analogicznego okresu 2018 r. ogólna liczba bezrobotnych spadła o 446 osób, tj. o 10,45%;
- ⇒ w ciągu całego 2019 r. zarejestrowało się łącznie 5.613 osób bezrobotnych (2.695 kobiet i 2.918 mężczyzn), tj. o 1.041 osób mniej niż przed rokiem;
- ⇒ **najczęściej rejestrowali się sprzedawcy sklepowi (ekspedienci); byli oni też najliczniej reprezentowaną elementarną grupą zawodów w końcu 2019 r.;**
- ⇒ blisko co trzecia osoba rejestrująca się w MUP w Płocku na przestrzeni 2019 r. była długotrwale bezrobotna (1.689 os., tj. 30,1% całego napływu w 2019 r.). Długotrwale bezrobotni nadreprezentowani byli również w populacji zarejestrowanych w końcu roku (2.165 os., tj. 56,6% ogółu bezrobotnych zarejestrowanych w końcu grudnia 2019 r.);
- ⇒ maksymalny wskaźnik długotrwałego bezrobocia (100%) uzyskały 54 grupy zawodów – najwięcej (25,9%) z 3 grupy wielkiej (technicy i inny średni personel);
- ⇒ minimalny wskaźnik długotrwałego bezrobocia (0%) uzyskały 44 grupy zawodów – co piąta (20,45%) z 3 grupy wielkiej (technicy i inny średni personel);
- ⇒ z ewidencji bezrobotnych w ciągu 2019 r. wyłączono łącznie 6.059 osób bezrobotnych (2.965 kobiet i 3.094 mężczyzn), tj. o 832 osoby mniej niż przed rokiem;
- ⇒ bardzo wysoką dostępnością oferty pracy (wskaźnik = 0; brak bezrobotnych w grupie) na poziomie elementarnych grup zawodów charakteryzowali się specjaliści, w tym specjaliści ds. zdrowia;
- ⇒ najłabsze warunki pod względem dostępności oferty pracy (wskaźnik = 515) osiągnęła grupa elementarna szwaczki, hafciarki i pokrewni;
- ⇒ oferty najczęściej zgłaszane do Centralnej Bazy Ofert Pracy (MUP+OHP+EURES łącznie) dotyczyły przede wszystkim pracy dla pracowników wykonujących prace proste (9 grupa wielka), robotników przemysłowych i rzemieślników (7 grupa wielka) oraz pracowników biurowych (4 grupa wielka).

Oferty w Internecie dotyczyły przede wszystkim specjalistów (2 grupa wielka), techników i innego średniego personelu (3 grupa wielka) oraz pracowników usług i sprzedawców (5 grupa wielka). Najbardziej niedoreprezentowaną w ofertach wpływających do urzędu pracy grupą zawodów w 2019 r. byli przedstawiciele władz publicznych, wyżsi urzędnicy i kierownicy (wskaźnik zróżnicowania na poziomie 0,04);

- ⇒ **maksymalnie deficytowe okazały się następujące elementarne grupy zawodów:** farmaceuci specjaliści, farmaceuci bez specjalizacji lub w trakcie specjalizacji, robotnicy wykonujący prace proste w kopalniach i kamieniołomach, robotnicy przemysłowi i rzemieślnicy gdzie indziej niesklasyfikowani, robotnicy wykonujący prace proste przy uprawie roślin i hodowli zwierząt oraz kierownicy w instytucjach finansowych i ubezpieczeniowych;
- ⇒ **do najbardziej deficytowych (bez maksymalnego deficytu) zaliczały się elementarne grupy zawodów:** konduktorzy i pokrewni, agenci i administratorzy nieruchomości, projektanci i administratorzy baz danych, funkcjonariusze służby więziennej, ładowacze nieczystości, inżynierowie elektrycy, kierownicy do spraw marketingu i sprzedaży oraz archiwiści i muzealnicy;
- ⇒ **do zbioru zawodów zrównoważonych należały następujące grupy elementarne:** monterzy i serwisanci urządzeń elektronicznych, konstruktorzy i krojczowie odzieży, lektorzy języków obcych, doradcy finansowi i inwestycyjni oraz monterzy maszyn i urządzeń mechanicznych;
- ⇒ **maksymalnie nadwyżkowe okazały się następujące elementarne grupy zawodów:** nauczyciele szkół podstawowych, technicy technologii żywności, kierownicy do spraw innych typów usług gdzie indziej niesklasyfikowani, rolnicy upraw mieszanych, pracownicy do spraw kredytów, pożyczek i pokrewni, bibliotekoznawcy i specjaliści zarządzania informacją, tapicerzy i pokrewni, operatorzy urządzeń do spalania odpadów, uzdatniania wody i pokrewni, maszyniści kotłów parowych i pokrewni, operatorzy aparatury medycznej oraz ceramicy i pokrewni;
- ⇒ **do najbardziej nadwyżkowych (bez maksymalnej nadwyżki) zaliczały się elementarne grupy zawodów:** technicy budownictwa, krawcy, kuśnierze, kapelusznicy i pokrewni, pracownicy obsługi biura gdzie indziej niesklasyfikowani, praczki ręczne i prasowacze, architekci, fryzjerzy, zaopatrzeniowcy, kierownicy do spraw zarządzania zasobami ludzkimi, operatorzy wolnobieżnych maszyn rolniczych i leśnych, nauczyciele kształcenia zawodowego, pośrednicy usług biznesowych gdzie indziej niesklasyfikowani, monterzy sprzętu elektrycznego, specjaliści do spraw szkoleń zawodowych i rozwoju kadr oraz specjaliści do spraw zarządzania i organizacji;
- ⇒ od podażowej strony rynku pracy najczęściej deklarowaną umiejętnością była **współpraca w zespole** na równi ze **sprawnością psychofizyczną i psychomotoryczną**. Na drugim biegunie (najrzadziej deklarowana) znalazła się umiejętność obsługi, montażu i naprawy urządzeń technicznych;



- ⇒ w kontekście oferowanych i poszukiwanych na rynku pracy umiejętności i uprawnień nie bez znaczenia pozostaje wielkość populacji bezrobotnych bez zawodu scharakteryzowanych pod kątem wykształcenia. Duży odsetek osób bezrobotnych z niskim wykształceniem i/lub z niskimi kwalifikacjami może bowiem znacznie osłabić potencjał inwestycyjny miasta (brak doświadczonej i wyspecjalizowanej kadry). W Płocku w ostatnim czasie obserwujemy zmianę profilu wykształcenia zarejestrowanych bezrobotnych. Obecnie przeważającym typem wykształcenia, jakim legitymują się osoby zarejestrowane, jest **wykształcenie policealne i średnie zawodowe**. Jednakże odsetek osób bez zawodu wśród ogółu bezrobotnych z tym poziomem wykształcenia jest stosunkowo niewielki (nie przekracza 4%);
- ⇒ wskaźniki frakcji bezrobotnych absolwentów wśród absolwentów są zróżnicowane w zależności od czasookresu, na który zostały policzone, jednak typem szkoły, która osiągnęła najniższe wskaźniki jest, po raz kolejny, liceum ogólnokształcące. Niemniej, stosunkowo niskie wartości miernika w przypadku tego typu szkoły mogą świadczyć nie tyle o dopasowaniu do potrzeb lokalnego rynku pracy, co o tym, że absolwenci tzw. ogólniaków zazwyczaj kontynuują naukę na wyższych szczeblach edukacji i nie rejestrują się jako bezrobotni.

Opracowanie

*Samodzielne stanowisko
ds. statystyk i analiz*

Płock, lipiec 2020 r.

**ZAWODY DEFICYTOWE I NADWYŻKOWE
w Powiat m. Płock
INFORMACJA SYGNALNA 2019 R.**

Sekcja	Zaklasyfikowanie	Grupa elementarna
DEFICYT	zawód maksymalnie deficytowy	Farmaceuci specjaliści
		Farmaceuci bez specjalizacji lub w trakcie specjalizacji
		Robotnicy wykonujący prace proste w kopalniach i kamieniołomach
		Robotnicy przemysłowi i rzemieślnicy gdzie indziej niesklasyfikowani
		Robotnicy wykonujący prace proste przy uprawie roślin i hodowli zwierząt
		Kierownicy w instytucjach finansowych i ubezpieczeniowych
	zawód deficytowy	Konduktorzy i pokrewni
		Agenci i administratorzy nieruchomości
		Projektanci i administratorzy baz danych
		Funkcjonariusze służby więziennej
		Ładowacze nieczystości
		Inżynierowie elektrycy
		Kierownicy do spraw marketingu i sprzedaży
		Archiwiści i muzealnicy
RÓWNOWAGA	zawód zrównoważony	Monterzy i serwisanci urządzeń elektronicznych
		Konstruktorzy i krojczowie odzieży
		Lektorzy języków obcych
		Doradcy finansowi i inwestycyjni
		Monterzy maszyn i urządzeń mechanicznych
NADWYŻKA	zawód nadwyżkowy	Technicy budownictwa
		Krawcy, kuśnierze, kapelusznicy i pokrewni
		Pracownicy obsługi biura gdzie indziej niesklasyfikowani
		Praczkі ręczne i prasowacze
		Architekci
		Fryzjerzy
		Zaopatrzeniowcy
		Kierownicy do spraw zarządzania zasobami ludzkimi
		Operatorzy wolnobieżnych maszyn rolniczych i leśnych
		Nauczyciele kształcenia zawodowego
		Pośrednicy usług biznesowych gdzie indziej niesklasyfikowani
		Monterzy sprzętu elektrycznego
		Specjaliści do spraw szkoleń zawodowych i rozwoju kadr
		Specjaliści do spraw zarządzania i organizacji
	zawód maksymalnie nadwyżkowy	Nauczyciele szkół podstawowych
		Technicy technologii żywności
		Kierownicy do spraw innych typów usług gdzie indziej niesklasyfikowani
		Rolnicy upraw mieszanych
		Pracownicy do spraw kredytów, pożyczek i pokrewni



**MIEJSKI URZĄD PRACY
W PŁOCKU**

MIEJSKI URZĄD PRACY w Płocku

ul. 3 Maja 16, 09-400 Płock

tel.: +48 24 367 18 30, fax: + 48 24 367 18 31,

email: sekretariat@mup.plock.eu | muplock.praca.gov.pl

	Bibliotekoznawcy i specjaliści zarządzania informacją
	Tapiczerzy i pokrewni
	Operatorzy urządzeń do spalania odpadów, uzdatniania wody i pokrewni
	Maszyniści kotłów parowych i pokrewni
	Operatorzy aparatury medycznej
	Ceramicy i pokrewni

***Monitoring zawodów deficytowych i nadwyżkowych został wykonany według nowej metodologii przygotowanej w ramach projektu współfinansowanego ze środków UE w ramach EFS „Opracowanie nowych zaleceń metodycznych prowadzenia monitoringu zawodów deficytowych i nadwyżkowych na lokalnym rynku pracy”.**



Załącznik A. Rynek pracy

Tabela 18. Bezrobotni, oferty pracy oraz mierniki stosowane w monitoringu w 2019 r. według wielkich grup zawodów

Kod grupy zawodów	Wielkie grupy zawodów	Bezrobotni ogółem			Bezrobotni absolwenci		Bezrobotni długotrwałe	Napływ ofert pracy w okresie		Odsetek ofert subsydiowanych w CBOP (PUP+OHP+EURES) (%)	Odsetek miejsc aktywizacji zawodowej (%)	Średniomiesięczna liczba bezrobotnych	Średniomiesięczna liczba ofert pracy	Mierniki			Deficyt/ równowaga/ nadwyżka*		Wartość wskaźnika struktury sumy bezrobotnych i ofert pracy	
		napływ w okresie	odpływ w okresie	stan na koniec okresu	stan na koniec okresu	udział w % do ogółem bezrobotnych		stan na koniec okresu	CBOP (PUP+OHP+EURES)					Internet	wskaźnik dostępności ofert pracy	wskaźnik długotrwałego bezrobocia	wskaźnik płynności bezrobotnych	rok		poprzedni rok**
0	SIŁY ZBROJNE																	-	-	
1	PRZEDSTAWICIELE WŁADZ PUBLICZNYCH, WYŻSI URZĘDNICY I KIEROWNICY	66	75	47	0	0,00	24	14	177	7,14	0,00	49,00	20,92	2,34	51,06	1,14	-	-	0,02	
2	SPECJALIŚCI	665	677	464	15	3,23	242	141	652	15,60	12,06	472,00	86,08	5,48	52,16	1,02	-	-	0,13	
3	TECHNICY I INNY ŚREDNI PERSONEL	818	849	611	31	5,07	361	284	295	18,31	12,32	633,67	57,25	11,07	59,08	1,04	-	-	0,16	
4	PRACOWNICY BIUROWI	349	382	267	8	3,00	161	536	122	17,72	14,55	288,67	72,83	3,96	60,30	1,09	-	-	0,09	
5	PRACOWNICY USŁUG I SPRZEDAWCY	1055	1169	837	11	1,31	508	420	231	43,57	34,05	894,17	123,25	7,25	60,69	1,11	-	-	0,24	
6	ROLNICY, OGRODNICY, LEŚNICY I RYBACY	29	33	25	0	0,00	15	10	0	20,00	20,00	25,92	0,83	31,10	60,00	1,14	-	-	0,01	
7	ROBOTNICY PRZEMYSŁOWI I RZEMIEŚLNICY	1169	1282	700	5	0,71	368	777	83	8,24	3,22	742,50	90,67	8,19	52,57	1,10	-	-	0,20	
8	OPERATORZY I MONTERZY MASZYN I URZĄDZEŃ	209	224	143	0	0,00	75	141	36	8,51	3,55	137,33	32,75	4,19	52,45	1,07	-	-	0,04	
9	PRACOWNICY WYKONUJĄCY PRACE PROSTE	469	544	326	2	0,61	184	1056	30	9,75	8,62	363,83	130,50	2,79	56,44	1,16	-	nadwyżka	0,12	
	Razem	4829	5235	3420	72	2,11	1938	3379	1626	15,80	11,72	X	X	X	X	X	X	X	X	

* Należy wpisać jedno z następujących: max deficyt, deficyt, równowaga, nadwyżka, max nadwyżka - w pozostałych przypadkach „ - ”.

** Nie dotyczy pierwszego roku prowadzenia monitoringu według nowych zaleceń metodycznych.

Źródło: zestawienia MRPiPS, Departament Rynku Pracy, Tabela 11.

Tabela 19. Bezrobotni, oferty pracy oraz mierniki stosowane w monitoringu w 2019 r. według elementarnych grup zawodów

Kod grupy zawodów	Elementarne grupy zawodów	Bezrobotni ogółem			Bezrobotni absolwenci		Bezrobotni długotrwanie	Napływ ofert pracy w okresie		Odsetek ofert subsydiowanych w CBOP (PUP+OHP+EURES) (%)	Odsetek miejsc aktywizacji zawodowej (%)	Średniomiesięczna liczba bezrobotnych	Średniomiesięczna liczba ofert pracy	Mierniki			Deficyt/ równowaga/ nadwyżka*		Wartość wskaźnika struktury sumy bezrobotnych i ofert pracy
		napływ w okresie	odpływ w okresie	stan na koniec okresu	stan na koniec okresu	udział w % do ogółem bezrobotnych	stan na koniec okresu	CBOP (PUP+OHP+EURES)	Internet					wskaźnik dostępności ofert pracy	wskaźnik długotrwałego bezrobocia	wskaźnik płynności bezrobotnych	rok	poprze dni rok**	
1111	Przedstawiciele władz publicznych	0	0	0	0		0	0	0		0,00	0,00	0,00				-	-	0,00
1113	Wyżsi urzędnicy władz samorządowych	0	0	1	0	0,00	1	0	0		0,00	1,00	0,00	100,00			-	-	0,00
1114	Zawodowi działacze organizacji członkowskich	0	1	0	0		0	0	0		0,00	0,67	0,00				-	-	0,00
1120	Dyrektorzy generalni i zarządzający	16	19	16	0	0,00	9	2	3	0,00	0,00	15,50	2,42	6,41	56,25	1,19	-	-	0,00
1211	Kierownicy do spraw finansowych	1	1	0	0		0	1	0	0,00	0,00	0,17	0,08	2,00		1,00	-	-	0,00
1212	Kierownicy do spraw zarządzania zasobami ludzkimi	1	0	3	0	0,00	2	1	0	0,00	0,00	2,08	0,08	25,00	66,67	0,00	nadwyżka	-	0,00
1213	Kierownicy do spraw strategii i planowania	7	8	2	0	0,00	0	0	16		0,00	2,75	1,33	2,06	0,00	1,14	-	-	0,00
1219	Kierownicy do spraw obsługi biznesu i zarządzania gdzie indziej niesklasyfikowani	4	4	2	0	0,00	0	0	2		0,00	1,75	0,17	10,50	0,00	1,00	-	-	0,00
1221	Kierownicy do spraw marketingu i sprzedaży	10	11	3	0	0,00	0	0	69		0,00	2,83	6,75	0,42	0,00	1,10	deficyt	-	0,00
1222	Kierownicy do spraw reklamy i public relations	1	1	0	0		0	0	0		0,00	0,25	0,00			1,00	-	max deficyt	0,00
1223	Kierownicy do spraw badań i rozwoju	0	0	0	0		0	1	0	0,00	0,00	0,00	0,08	0,00			max deficyt	-	0,00
1321	Kierownicy do spraw produkcji przemysłowej	3	3	2	0	0,00	2	0	1		0,00	2,33	1,08	2,15	100,00	1,00	-	-	0,00
1323	Kierownicy do spraw budownictwa	3	6	3	0	0,00	2	6	16	16,67	0,00	4,00	1,83	2,18	66,67	2,00	-	-	0,00
1324	Kierownicy do spraw logistyki i dziedzin pokrewnych	4	4	2	0	0,00	0	0	2		0,00	1,92	0,17	11,50	0,00	1,00	-	-	0,00
1330	Kierownicy do spraw technologii informatycznych i telekomunikacyjnych	1	2	0	0		0	0	0		0,00	0,25	0,00			2,00	-	-	0,00
1342	Kierownicy w instytucjach opieki zdrowotnej	0	0	0	0		0	1	0	0,00	0,00	0,00	0,08	0,00			max deficyt	-	0,00



**MIEJSKI URZĄD PRACY
W PŁOCKU**

MIEJSKI URZĄD PRACY w Płocku

ul. 3 Maja 16, 09-400 Płock

tel.: +48 24 367 18 30, fax: +48 24 367 18 31,

email: sekretariat@mup.plock.eu | muplock.praca.gov.pl

1344	Kierownicy w instytucjach pomocy społecznej	1	1	0	0		0	0	0		0,00	0,25	0,00			1,00	-	-	0,00
1346	Kierownicy w instytucjach finansowych i ubezpieczeniowych	0	0	0	0		0	0	16		0,00	0,00	1,33	0,00			max deficyt	max deficyt	0,00
1349	Kierownicy w instytucjach usług wyspecjalizowanych gdzie indziej niesklasyfikowani	0	0	1	0	0,00	1	0	0		0,00	1,00	0,00		100,00		-	-	0,00
1411	Kierownicy w hotelarstwie	0	1	0	0		0	0	0		0,00	0,75	0,00				-	-	0,00
1412	Kierownicy w gastronomii	2	2	1	0	0,00	0	0	0		0,00	0,42	0,00		0,00	1,00	-	-	0,00
1420	Kierownicy w handlu detalicznym i hurtowym	7	7	5	0	0,00	3	2	49	0,00	0,00	5,25	5,25	1,00	60,00	1,00	-	-	0,00
1431	Kierownicy do spraw sportu, rekreacji i rozrywki	1	1	0	0		0	0	0		0,00	0,17	0,00			1,00	-	-	0,00
1439	Kierownicy do spraw innych typów usług gdzie indziej niesklasyfikowani	4	3	6	0	0,00	4	0	0		0,00	5,67	0,00		66,67	0,75	max nadwyżka	-	0,00
2111	Fizycy i astronomowie	2	2	0	0		0	0	0		0,00	0,58	0,00			1,00	-	-	0,00
2113	Chemicy	5	5	5	1	20,00	3	0	16		0,00	4,58	1,33	3,44	60,00	1,00	-	-	0,00
2114	Specjaliści nauk o Ziemi	3	2	2	0	0,00	0	0	0		0,00	1,17	0,00		0,00	0,67	-	-	0,00
2120	Matematycy, aktuariusze i statystycy	4	2	5	0	0,00	2	0	0		0,00	2,17	0,00		40,00	0,50	-	-	0,00
2131	Biolodzy i pokrewni	3	5	1	0	0,00	1	0	0		0,00	2,33	0,00		100,00	1,67	-	-	0,00
2132	Specjaliści w zakresie rolnictwa, leśnictwa i pokrewni	5	4	2	0	0,00	1	2	0	0,00	0,00	3,17	0,17	19,00	50,00	0,80	-	-	0,00
2133	Specjaliści do spraw ochrony środowiska	3	4	2	0	0,00	2	0	16		0,00	2,50	1,33	1,88	100,00	1,33	-	-	0,00
2141	Inżynierowie do spraw przemysłu i produkcji	5	9	3	0	0,00	3	1	3	0,00	0,00	4,83	0,33	14,50	100,00	1,80	-	-	0,00
2142	Inżynierowie budownictwa	25	27	7	0	0,00	1	8	1	0,00	0,00	7,75	1,75	4,43	14,29	1,08	-	nadwyżka	0,00
2143	Inżynierowie inżynierii środowiska	19	22	12	1	8,33	8	0	0		0,00	13,25	0,00		66,67	1,16	-	nadwyżka	0,00
2144	Inżynierowie mechanicy	10	6	9	0	0,00	5	1	0	0,00	0,00	5,67	0,08	68,00	55,56	0,60	-	-	0,00
2145	Inżynierowie chemicy i pokrewni	2	6	3	0	0,00	3	0	0		0,00	4,00	0,00		100,00	3,00	-	-	0,00
2149	Inżynierowie gdzie indziej niesklasyfikowani	4	8	2	0	0,00	1	8	18	0,00	0,00	3,25	2,17	1,50	50,00	2,00	-	-	0,00
2151	Inżynierowie elektrycy	1	1	1	0	0,00	0	1	16	0,00	0,00	0,83	2,42	0,34	0,00	1,00	deficyt	deficyt	0,00
2152	Inżynierowie elektronicy	1	3	0	0		0	0	0		0,00	1,42	0,00			3,00	-	-	0,00
2153	Inżynierowie telekomunikacji	0	0	1	0	0,00	1	0	0		0,00	1,00	1,00	1,00	100,00		-	-	0,00
2161	Architekci	6	5	5	0	0,00	4	2	0	50,00	50,00	5,42	0,17	32,50	80,00	0,83	nadwyżka	-	0,00



**MIEJSKI URZĄD PRACY
W PŁOCKU**

MIEJSKI URZĄD PRACY w Płocku

ul. 3 Maja 16, 09-400 Płock

tel.: +48 24 367 18 30, fax: + 48 24 367 18 31,

email: sekretariat@mup.plock.eu | muplock.praca.gov.pl

2162	Architekci krajobrazu	1	1	1	0	0,00	0	0	0	0,00	1,00	0,00	0,00	1,00	-	-	0,00		
2163	Projektanci wzornictwa przemysłowego i odzieży	0	1	0	0		0	0	0	0,00	0,50	0,00			-	-	0,00		
2165	Kartografowie i geodeci	5	4	2	0	0,00	0	0	0	0,00	1,58	0,00	0,00	0,80	-	-	0,00		
2166	Projektanci grafiki i multimediiów	12	13	6	0	0,00	4	2	17	100,00	100,00	6,33	1,58	4,00	66,67	1,08	0,00		
2211	Lekarze bez specjalizacji, w trakcie specjalizacji lub ze specjalizacją I stopnia	6	9	0	0		0	0	0	0,00	0,50	0,00		1,50	-	-	0,00		
2212	Lekarze specjaliści (ze specjalizacją II stopnia lub tytułem specjalisty)	0	0	0	0		0	1	0	0,00	0,00	0,00	0,08	0,00			max deficyt	max deficyt	0,00
2221	Pielęgniarki bez specjalizacji lub w trakcie specjalizacji	4	6	3	0	0,00	1	4	0	0,00	0,00	3,00	0,33	9,00	33,33	1,50	-	-	0,00
2231	Położne bez specjalizacji lub w trakcie specjalizacji	1	0	2	0	0,00	1	1	0	0,00	0,00	1,17	0,08	14,00	50,00	0,00	-	-	0,00
2251	Lekarze weterynarii bez specjalizacji lub w trakcie specjalizacji	3	3	1	0	0,00	1	2	0	100,00	100,00	1,58	0,17	9,50	100,00	1,00	-	-	0,00
2252	Lekarze weterynarii specjaliści	0	0	0	0		0	0	0	0,00	0,00	0,00					-	max deficyt	0,00
2261	Lekarze dentyści bez specjalizacji, w trakcie specjalizacji lub ze specjalizacją I stopnia	1	1	0	0		0	0	0	0,00	0,00	0,00		1,00	-	-	0,00		
2281	Farmaceuci bez specjalizacji lub w trakcie specjalizacji	0	0	0	0		0	0	30	0,00	0,00	2,50	0,00				max deficyt	-	0,00
2282	Farmaceuci specjaliści	0	0	0	0		0	0	33	0,00	0,00	2,75	0,00				max deficyt	-	0,00
2291	Specjaliści do spraw higieny, bezpieczeństwa pracy i ochrony środowiska	1	2	2	0	0,00	1	0	0	0,00	1,83	0,00		50,00	2,00	-	nadwyżka	0,00	
2292	Fizjoterapeuci	8	6	5	0	0,00	2	3	0	0,00	0,00	4,42	0,25	17,67	40,00	0,75	-	-	0,00
2293	Dietetycy i specjaliści do spraw żywienia	0	1	0	0		0	0	0	0,00	0,25	0,00					-	-	0,00
2294	Audiofonolodzy i logopedzi	0	0	1	0	0,00	1	0	0	0,00	1,00	0,00		100,00	-	-	0,00		
2295	Optometryści	0	0	0	0		0	1	0	0,00	0,00	0,00	0,08	0,00			max deficyt	-	0,00
2299	Specjaliści ochrony zdrowia gdzie indziej niesklasyfikowani	19	20	7	1	14,29	2	0	0	0,00	8,17	0,00		28,57	1,05	-	-	0,00	
2310	Nauczyciele akademicy	0	1	0	0		0	0	0	0,00	0,92	0,00					-	-	0,00
2320	Nauczyciele kształcenia zawodowego	4	3	3	0	0,00	2	6	0	0,00	0,00	3,83	0,50	7,67	66,67	0,75	nadwyżka	-	0,00
2330	Nauczyciele gimnazjów i szkół ponadgimnazjalnych (z wyjątkiem nauczycieli kształcenia zawodowego)	36	31	32	0	0,00	16	6	0	0,00	0,00	27,75	0,50	55,50	50,00	0,86	-	nadwyżka	0,01
2341	Nauczyciele szkół podstawowych	37	30	38	0	0,00	25	0	0	0,00	36,17	0,00		65,79	0,81	max nadwyżka	-	0,01	
2342	Specjaliści do spraw wychowania małego dziecka	13	14	8	0	0,00	4	5	0	40,00	40,00	7,58	0,42	18,20	50,00	1,08	-	-	0,00



**MIEJSKI URZĄD PRACY
W PŁOCKU**

MIEJSKI URZĄD PRACY w Płocku

ul. 3 Maja 16, 09-400 Płock

tel.: +48 24 367 18 30, fax: + 48 24 367 18 31,

email: sekretariat@mup.plock.eu | muplock.praca.gov.pl

2352	Nauczyciele szkół specjalnych	1	0	2	1	50,00	1	0	0		0,00	1,50	0,00		50,00	0,00	-	-	0,00
2353	Lektorzy języków obcych	2	3	0	0		0	0	3		0,00	0,25	0,25	1,00		1,50	równowaga	-	0,00
2355	Nauczyciele sztuki w placówkach pozaszkolnych	1	2	0	0		0	0	0		0,00	0,25	0,00			2,00	-	-	0,00
2359	Specjaliści nauczania i wychowania gdzie indziej niesklasyfikowani	43	42	33	0	0,00	18	4	16	0,00	0,00	36,92	1,67	22,15	54,55	0,98	-	-	0,01
2411	Specjaliści do spraw księgowości i rachunkowości	21	19	16	1	6,25	7	2	0	100,00	0,00	13,00	2,17	6,00	43,75	0,90	-	-	0,00
2412	Doradcy finansowi i inwestycyjni	1	2	3	0	0,00	1	0	30		0,00	3,67	3,50	1,05	33,33	2,00	równowaga	-	0,00
2413	Analitycy finansowi	11	10	13	0	0,00	6	1	17	100,00	0,00	13,67	2,50	5,47	46,15	0,91	-	-	0,00
2421	Specjaliści do spraw zarządzania i organizacji	20	19	17	0	0,00	12	10	83	0,00	0,00	18,75	8,75	2,14	70,59	0,95	nadwyżka	-	0,01
2422	Specjaliści do spraw administracji i rozwoju	44	49	48	1	2,08	31	21	35	9,52	9,52	48,75	5,67	8,60	64,58	1,11	-	nadwyżka	0,01
2423	Specjaliści do spraw zarządzania zasobami ludzkimi	8	7	4	0	0,00	1	6	16	0,00	0,00	3,83	2,83	1,35	25,00	0,88	-	-	0,00
2424	Specjaliści do spraw szkoleń zawodowych i rozwoju kadr	1	0	1	0	0,00	1	2	1	50,00	50,00	0,92	0,25	3,67	100,00	0,00	nadwyżka	deficyt	0,00
2431	Specjaliści do spraw reklamy i marketingu	44	52	30	1	3,33	14	4	65	50,00	50,00	29,92	5,75	5,20	46,67	1,18	-	-	0,01
2432	Specjaliści do spraw public relations	0	1	0	0		0	0	0		0,00	0,58	0,00				-	-	0,00
2433	Specjaliści do spraw sprzedaży (z wyłączeniem technologii informacyjno-komunikacyjnych)	17	15	12	0	0,00	4	5	128	60,00	60,00	9,75	15,08	0,65	33,33	0,88	-	-	0,01
2434	Specjaliści do spraw sprzedaży z dziedziny technologii teleinformatycznych	0	0	0	0		0	2	0	0,00	0,00	0,00	0,17	0,00			max deficyt	max deficyt	0,00
2440	Specjaliści do spraw rynku nieruchomości	0	0	0	0		0	1	1	0,00	0,00	0,00	0,17	0,00			max deficyt	-	0,00
2511	Analitycy systemów komputerowych	1	1	1	0	0,00	1	1	0	100,00	0,00	1,08	1,08	1,00	100,00	1,00	-	-	0,00
2512	Specjaliści do spraw rozwoju systemów informatycznych	1	3	1	0	0,00	0	0	0		0,00	1,08	0,00		0,00	3,00	-	-	0,00
2513	Projektanci aplikacji sieciowych i multimediiów	0	0	0	0		0	0	2		0,00	0,00	0,17	0,00			max deficyt	-	0,00
2514	Programiści aplikacji	2	1	2	0	0,00	1	7	33	0,00	0,00	1,33	4,33	0,31	50,00	0,50	-	deficyt	0,00
2519	Analitycy systemów komputerowych i programiści gdzie indziej niesklasyfikowani	9	9	5	0	0,00	2	0	0		0,00	4,33	1,00	4,33	40,00	1,00	-	-	0,00
2521	Projektanci i administratorzy baz danych	1	1	0	0		0	0	14		0,00	0,33	1,17	0,29		1,00	deficyt	-	0,00
2522	Administratorzy systemów komputerowych	0	0	1	0	0,00	1	1	0	0,00	0,00	1,00	0,08	12,00	100,00		-	-	0,00
2523	Specjaliści do spraw sieci komputerowych	1	4	1	0	0,00	1	3	0	0,00	0,00	2,08	1,25	1,67	100,00	4,00	-	-	0,00



**MIEJSKI URZĄD PRACY
W PŁOCKU**

MIEJSKI URZĄD PRACY w Płocku

ul. 3 Maja 16, 09-400 Płock

tel.: +48 24 367 18 30, fax: + 48 24 367 18 31,

email: sekretariat@mup.plock.eu | muplock.praca.gov.pl

2529	Specjaliści do spraw baz danych i sieci komputerowych gdzie indziej niesklasyfikowani	2	2	1	0	0,00	1	0	14		0,00	1,33	1,17	1,14	100,00	1,00	-	-	0,00
2611	Adwokaci, radcy prawni i prokuratorzy	2	2	0	0		0	0	1		0,00	0,17	0,08	2,00		1,00	-	-	0,00
2619	Specjaliści z dziedziny prawa gdzie indziej niesklasyfikowani	13	15	7	0	0,00	5	5	0	40,00	40,00	11,33	2,42	4,69	71,43	1,15	-	-	0,00
2621	Archiwiści i muzealnicy	4	6	0	0		0	1	16	0,00	0,00	1,08	1,42	0,76		1,50	deficyt	-	0,00
2622	Bibliotekoznawcy i specjaliści zarządzania informacją	2	1	4	1	25,00	3	0	0		0,00	3,83	0,00		75,00	0,50	max nadwyżka	-	0,00
2631	Ekonomiści	84	82	48	2	4,17	19	2	0	50,00	0,00	46,50	1,17	39,86	39,58	0,98	-	-	0,01
2632	Archeolodzy, socjologodzy i specjaliści dziedzin pokrewnych	8	8	3	1	33,33	1	0	0		0,00	3,83	0,00		33,33	1,00	-	-	0,00
2633	Filozofowie, historycy i politolodzy	7	7	9	0	0,00	6	0	0		0,00	9,33	0,00		66,67	1,00	-	-	0,00
2634	Psycholodzy i pokrewni	4	4	2	0	0,00	1	3	0	0,00	0,00	1,50	0,25	6,00	50,00	1,00	-	-	0,00
2635	Specjaliści do spraw społecznych	12	10	9	1	11,11	3	4	0	0,00	0,00	7,42	0,33	22,25	33,33	0,83	-	-	0,00
2641	Literaci i inni autorzy tekstów	1	0	1	0	0,00	0	0	0		0,00	0,17	0,00		0,00	0,00	-	-	0,00
2642	Dziennikarze	6	6	1	1	100,00	0	0	0		0,00	3,25	0,00		0,00	1,00	-	-	0,00
2643	Filolodzy i tłumacze	40	35	17	2	11,76	5	2	0	0,00	0,00	16,50	0,17	99,00	29,41	0,88	-	-	0,00
2651	Artyści plastycy	0	1	1	0	0,00	1	0	16		0,00	1,08	1,33	0,81	100,00		-	-	0,00
2652	Kompozytorzy, artyści muzycy i śpiewacy	1	1	0	0		0	0	0		0,00	0,17	0,00			1,00	-	-	0,00
2654	Producenci filmowi, reżyserzy i pokrewni	0	0	0	0		0	0	0		0,00	0,00	0,00				-	-	0,00
2656	Prezenterzy radiowi, telewizyjni i pokrewni	1	0	0	0		0	0	0		0,00	0,00	0,00			0,00	-	-	0,00
3111	Technicy nauk chemicznych, fizycznych i pokrewni	19	18	11	0	0,00	6	0	0		0,00	12,25	0,00		54,55	0,95	-	-	0,00
3112	Technicy budownictwa	77	72	69	1	1,45	42	10	0	0,00	0,00	64,75	0,83	77,70	60,87	0,94	nadwyżka	-	0,02
3113	Technicy elektrycy	18	26	8	0	0,00	4	4	0	25,00	0,00	12,50	0,33	37,50	50,00	1,44	-	-	0,00
3114	Technicy elektronicy i pokrewni	11	11	9	1	11,11	6	0	0		0,00	8,33	0,00		66,67	1,00	-	-	0,00
3115	Technicy mechanicy	60	63	33	1	3,03	14	3	0	0,00	0,00	33,00	0,25	132,00	42,42	1,05	-	-	0,01
3116	Technicy technologii chemicznej i pokrewni	8	9	10	0	0,00	8	0	0		0,00	11,33	0,00		80,00	1,13	-	max nadwyżka	0,00
3118	Kreślarze	2	2	1	0	0,00	0	0	0		0,00	1,33	0,00		0,00	1,00	-	-	0,00
3119	Technicy nauk fizycznych i technicznych gdzie indziej niesklasyfikowani	40	43	25	0	0,00	15	2	14	0,00	0,00	26,17	1,33	19,62	60,00	1,08	-	-	0,01



**MIEJSKI URZĄD PRACY
W PŁOCKU**

MIEJSKI URZĄD PRACY w Płocku

ul. 3 Maja 16, 09-400 Płock

tel.: +48 24 367 18 30, fax: + 48 24 367 18 31,

email: sekretariat@mup.plock.eu | muplock.praca.gov.pl

3121	Osoby dozoru ruchu w górnictwie	1	0	1	0	0,00	0	0	0	0,00	0,08	0,00	0,00	0,00	0,00	-	-	0,00	
3122	Mistrzowie produkcji w przemyśle przetwórczym	0	1	1	0	0,00	1	0	0	0,00	1,25	0,00	100,00			-	-	0,00	
3131	Operatorzy urządzeń energetycznych	1	2	2	0	0,00	2	0	0	0,00	2,33	0,00	100,00	2,00		-	-	0,00	
3132	Operatorzy urządzeń do spalania odpadów, uzdatniania wody i pokrewni	4	2	3	0	0,00	2	0	0	0,00	2,25	0,00	66,67	0,50	max nadwyżka		-	0,00	
3133	Kontrolerzy (sterowniczy) procesów w przemyśle chemicznym	0	1	0	0		0	0	0	0,00	0,25	0,00				-	-	0,00	
3139	Kontrolerzy (sterowniczy) procesów przemysłowych gdzie indziej niesklasyfikowani	4	4	3	0	0,00	3	94	0	0,00	0,00	3,67	7,83	0,47	100,00	1,00	max nadwyżka	0,00	
3141	Technicy nauk biologicznych (z wyłączeniem nauk medycznych)	1	1	0	0		0	0	0	0,00	0,17	0,00		1,00		-	max deficyt	0,00	
3142	Technicy rolnictwa i pokrewni	18	19	17	1	5,88	10	5	0	0,00	0,00	16,00	0,42	38,40	58,82	1,06	-	-	0,00
3143	Technicy leśnictwa	1	1	1	0	0,00	0	0	0	0,00	0,33	0,00	0,00	1,00		-	max nadwyżka	0,00	
3144	Technicy technologii żywności	19	15	13	0	0,00	9	0	0	0,00	11,67	0,00	69,23	0,79	max nadwyżka		-	0,00	
3151	Pracownicy służb technicznych żeglugi	2	2	0	0		0	0	0	0,00	0,17	0,00		1,00		-	-	0,00	
3154	Kontrolerzy ruchu lotniczego i personel pokrewny	1	0	1	0	0,00	0	0	0	0,00	0,08	0,00	0,00	0,00		-	-	0,00	
3211	Operatorzy aparatury medycznej	5	4	1	0	0,00	1	0	0	0,00	1,25	0,00	100,00	0,80	max nadwyżka		-	0,00	
3212	Technicy analityki medycznej	0	1	3	0	0,00	3	0	0	0,00	3,83	0,00	100,00			-	-	0,00	
3213	Technicy farmaceutyczni	8	15	1	0	0,00	0	4	0	100,00	75,00	4,58	0,33	13,75	0,00	1,88	-	-	0,00
3214	Technicy medyczni i dentystyczni	5	4	6	0	0,00	3	1	0	100,00	100,00	6,17	0,08	74,00	50,00	0,80	-	-	0,00
3220	Dietetycy i żywieniowcy	35	39	17	0	0,00	8	0	0	0,00	16,50	0,00	47,06	1,11		-	-	0,00	
3230	Praktykujący niekonwencjonalne lub komplementarne metody terapii	2	3	0	0		0	5	0	0,00	0,00	0,92	0,42	2,20	1,50		-	nadwyżka	0,00
3240	Technicy weterynarii	6	4	3	0	0,00	1	0	0	0,00	3,58	0,00	33,33	0,67		-	-	0,00	
3251	Asystenci dentystyczni	3	1	3	0	0,00	1	1	0	0,00	0,00	2,50	0,08	30,00	33,33	0,33	-	-	0,00
3253	Optycy okularowi	0	0	0	0		0	1	0	100,00	0,00	0,00	0,08	0,00		max deficyt	max deficyt	0,00	
3254	Technicy fizjoterapii i masażyści	18	15	13	3	23,08	5	4	0	0,00	0,00	11,92	0,33	35,75	38,46	0,83	-	-	0,00
3255	Średni personel ochrony środowiska, medycyny pracy i bhp	28	30	30	0	0,00	19	3	0	0,00	0,00	30,08	0,25	120,33	63,33	1,07	-	nadwyżka	0,01
3256	Ratownicy medyczni	2	2	1	0	0,00	0	0	0	0,00	0,67	0,00	0,00	1,00		-	-	0,00	

3259	Średni personel do spraw zdrowia gdzie indziej niesklasyfikowany	18	22	8	1	12,50	6	1	0	100,00	100,00	10,92	0,08	131,00	75,00	1,22	-	-	0,00
3311	Dealerzy i maklerzy aktywów finansowych	0	0	1	0	0,00	1	0	0		0,00	1,00	0,00		100,00		-	-	0,00
3312	Pracownicy do spraw kredytów, pożyczek i pokrewni	8	7	5	0	0,00	3	0	0		0,00	4,17	0,00		60,00	0,88	max nadwyżka	-	0,00
3313	Księgowi	17	19	15	1	6,67	10	11	48	54,55	0,00	16,92	6,92	2,45	66,67	1,12	-	-	0,01
3314	Średni personel do spraw statystyki i dziedzin pokrewnych	113	113	118	2	1,69	77	0	0		0,00	118,92	0,00		65,25	1,00	-	-	0,03
3321	Agenci ubezpieczeniowi	6	7	3	0	0,00	2	1	1	100,00	100,00	3,75	0,17	22,50	66,67	1,17	-	-	0,00
3322	Przedstawiciele handlowi	35	34	19	0	0,00	8	39	156	25,64	15,38	19,42	20,25	0,96	42,11	0,97	-	-	0,01
3323	Zaopatrzeniowcy	14	13	7	0	0,00	4	4	0	100,00	100,00	9,00	0,33	27,00	57,14	0,93	nadwyżka	-	0,00
3324	Pośrednicy handlowi	2	3	0	0		0	1	0	0,00	0,00	0,92	0,08	11,00		1,50	-	-	0,00
3331	Spedytorzy i pokrewni	19	17	7	3	42,86	2	3	17	33,33	33,33	7,08	2,67	2,66	28,57	0,89	-	-	0,00
3332	Organizatorzy konferencji i imprez	0	1	1	0	0,00	1	0	0		0,00	1,08	0,00		100,00		-	-	0,00
3333	Pośrednicy pracy i zatrudnienia	0	0	0	0		0	2	0	0,00	0,00	0,00	0,17	0,00			max deficyt	-	0,00
3334	Agenci i administratorzy nieruchomości	1	1	0	0		0	2	0	0,00	0,00	0,25	1,17	0,21		1,00	deficyt	max deficyt	0,00
3339	Pośrednicy usług biznesowych gdzie indziej niesklasyfikowani	4	3	4	0	0,00	3	0	7		0,00	2,92	0,58	5,00	75,00	0,75	nadwyżka	-	0,00
3341	Kierownicy biura	1	0	1	0	0,00	0	0	0		0,00	0,33	1,00	0,33	0,00	0,00	-	deficyt	0,00
3343	Pracownicy administracyjni i sekretarze biura zarządu	40	41	49	2	4,08	37	30	0	50,00	46,67	50,83	2,50	20,33	75,51	1,03	-	-	0,01
3344	Sekretarze medyczni i pokrewni	2	1	3	0	0,00	1	0	0		0,00	3,00	0,00		33,33	0,50	-	-	0,00
3351	Funkcjonariusze celni i ochrony granic	1	0	1	0	0,00	0	0	0		0,00	0,08	0,00		0,00	0,00	-	-	0,00
3352	Urzędnicy do spraw podatków	0	1	0	0		0	0	0		0,00	0,08	0,00				-	-	0,00
3355	Policjanci	0	0	1	0	0,00	1	0	0		0,00	1,00	0,00		100,00		-	-	0,00
3356	Funkcjonariusze służby więziennej	0	1	0	0		0	17	0	0,00	0,00	0,42	1,42	0,29			deficyt	-	0,00
3359	Urzędnicy państwowi do spraw nadzoru gdzie indziej niesklasyfikowani	0	1	0	0		0	0	0		0,00	0,92	0,00				-	-	0,00
3411	Średni personel z dziedziny prawa i pokrewny	1	1	1	0	0,00	1	0	0		0,00	1,08	0,00		100,00	1,00	-	-	0,00
3412	Pracownicy wsparcia rodziny, pomocy społecznej i pracy socjalnej	22	26	15	0	0,00	12	2	33	100,00	100,00	18,00	2,92	6,17	80,00	1,18	-	nadwyżka	0,00
3421	Sportowcy i dżokeje	1	2	0	0		0	0	0		0,00	0,00	0,00			2,00	-	-	0,00



**MIEJSKI URZĄD PRACY
W PŁOCKU**

MIEJSKI URZĄD PRACY w Płocku

ul. 3 Maja 16, 09-400 Płock

tel.: +48 24 367 18 30, fax: + 48 24 367 18 31,

email: sekretariat@mup.plock.eu | muplock.praca.gov.pl

3422	Trenerzy, instruktorzy i działacze sportowi	1	1	1	0	0,00	1	0	0		0,00	1,17	0,00		100,00	1,00	-	-	0,00
3423	Instruktorzy fitness i rekreacji ruchowej	3	2	1	1	100,00	0	6	0	0,00	0,00	0,33	0,50	0,67	0,00	0,67	-	-	0,00
3431	Fotografowie	5	5	2	0	0,00	1	0	16		0,00	2,33	1,33	1,75	50,00	1,00	-	-	0,00
3432	Plastycy, dekoratorzy wnętrz i pokrewni	8	13	8	1	12,50	3	1	0	0,00	0,00	9,08	0,08	109,00	37,50	1,63	-	-	0,00
3433	Pracownicy bibliotek, galerii, muzeów, informacji naukowej i pokrewni	8	9	4	1	25,00	2	1	0	100,00	100,00	5,67	0,08	68,00	50,00	1,13	-	nadwyżka	0,00
3434	Szefowie kuchni i organizatorzy usług gastronomicznych	23	25	8	2	25,00	3	13	0	0,00	0,00	10,92	1,08	10,08	37,50	1,09	-	-	0,00
3436	Muzycy i pokrewni	1	2	1	0	0,00	1	0	0		0,00	1,50	0,00		100,00	2,00	-	-	0,00
3437	Tancerze	0	1	0	0		0	0	0		0,00	0,50	0,00				-	-	0,00
3439	Średni personel w zakresie działalności artystycznej i kulturalnej gdzie indziej niesklasyfikowany	3	1	4	0	0,00	2	2	0	50,00	50,00	3,25	0,17	19,50	50,00	0,33	-	-	0,00
3511	Operatorzy urządzeń teleinformatycznych	3	4	1	0	0,00	1	0	0		0,00	1,83	0,00		100,00	1,33	-	-	0,00
3512	Technicy wsparcia informatycznego i technicznego	53	53	31	10	32,26	11	8	1	0,00	0,00	29,00	0,75	38,67	35,48	1,00	-	-	0,01
3513	Operatorzy sieci i systemów komputerowych	0	0	1	0	0,00	1	0	0		0,00	1,00	0,00		100,00		-	-	0,00
3514	Technicy sieci internetowych	2	2	0	0		0	0	0		0,00	0,08	0,00			1,00	-	-	0,00
3521	Operatorzy urządzeń do rejestracji i transmisji obrazu i dźwięku	1	2	2	0	0,00	2	3	0	100,00	0,00	2,17	0,25	8,67	100,00	2,00	-	nadwyżka	0,00
3522	Operatorzy urządzeń telekomunikacyjnych	3	5	2	0	0,00	1	0	0		0,00	2,83	0,00		50,00	1,67	-	-	0,00
4110	Pracownicy obsługi biurowej	100	122	94	2	2,13	61	67	31	56,72	43,28	109,50	9,17	11,95	64,89	1,22	-	-	0,03
4120	Sekretarki (ogólne)	9	11	10	0	0,00	6	5	0	40,00	40,00	10,50	0,42	25,20	60,00	1,22	-	nadwyżka	0,00
4131	Maszynistki i operatorzy edytorów tekstu	1	0	2	0	0,00	1	0	0		0,00	1,08	0,00		50,00	0,00	-	-	0,00
4132	Operatorzy wprowadzania danych	3	4	1	0	0,00	1	0	0		0,00	1,83	0,00		100,00	1,33	-	-	0,00
4211	Kasjerzy bankowi i pokrewni	10	12	4	0	0,00	2	0	0		0,00	7,33	0,00		50,00	1,20	-	-	0,00
4212	Bukmacherzy, krupierzy i pokrewni	2	3	0	0		0	0	0		0,00	0,67	0,00			1,50	-	-	0,00
4213	Pracownicy lombardów i instytucji pożyczkowych	1	0	1	0	0,00	0	0	0		0,00	0,25	0,00		0,00	0,00	-	-	0,00
4214	Windykatorzy i pokrewni	1	3	1	0	0,00	1	0	0		0,00	2,33	0,00		100,00	3,00	-	-	0,00
4221	Konsultanci i inni pracownicy biur podróży	10	12	4	0	0,00	2	0	0		0,00	4,42	0,00		50,00	1,20	-	-	0,00
4222	Pracownicy centrów obsługi telefonicznej (pracownicy call center)	9	8	2	0	0,00	0	30	18	0,00	0,00	2,00	5,00	0,40	0,00	0,89	-	deficyt	0,00

4223	Operatorzy centrali telefonicznych	0	2	6	0	0,00	6	1	0	0,00	0,00	6,75	0,08	81,00	100,00			-	-	0,00
4224	Recepcjoniści hotelowi	26	29	8	5	62,50	3	0	0		0,00	9,00	0,00		37,50	1,12		-	-	0,00
4225	Pracownicy biur informacji	0	1	1	0	0,00	1	1	0	0,00	0,00	1,00	0,08	12,00	100,00			-	-	0,00
4226	Recepcjoniści (z wyłączeniem hotelowych)	22	22	13	0	0,00	7	22	0	72,73	54,55	13,92	1,83	7,59	53,85	1,00		-	-	0,00
4311	Pracownicy do spraw rachunkowości i księgowości	16	18	14	1	7,14	8	14	0	71,43	64,29	13,00	1,17	11,14	57,14	1,13		-	-	0,00
4312	Pracownicy do spraw statystyki, finansów i ubezpieczeń	8	9	17	0	0,00	12	0	0		0,00	16,58	0,00		70,59	1,13		-	-	0,00
4313	Pracownicy obsługi płacowej	5	2	3	0	0,00	1	1	0	0,00	0,00	1,33	0,08	16,00	33,33	0,40		-	-	0,00
4321	Magazynierzy i pokrewni	106	103	63	0	0,00	30	383	73	5,48	4,96	61,75	53,00	1,17	47,62	0,97		-	deficyt	0,03
4323	Pracownicy do spraw transportu	11	11	8	0	0,00	5	2	0	50,00	50,00	9,08	0,17	54,50	62,50	1,00		-	-	0,00
4412	Listonosze i pokrewni	7	9	9	0	0,00	8	2	0	0,00	0,00	10,33	1,17	8,86	88,89	1,29		-	-	0,00
4414	Technicy archiwistów i pokrewni	0	0	0	0		0	2	0	100,00	100,00	0,00	0,17	0,00				max deficyt	-	0,00
4415	Pracownicy działów kadr	1	1	1	0	0,00	1	5	0	80,00	60,00	1,00	0,42	2,40	100,00	1,00		-	-	0,00
4419	Pracownicy obsługi biura gdzie indziej niesklasyfikowani	1	0	5	0	0,00	5	1	0	100,00	100,00	5,00	0,08	60,00	100,00	0,00		nadwyżka	-	0,00
5112	Konduktorzy i pokrewni	1	2	0	0		0	4	0	0,00	0,00	0,83	6,33	0,13		2,00		deficyt	deficyt	0,00
5120	Kucharze	90	115	74	0	0,00	46	53	0	13,21	7,55	85,17	7,42	11,48	62,16	1,28		-	-	0,02
5131	Kelnerzy	47	54	45	1	2,22	31	18	0	22,22	16,67	44,75	32,50	1,38	68,89	1,15		-	nadwyżka	0,02
5132	Barmani	17	16	14	0	0,00	6	6	0	83,33	33,33	15,92	0,50	31,83	42,86	0,94		-	-	0,00
5141	Fryzjerzy	90	87	75	6	8,00	44	27	0	18,52	11,11	71,67	2,25	31,85	58,67	0,97		nadwyżka	-	0,02
5142	Kosmetyczki i pokrewni	22	27	20	0	0,00	12	25	0	36,00	24,00	22,75	2,08	10,92	60,00	1,23		-	-	0,01
5151	Pracownicy obsługi technicznej biur, hoteli i innych obiektów	0	1	0	0		0	0	0		0,00	0,25	0,00					-	-	0,00
5152	Pracownicy usług domowych	0	1	1	0	0,00	0	1	0	100,00	100,00	1,00	0,08	12,00	0,00			-	-	0,00
5153	Gospodarze budynków	52	63	27	0	0,00	15	100	0	79,00	79,00	29,33	10,33	2,84	55,56	1,21		-	-	0,01
5163	Pracownicy zakładów pogrzebowych	1	1	0	0		0	0	0		0,00	0,25	0,00			1,00		-	max deficyt	0,00
5164	Opiekunowie zwierząt domowych i pracownicy zajmujący się zwierzętami	0	0	0	0		0	1	0	100,00	100,00	0,00	0,08	0,00				max deficyt	-	0,00
5169	Pracownicy usług osobistych gdzie indziej niesklasyfikowani	2	2	1	0	0,00	0	2	0	0,00	0,00	1,67	0,17	10,00	0,00	1,00		-	-	0,00

5211	Sprzedawcy na targowiskach i bazarach	2	4	2	0	0,00	2	0	0		0,00	3,33	0,00		100,00	2,00	-	-	0,00
5221	Właściciele sklepów	8	9	3	0	0,00	2	0	0		0,00	3,17	0,00		66,67	1,13	-	max nadwyżka	0,00
5222	Kierownicy sprzedaży w marketach	2	1	2	0	0,00	0	0	16		0,00	0,50	2,33	0,21	0,00	0,50	-	deficyt	0,00
5223	Sprzedawcy sklepowi (ekspedienci)	520	569	447	2	0,45	280	116	107	41,38	27,59	474,92	36,58	12,98	62,64	1,09	-	-	0,12
5230	Kasjerzy i sprzedawcy biletów	56	58	46	1	2,17	30	13	0	7,69	7,69	47,75	2,08	22,92	65,22	1,04	-	-	0,01
5243	Agenci sprzedaży bezpośredniej	8	8	5	0	0,00	4	0	14		0,00	6,08	1,17	5,21	80,00	1,00	-	-	0,00
5244	Sprzedawcy (konsultanci) w centrach sprzedaży telefonicznej / internetowej	7	11	3	0	0,00	3	1	0	100,00	100,00	5,75	0,08	69,00	100,00	1,57	-	nadwyżka	0,00
5245	Sprzedawcy w stacji paliw	5	5	0	0		0	4	0	100,00	0,00	0,75	0,33	2,25		1,00	-	deficyt	0,00
5246	Wydawcy posiłków	0	1	0	0		0	0	0		0,00	0,42	0,00				-	-	0,00
5249	Pracownicy sprzedaży i pokrewni gdzie indziej niesklasyfikowani	51	48	28	0	0,00	12	16	91	56,25	18,75	28,75	13,92	2,07	42,86	0,94	-	-	0,01
5311	Opiekunowie dziecięcy	2	3	1	0	0,00	1	7	0	100,00	100,00	1,58	0,58	2,71	100,00	1,50	-	-	0,00
5312	Asystenci nauczycieli	3	3	2	0	0,00	0	0	0		0,00	0,92	0,00		0,00	1,00	-	-	0,00
5321	Pomocniczy personel medyczny	3	3	5	1	20,00	3	0	0		0,00	4,08	0,00		60,00	1,00	-	max nadwyżka	0,00
5322	Pracownicy domowej opieki osobistej	9	9	5	0	0,00	2	0	0		0,00	5,67	0,00		40,00	1,00	-	-	0,00
5329	Pracownicy opieki osobistej w ochronie zdrowia i pokrewni gdzie indziej niesklasyfikowani	8	6	5	0	0,00	1	1	0	100,00	0,00	3,92	0,08	47,00	20,00	0,75	-	-	0,00
5413	Pracownicy ochrony osób i mienia	43	61	19	0	0,00	13	24	0	4,17	0,00	28,67	5,00	5,73	68,42	1,42	-	nadwyżka	0,01
5419	Pracownicy usług ochrony gdzie indziej niesklasyfikowani	6	1	7	0	0,00	1	1	0	0,00	0,00	4,33	0,08	52,00	14,29	0,17	-	-	0,00
6111	Rolnicy upraw polowych	2	3	3	0	0,00	3	0	0		0,00	3,92	0,00		100,00	1,50	-	-	0,00
6112	Sadownicy	0	0	0	0		0	0	0		0,00	0,00	0,00				-	-	0,00
6113	Ogrodnicy	8	15	5	0	0,00	3	7	0	28,57	28,57	7,25	0,58	12,43	60,00	1,88	-	-	0,00
6114	Rolnicy upraw mieszanych	4	2	7	0	0,00	4	0	0		0,00	5,25	0,00		57,14	0,50	max nadwyżka	-	0,00
6122	Hodowcy drobiu	0	1	0	0		0	0	0		0,00	0,25	0,00				-	-	0,00
6130	Rolnicy produkcji roślinnej i zwierzęcej	5	5	6	0	0,00	4	0	0		0,00	5,92	0,00		66,67	1,00	-	-	0,00
6210	Robotnicy leśni i pokrewni	2	2	1	0	0,00	1	3	0	0,00	0,00	1,25	0,25	5,00	100,00	1,00	-	-	0,00
6221	Hodowcy ryb	2	1	1	0	0,00	0	0	0		0,00	0,67	0,00		0,00	0,50	-	-	0,00



**MIEJSKI URZĄD PRACY
W PŁOCKU**

MIEJSKI URZĄD PRACY w Płocku

ul. 3 Maja 16, 09-400 Płock

tel.: +48 24 367 18 30, fax: + 48 24 367 18 31,

email: sekretariat@mup.plock.eu | muplock.praca.gov.pl

6222	Rybacy śródlądowi	1	1	0	0		0	0	0		0,00	0,08	0,00			1,00	-	-	0,00
6340	Rybacy i zbieracze pracujący na własne potrzeby	5	3	2	0	0,00	0	0	0		0,00	1,33	0,00		0,00	0,60	-	deficyt	0,00
7111	Monterzy konstrukcji budowlanych i konserwatorzy budynków	7	8	7	0	0,00	4	3	0	33,33	33,33	7,33	0,25	29,33	57,14	1,14	-	-	0,00
7112	Murarze i pokrewni	79	79	53	0	0,00	28	100	0	11,00	6,00	53,00	8,33	6,36	52,83	1,00	-	-	0,01
7113	Robotnicy obróbki kamienia	1	2	0	0		0	0	0		0,00	1,50	0,00			2,00	-	-	0,00
7114	Betoniarze, betoniarze zbrojarze i pokrewni	20	20	15	0	0,00	8	13	1	38,46	7,69	15,75	1,17	13,50	53,33	1,00	-	nadwyżka	0,00
7115	Cieśle i stolarze budowlani	26	29	13	0	0,00	7	14	0	0,00	0,00	14,75	1,17	12,64	53,85	1,12	-	-	0,00
7116	Robotnicy budowy dróg	2	1	1	0	0,00	0	0	0		0,00	0,17	0,00		0,00	0,50	-	-	0,00
7117	Monterzy budownictwa wodnego	2	2	0	0		0	0	0		0,00	0,25	0,00			1,00	-	-	0,00
7119	Robotnicy robót stanu surowego i pokrewni gdzie indziej niesklasyfikowani	17	17	5	0	0,00	2	8	0	12,50	12,50	5,17	3,67	1,41	40,00	1,00	-	-	0,00
7121	Dekarze	10	13	3	0	0,00	1	33	0	3,03	3,03	3,92	2,75	1,42	33,33	1,30	-	-	0,00
7122	Posadzkarze, parkieciarze i glazurnicy	5	4	2	0	0,00	0	1	0	100,00	100,00	1,42	0,08	17,00	0,00	0,80	-	-	0,00
7123	Tynkarze i pokrewni	4	3	2	0	0,00	0	3	0	33,33	33,33	1,33	0,25	5,33	0,00	0,75	-	-	0,00
7124	Monterzy izolacji	53	56	24	1	4,17	6	14	0	21,43	7,14	25,08	1,17	21,50	25,00	1,06	-	-	0,01
7125	Szklarze	6	8	4	0	0,00	2	7	0	28,57	28,57	4,08	0,58	7,00	50,00	1,33	-	-	0,00
7126	Hydraulicy i monterzy rurociągów	63	83	34	0	0,00	20	65	1	4,62	0,00	39,92	7,50	5,32	58,82	1,32	-	-	0,01
7127	Monterzy i konserwatorzy instalacji klimatyzacyjnych i chłodniczych	7	6	6	0	0,00	2	11	0	9,09	0,00	4,67	0,92	5,09	33,33	0,86	-	-	0,00
7129	Robotnicy budowlani robót wykończeniowych i pokrewni gdzie indziej niesklasyfikowani	27	30	8	0	0,00	4	14	0	50,00	14,29	11,92	1,17	10,21	50,00	1,11	-	-	0,00
7131	Malarze budowlani i pokrewni	49	55	32	0	0,00	19	1	0	100,00	100,00	34,92	0,08	419,00	59,38	1,12	-	-	0,01
7132	Lakiernicy	27	29	15	0	0,00	7	6	0	33,33	0,00	16,25	0,50	32,50	46,67	1,07	-	-	0,00
7211	Formierze odlewniczy i pokrewni	1	1	0	0		0	0	0		0,00	0,00	0,00			1,00	-	-	0,00
7212	Spawacze i pokrewni	49	57	20	0	0,00	10	130	1	0,00	0,00	22,08	16,92	1,31	50,00	1,16	-	-	0,01
7213	Błacharze	32	28	21	0	0,00	11	2	0	0,00	0,00	17,17	0,17	103,00	52,38	0,88	-	-	0,00
7214	Robotnicy przygotowujący i wznoszący konstrukcje metalowe	87	86	38	0	0,00	10	163	0	4,29	0,00	30,17	15,58	1,94	26,32	0,99	-	-	0,01



**MIEJSKI URZĄD PRACY
W PŁOCKU**

MIEJSKI URZĄD PRACY w Płocku

ul. 3 Maja 16, 09-400 Płock

tel.: +48 24 367 18 30, fax: + 48 24 367 18 31,

email: sekretariat@mup.plock.eu | mupplock.praca.gov.pl

7215	Takielarze i monterzy konstrukcji linowych	0	0	1	0	0,00	1	0	0	0,00	1,00	0,00		100,00			-	-	0,00
7222	Ślusarze i pokrewni	95	105	66	0	0,00	34	10	0	0,00	0,00	69,33	0,83	83,20	51,52	1,11	-	-	0,02
7223	Ustawiacze i operatorzy obrabiarek do metali i pokrewni	46	46	27	1	3,70	15	5	16	0,00	0,00	26,92	1,75	15,38	55,56	1,00	-	nadwyżka	0,01
7231	Mechanicy pojazdów samochodowych	75	81	29	1	3,45	13	15	0	40,00	13,33	34,42	1,25	27,53	44,83	1,08	-	-	0,01
7233	Mechanicy maszyn i urządzeń rolniczych i przemysłowych	38	40	25	0	0,00	13	2	14	0,00	0,00	25,75	6,33	4,07	52,00	1,05	-	-	0,01
7234	Mechanicy rowerów i pokrewni	1	1	0	0		0	1	0	100,00	0,00	0,08	0,08	1,00		1,00	równowaga	-	0,00
7311	Mechanicy precyzyjni	4	5	1	0	0,00	0	1	0	0,00	0,00	2,17	0,08	26,00	0,00	1,25	-	-	0,00
7313	Jubilerzy, złotnicy i pokrewni	0	1	0	0		0	0	0		0,00	0,58	0,00				-	-	0,00
7314	Ceramicy i pokrewni	1	0	1	0	0,00	1	0	0		0,00	0,50	0,00		100,00	0,00	max nadwyżka	-	0,00
7316	Sztylciarze, grawerzy i zdobnicy ceramiki, szkła i pokrewni	1	0	1	0	0,00	0	0	0		0,00	0,83	0,00		0,00	0,00	-	-	0,00
7317	Rękodzielnicy wyrobów z drewna i pokrewnych materiałów	1	1	1	0	0,00	0	0	0		0,00	0,75	0,00		0,00	1,00	-	-	0,00
7318	Rękodzielnicy wyrobów z tkanin, skóry i pokrewnych materiałów	38	44	38	0	0,00	27	5	0	0,00	0,00	41,75	0,42	100,20	71,05	1,16	-	-	0,01
7321	Pracownicy przy pracach przygotowawczych do druku	0	0	0	0		0	1	0	100,00	100,00	0,00	0,08	0,00			max deficyt	-	0,00
7322	Drukarze	2	6	2	0	0,00	2	2	0	100,00	50,00	3,17	0,17	19,00	100,00	3,00	-	-	0,00
7323	Introligatorzy i pokrewni	3	4	6	0	0,00	5	2	0	0,00	0,00	6,08	0,17	36,50	83,33	1,33	-	-	0,00
7411	Elektrycy budowlani i pokrewni	21	27	9	1	11,11	3	39	1	0,00	0,00	9,00	3,33	2,70	33,33	1,29	-	-	0,00
7412	Elektromechanicy i elektromonterzy	50	61	25	0	0,00	11	10	1	20,00	10,00	25,33	1,92	13,22	44,00	1,22	-	-	0,01
7413	Monterzy linii elektrycznych	6	6	3	0	0,00	1	26	0	0,00	0,00	2,83	2,17	1,31	33,33	1,00	-	-	0,00
7421	Monterzy i serwisanci urządzeń elektronicznych	2	5	2	0	0,00	1	1	42	0,00	0,00	3,42	3,58	0,95	50,00	2,50	równowaga	-	0,00
7422	Monterzy i serwisanci instalacji i urządzeń teleinformatycznych	3	5	2	0	0,00	1	4	0	75,00	25,00	4,42	0,33	13,25	50,00	1,67	-	-	0,00
7511	Masarze, robotnicy w przetwórstwie ryb i pokrewni	19	21	10	0	0,00	5	5	0	0,00	0,00	9,58	0,42	23,00	50,00	1,11	-	-	0,00
7512	Piekarze, cukiernicy i pokrewni	60	71	33	1	3,03	21	19	0	10,53	5,26	43,25	1,58	27,32	63,64	1,18	-	-	0,01
7514	Robotnicy przetwórstwa surowców roślinnych	3	3	3	0	0,00	1	0	0		0,00	1,92	0,00		33,33	1,00	-	-	0,00
7515	Klasyfikatorzy żywności i pokrewni	0	1	0	0		0	0	0		0,00	0,17	0,00				-	-	0,00
7521	Robotnicy przygotowujący drewno i pokrewni	1	1	0	0		0	0	0		0,00	0,08	0,00			1,00	-	-	0,00

7522	Stolarze meblowi i pokrewni	35	33	23	0	0,00	12	4	0	0,00	0,00	24,17	0,33	72,50	52,17	0,94	-	-	0,01
7531	Krawcy, kuśnierze, kapelusznicy i pokrewni	50	49	44	0	0,00	26	9	0	0,00	0,00	45,75	0,75	61,00	59,09	0,98	nadwyżka	-	0,01
7532	Konstruktorzy i krojczowie odzieży	1	2	0	0		0	6	0	0,00	0,00	0,50	0,50	1,00		2,00	równowaga	-	0,00
7533	Szwaczki, hafciarki i pokrewni	30	37	40	0	0,00	30	0	1		0,00	42,92	0,08	515,00	75,00	1,23	-	-	0,01
7534	Tapicerzy i pokrewni	6	5	3	0	0,00	2	0	0		0,00	2,83	0,00		66,67	0,83	max nadwyżka	max nadwyżka	0,00
7536	Obuwnicy i pokrewni	3	4	2	0	0,00	2	0	0		0,00	2,17	0,00		100,00	1,33	-	-	0,00
7549	Robotnicy przemysłowi i rzemieślnicy gdzie indziej niesklasyfikowani	0	0	0	0		0	22	0	0,00	0,00	0,00	1,83	0,00			max deficyt	max deficyt	0,00
8114	Operatorzy maszyn i urządzeń do produkcji wyrobów cementowych, kamiennych i pokrewni	2	2	0	0		0	0	0		0,00	0,33	0,00			1,00	-	-	0,00
8121	Operatorzy maszyn i urządzeń do produkcji i przetwórstwa metali	2	3	1	0	0,00	1	7	0	0,00	0,00	1,50	0,58	2,57	100,00	1,50	-	-	0,00
8122	Operatorzy urządzeń do obróbki powierzchniowej metali i nakładania powłok	2	2	1	0	0,00	1	2	0	0,00	0,00	0,58	2,17	0,27	100,00	1,00	-	deficyt	0,00
8131	Operatorzy maszyn i urządzeń do produkcji wyrobów chemicznych	12	11	14	0	0,00	7	31	0	3,23	3,23	11,67	2,58	4,52	50,00	0,92	-	max nadwyżka	0,00
8141	Operatorzy maszyn do produkcji wyrobów gumowych	2	3	2	0	0,00	2	1	0	0,00	0,00	2,25	0,08	27,00	100,00	1,50	-	nadwyżka	0,00
8142	Operatorzy maszyn do produkcji wyrobów z tworzyw sztucznych	8	8	4	0	0,00	0	2	0	0,00	0,00	2,17	0,17	13,00	0,00	1,00	-	-	0,00
8143	Operatorzy maszyn do produkcji wyrobów papierniczych	2	3	1	0	0,00	0	0	0		0,00	0,58	0,00		0,00	1,50	-	-	0,00
8151	Operatorzy maszyn przędzalniczych i pokrewni	0	0	1	0	0,00	1	0	0		0,00	1,00	0,00		100,00		-	-	0,00
8152	Operatorzy maszyn tkackich i dziewiarskich	2	2	4	0	0,00	3	0	0		0,00	3,42	0,00		75,00	1,00	-	-	0,00
8153	Operatorzy maszyn do szycia	14	16	13	0	0,00	10	31	0	3,23	0,00	15,17	2,58	5,87	76,92	1,14	-	-	0,00
8154	Operatorzy maszyn wykończalniczych wyrobów włókienniczych	0	0	0	0		0	0	0		0,00	0,17	0,00				-	-	0,00
8156	Operatorzy maszyn do produkcji obuwia i pokrewni	0	2	0	0		0	0	0		0,00	0,33	0,00				-	-	0,00
8157	Operatorzy maszyn do prania	1	2	1	0	0,00	1	0	0		0,00	1,33	0,00		100,00	2,00	-	nadwyżka	0,00
8159	Operatorzy maszyn do produkcji wyrobów włókienniczych, futrzarskich i skórzanych gdzie indziej niesklasyfikowani	3	3	0	0		0	0	0		0,00	0,92	0,00			1,00	-	-	0,00
8160	Operatorzy maszyn i urządzeń do produkcji wyrobów spożywczych i pokrewni	12	20	12	0	0,00	8	0	16		0,00	16,08	1,33	12,06	66,67	1,67	-	nadwyżka	0,00



**MIEJSKI URZĄD PRACY
W PŁOCKU**

MIEJSKI URZĄD PRACY w Płocku

ul. 3 Maja 16, 09-400 Płock

tel.: +48 24 367 18 30, fax: + 48 24 367 18 31,

email: sekretariat@mup.plock.eu | muplock.praca.gov.pl

8172	Operatorzy maszyn i urządzeń do obróbki drewna	1	0	1	0	0,00	0	1	0	100,00	100,00	0,25	0,08	3,00	0,00	0,00	-	-	0,00
8182	Maszyniści kotłów parowych i pokrewni	1	0	2	0	0,00	2	0	0		0,00	1,42	0,00		100,00	0,00	max nadwyżka	-	0,00
8183	Operatorzy urządzeń pakujących, znakujących i urządzeń do napełniania butelek	0	0	0	0		0	1	0	0,00	0,00	0,00	0,08	0,00			max deficyt	max deficyt	0,00
8189	Operatorzy innych maszyn i urządzeń przetwórczych gdzie indziej niesklasyfikowani	2	4	2	0	0,00	2	1	0	100,00	100,00	3,00	0,08	36,00	100,00	2,00	-	-	0,00
8211	Monterzy maszyn i urządzeń mechanicznych	12	15	6	0	0,00	2	12	0	0,00	0,00	6,42	6,00	1,07	33,33	1,25	równowaga	-	0,00
8212	Monterzy sprzętu elektrycznego	2	0	3	0	0,00	2	5	0	0,00	0,00	1,92	0,42	4,60	66,67	0,00	nadwyżka	-	0,00
8213	Monterzy sprzętu elektronicznego	0	1	0	0		0	0	0		0,00	0,00	0,00				-	-	0,00
8219	Monterzy gdzie indziej niesklasyfikowani	22	22	11	0	0,00	4	4	0	50,00	50,00	8,25	0,33	24,75	36,36	1,00	-	-	0,00
8311	Maszyniści kolejowi i metra	1	1	0	0		0	0	0		0,00	0,17	0,00			1,00	-	-	0,00
8312	Dyżurni ruchu, manewrowi i pokrewni	1	1	1	0	0,00	0	0	0		0,00	0,25	0,00		0,00	1,00	-	-	0,00
8322	Kierowcy samochodów osobowych i dostawczych	51	54	24	0	0,00	12	18	17	27,78	0,00	21,75	7,92	2,75	50,00	1,06	-	-	0,01
8331	Kierowcy autobusów i motorniczowie tramwajów	3	1	6	0	0,00	3	1	0	0,00	0,00	3,83	0,08	46,00	50,00	0,33	-	-	0,00
8332	Kierowcy samochodów ciężarowych	31	29	19	0	0,00	6	11	0	9,09	0,00	20,42	1,92	10,65	31,58	0,94	-	-	0,01
8341	Operatorzy wolnobieżnych maszyn rolniczych i leśnych	1	0	4	0	0,00	3	3	0	0,00	0,00	3,17	0,25	12,67	75,00	0,00	nadwyżka	-	0,00
8342	Operatorzy sprzętu do robót ziemnych i urządzeń pokrewnych	3	2	2	0	0,00	1	3	0	0,00	0,00	1,58	0,25	6,33	50,00	0,67	-	-	0,00
8343	Maszyniści i operatorzy maszyn i urządzeń dźwigowo-transportowych i pokrewni	4	6	2	0	0,00	1	2	0	0,00	0,00	1,83	0,17	11,00	50,00	1,50	-	-	0,00
8344	Kierowcy operatorzy wózków jezdniowych	12	11	5	0	0,00	2	5	0	0,00	0,00	4,58	5,42	0,85	40,00	0,92	-	deficyt	0,00
8350	Marynarze i pokrewni (z wyłączeniem sił zbrojnych)	0	0	1	0	0,00	1	0	0		0,00	1,00	0,00		100,00		-	-	0,00
9111	Pomoce domowe i sprzątaczk	9	10	7	0	0,00	4	0	0		0,00	7,75	0,00		57,14	1,11	-	-	0,00
9112	Pomoce i sprzątaczk biurowe, hotelowe i pokrewne	83	110	85	2	2,35	58	124	0	38,71	36,29	102,00	12,33	8,27	68,24	1,33	-	nadwyżka	0,03
9121	Praczk ręczne i prasowacze	16	15	14	0	0,00	8	3	0	33,33	33,33	11,67	0,25	46,67	57,14	0,94	nadwyżka	nadwyżka	0,00
9122	Czyszciciele pojazdów	5	3	2	0	0,00	0	3	0	100,00	33,33	2,08	0,25	8,33	0,00	0,60	-	-	0,00
9129	Pozostali pracownicy zajmujący się sprzątniem	1	2	2	0	0,00	2	25	0	0,00	0,00	1,58	2,08	0,76	100,00	2,00	-	nadwyżka	0,00
9212	Robotnicy wykonujący prace proste w hodowli zwierząt	0	0	0	0		0	1	0	0,00	0,00	0,00	0,08	0,00			max deficyt	-	0,00

9213	Robotnicy wykonujący prace proste przy uprawie roślin i hodowli zwierząt	0	0	0	0	0	20	0	0,00	0,00	0,00	1,67	0,00				max deficyt	-	0,00
9214	Robotnicy wykonujący prace proste w ogrodnictwie i sadownictwie	2	3	0	0	0	3	0	100,00	100,00	0,50	0,25	2,00		1,50		-	-	0,00
9311	Robotnicy wykonujący prace proste w kopalniach i kamieniołomach	0	0	0	0	0	30	0	0,00	0,00	0,00	2,50	0,00				max deficyt	-	0,00
9312	Robotnicy wykonujący prace proste w budownictwie drogowym, wodnym i pokrewni	8	10	6	0	0,00	1	6	0	0,00	0,00	5,83	0,50	11,67	16,67	1,25	-	-	0,00
9313	Robotnicy wykonujący prace proste w budownictwie ogólnym	100	117	47	0	0,00	22	65	0	6,15	1,54	57,00	6,42	8,88	46,81	1,17	-	-	0,02
9321	Ręczni pakowacze i znakowacze	23	24	9	0	0,00	1	40	0	0,00	0,00	10,08	3,33	3,03	11,11	1,04	-	-	0,00
9329	Robotnicy wykonujący prace proste w przemyśle gdzie indziej niesklasyfikowani	123	142	82	0	0,00	47	404	15	0,50	0,50	90,08	50,92	1,77	57,32	1,15	-	nadwyżka	0,03
9333	Robotnicy pracujący przy przeładunku towarów	12	13	11	0	0,00	7	0	0	0,00	13,42	0,00			63,64	1,08	-	-	0,00
9334	Układacze towarów na półkach	7	5	2	0	0,00	0	0	14	0,00	0,75	2,17	0,35	0,00	0,71		-	-	0,00
9411	Pracownicy przygotowujący posiłki typu fast food	7	7	8	0	0,00	5	29	0	3,45	0,00	7,58	2,42	3,14	62,50	1,00	-	-	0,00
9412	Pomoce kuchenne	19	26	15	0	0,00	9	83	0	38,55	34,94	18,58	6,92	2,69	60,00	1,37	-	-	0,01
9510	Pracownicy świadczący usługi na ulicach	6	8	0	0		0	0	0	0,00	1,33	0,00			1,33		-	-	0,00
9611	Ładowacze nieczystości	2	2	1	0	0,00	0	10	0	0,00	0,00	0,25	0,83	0,30	0,00	1,00	deficyt	-	0,00
9612	Sortowacze odpadów	1	1	1	0	0,00	0	1	0	100,00	100,00	0,67	0,08	8,00	0,00	1,00	-	-	0,00
9613	Zamiacze i pokrewni	5	6	4	0	0,00	3	0	0	0,00	4,42	0,00			75,00	1,20	-	-	0,00
9621	Gońcy, bagażowi i pokrewni	2	1	2	0	0,00	0	3	0	33,33	33,33	0,50	0,25	2,00	0,00	0,50	-	-	0,00
9629	Pracownicy wykonujący prace proste gdzie indziej niesklasyfikowani	38	39	28	0	0,00	17	206	0	3,40	3,40	27,75	38,17	0,73	60,71	1,03	-	-	0,02
Razem		4829	5235	3420	72	2,11	1938	3379	1598	15,80	11,72	X	X	X	X	X	X	X	X

* Należy wpisać jedno z następujących: max deficyt, deficyt, równowaga, nadwyżka, max nadwyżka - w pozostałych przypadkach „ - ”.

** Nie dotyczy pierwszego roku prowadzenia monitoringu według nowych zaleceń metodycznych.

Źródło: zestawienia MRPiPS, Departament Rynku Pracy, Tabela 12.



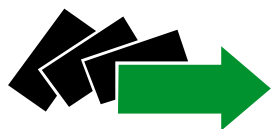
Załącznik B. Rynek edukacyjny

Tabela 20. Liczba absolwentów oraz bezrobotnych absolwentów według elementarnej grupy zawodów w 2019 r.

Nazwa elementarnej grupy zawodów	Liczba absolwentów w roku szkolnym poprzedzającym rok sprawozdawczy		Liczba bezrobotnych absolwentów**		Liczba bezrobotnych		Wskaźnik frakcji bezrobotnych absolwentów wśród absolwentów		Wskaźnik frakcji bezrobotnych absolwentów wśród bezrobotnych	
	ogółem	posiadający tytuł zawodowy*	koniec grudnia roku poprzedniego	koniec maja roku sprawozdawczego	koniec grudnia roku poprzedniego	koniec maja roku sprawozdawczego	koniec grudnia roku poprzedniego	koniec maja roku sprawozdawczego	stan na koniec grudnia roku poprzedniego	stan na koniec maja roku sprawozdawczego
Asystenci dentystyczni	10	10								
Barmani				0		1				0,00%
Błacharze				0		1				0,00%
Dietetycy i żywieniowcy			0	0	15	14			0,00%	0,00%
Elektromechanicy i elektrycy			0	0	2	1			0,00%	0,00%
Elektrycy budowlani i pokrewni			0	0	2	1			0,00%	0,00%
Fotografowie	6	6		1		1		16,67%		100,00%
Fryzjerzy	27	27	1	2	30	36	3,70%	7,41%	3,33%	5,56%
Hydraulicy i monterzy rurociągów			0	0	3	2			0,00%	0,00%
Introligatorzy i pokrewni			0	0	1	1			0,00%	0,00%
Kelnerzy			0	0	2	1			0,00%	0,00%
Konsultanci i inni pracownicy biur podróży	7	7	0		2		0,00%		0,00%	
Kosmetyczki i pokrewni	33	33	1	0	14	21	3,03%	0,00%	7,14%	0,00%
Krawcy, kuśnierze, kapelusznicy i pokrewni			0	0	22	23			0,00%	0,00%
Kucharze			0	0	24	17			0,00%	0,00%
Malarze budowlani i pokrewni				0		1				0,00%
Mechanicy maszyn i urządzeń rolniczych i przemysłowych			0	0	4	4			0,00%	0,00%
Mechanicy pojazdów samochodowych			0	0	7	9			0,00%	0,00%
Mechanicy precyzyjni			0	0	1	1			0,00%	0,00%

Monterzy i serwisanci urządzeń elektronicznych				0		1					0,00%
Monterzy izolacji			0			1				0,00%	
Murarze i pokrewni			0	0	2	2				0,00%	0,00%
Operatorzy aparatury medycznej	15	15		2		2		13,33%			100,00%
Operatorzy maszyn do szycia			0		1					0,00%	
Operatorzy maszyn i urządzeń do produkcji wyrobów spożywczych i pokrewni			0	0	2	1				0,00%	0,00%
Operatorzy urządzeń energetycznych			0	0	1	1				0,00%	0,00%
Operatorzy urządzeń teleinformatycznych	16	16	0	0	2	1	0,00%	0,00%	0,00%	0,00%	0,00%
Operatorzy urządzeń telekomunikacyjnych			0		1					0,00%	
Piekarze, cukiernicy i pokrewni			0	0	8	7				0,00%	0,00%
Pielęgniarki bez specjalizacji lub w trakcie specjalizacji			0	0	3	3				0,00%	0,00%
Plastycy, dekoratorzy wnętrz i pokrewni	19	19	2	0	12	4	10,53%	0,00%	16,67%		0,00%
Pomocniczy personel medyczny	32	32	1	0	8	8	3,13%	0,00%	12,50%		0,00%
Położne bez specjalizacji lub w trakcie specjalizacji			0	0	1	1				0,00%	0,00%
Pośrednicy usług biznesowych gdzie indziej niesklasyfikowani	6	6	1	0	1	1	16,67%	0,00%	100,00%		0,00%
Pracownicy administracyjni i sekretarze biura zarządu	9	9	1	1	22	15	11,11%	11,11%	4,55%		6,67%
Pracownicy do spraw rachunkowości i księgowości	9	9	0	0	4	4	0,00%	0,00%	0,00%		0,00%
Pracownicy do spraw statystyki, finansów i ubezpieczeń				0		1					0,00%
Pracownicy obsługi biurowej			0	0	4	4				0,00%	0,00%
Pracownicy ochrony osób i mienia	4	4	0	0	1	1	0,00%	0,00%	0,00%		0,00%
Pracownicy wsparcia rodziny, pomocy społecznej i pracy socjalnej			0	0	8	6				0,00%	0,00%
Praktykujący niekonwencjonalne lub komplementarne metody terapii			0		1					0,00%	

Projektanci grafiki i multimediiów			1		1				100,00%	
Przedstawiciele handlowi			0		1				0,00%	
Ratownicy medyczni			0		1				0,00%	
Recepcjoniści (z wyłączeniem hotelowych)			1	0	1	1			100,00%	0,00%
Recepcjoniści hotelowi	31	31	1	0	7	5	3,23%	0,00%	14,29%	0,00%
Robotnicy budowlani robót wykończeniowych i pokrewni gdzie indziej niesklasyfikowani			0	0	3	5			0,00%	0,00%
Robotnicy wykonujący prace proste w przemyśle gdzie indziej niesklasyfikowani			0	0	2	2			0,00%	0,00%
Rękodzielnicy wyrobów z tkanin, skóry i pokrewnych materiałów			0	0	11	11			0,00%	0,00%
Spawacze i pokrewni			0		1				0,00%	
Specjaliści nauczania i wychowania gdzie indziej niesklasyfikowani			0	0	1	1			0,00%	0,00%
Spedytorzy i pokrewni	24	24	3	1	4	5	12,50%	4,17%	75,00%	20,00%
Sprzedawcy sklepowi (ekspedienci)	13	13	1	0	43	40	7,69%	0,00%	2,33%	0,00%
Stolarze meblowi i pokrewni			0	0	2	1			0,00%	0,00%
Szefowie kuchni i organizatorzy usług gastronomicznych	34	34	4	2	8	10	11,76%	5,88%	50,00%	20,00%
Szwaczki, hafciarki i pokrewni			0	0	3	1			0,00%	0,00%
Technicy analityki medycznej			0	0	2	3			0,00%	0,00%
Technicy budownictwa	16	16	1	1	35	36	6,25%	6,25%	2,86%	2,78%
Technicy elektronicy i pokrewni	18	18	0	1	3	4	0,00%	5,56%	0,00%	25,00%
Technicy elektrycy	9	9	0	0	9	7	0,00%	0,00%	0,00%	0,00%
Technicy farmaceutyczni	31	31	3	2	12	7	9,68%	6,45%	25,00%	28,57%
Technicy fizjoterapii i masażyści	21	21	0	0	4	4	0,00%	0,00%	0,00%	0,00%
Technicy mechanicy	25	25	0	0	50	34	0,00%	0,00%	0,00%	0,00%
Technicy medyczni i dentyści	5	5	0	0	4	4	0,00%	0,00%	0,00%	0,00%



Technicy nauk chemicznych, fizycznych i pokrewni	8	8	0	0	2	2	0,00%	0,00%	0,00%	0,00%
Technicy nauk fizycznych i technicznych gdzie indziej niesklasyfikowani	13	13	1	0	10	8	7,69%	0,00%	10,00%	0,00%
Technicy rolnictwa i pokrewni	11	11	0	0	4	4	0,00%	0,00%	0,00%	0,00%
Technicy technologii chemicznej i pokrewni	50	50	0	0	5	9	0,00%	0,00%	0,00%	0,00%
Technicy technologii żywności			0	0	4	4			0,00%	0,00%
Technicy weterynarii	35	35		1		2		2,86%		50,00%
Technicy wsparcia informatycznego i technicznego	44	44	3	2	12	9	6,82%	4,55%	25,00%	22,22%
Ustawiacze i operatorzy obrabiarek do metali i pokrewni			0	1	5	6			0,00%	16,67%
Ślusarze i pokrewni			0	0	8	4			0,00%	0,00%
Średni personel do spraw statystyki i dziedzin pokrewnych	25	25	1	1	51	59	4,00%	4,00%	1,96%	1,69%
Średni personel do spraw zdrowia gdzie indziej niesklasyfikowany	18	18	0	0	5	9	0,00%	0,00%	0,00%	0,00%
Średni personel ochrony środowiska, medycyny pracy i bhp	34	34	2	1	13	17	5,88%	2,94%	15,38%	5,88%
Średni personel w zakresie działalności artystycznej i kulturalnej gdzie indziej niesklasyfikowany				0		1				0,00%

* Liczba absolwentów, którzy zdali egzamin potwierdzający kwalifikacje zawodowe.

** Wg zawodu wyuczzonego.

Źródło: zestawienia MRPiPS, Departament Rynku Prac, Tabela 15.

Tabela 21. Liczba absolwentów oraz bezrobotnych absolwentów według ostatnio ukończonej szkoły w 2019 r.

Nazwa szkoły	Kod szkoły	Liczba absolwentów w roku szkolnym poprzedzającym rok sprawozdawczy		Liczba bezrobotnych absolwentów		Wskaźnik frakcji bezrobotnych absolwentów wśród absolwentów (%)	
		ogółem	posiadający tytuł zawodowy*	koniec grudnia roku poprzedniego	koniec maja roku sprawozdawczego	koniec grudnia roku poprzedniego	koniec maja roku sprawozdawczego
ADEPT SZKOŁA POLICEALNA	44168	17	15	4	4	23,53%	23,53%
AKADEMICKIE LICEUM OGÓLNOKSZTAŁCĄCE PRZY PAŃSTWOWEJ WYŻSZEJ SZKOLE ZAWODOWEJ W PŁOCKU	46869	60	0	0	0	0,00%	0,00%
AP EDUKACJA POLICEALNA SZKOŁA ROZWOJU ZAWODOWEGO	106280	0	0	1	1	0,00%	0,00%
ATUT LIDER KSZTAŁCENIA LICEUM OGÓLNOKSZTAŁCĄCE DLA DOROSŁYCH W PŁOCKU	60894	31	0	0	0	0,00%	0,00%
ATUT LIDER KSZTAŁCENIA POLICEALNA SZKOŁA MEDYCZNA W PŁOCKU	60912	14	10	0	0	0,00%	0,00%
ATUT LIDER KSZTAŁCENIA POLICEALNA SZKOŁA ZAWODOWA W KRAKOWIE	64270	0	0	1	0	0,00%	0,00%
ATUT LIDER KSZTAŁCENIA POLICEALNA SZKOŁA ZAWODOWA W PŁOCKU	60914	38	10	0	1	0,00%	2,63%
BRANŻOWA SZKOŁA I STOPNIA NR 2	75342	45	26	2	0	4,44%	0,00%
BRANŻOWA SZKOŁA I STOPNIA NR 3	82424	68	23	0	0	0,00%	0,00%
BRANŻOWA SZKOŁA I STOPNIA NR 4	79719	71	47	4	0	5,63%	0,00%
BRANŻOWA SZKOŁA I STOPNIA NR 5	80589	41	31	0	0	0,00%	0,00%
BRANŻOWA SZKOŁA I STOPNIA NR 6 SPECJALNA	80692	33	0	0	1	0,00%	3,03%
BRANŻOWA SZKOŁA I STOPNIA W PŁOCKU	74512	0	0	4	2	0,00%	0,00%
BRANŻOWA SZKOŁA I STOPNIA ZAKŁADU DOSKONALENIA ZAWODOWEGO W PŁOCKU	46870	0	0	0	0	0,00%	0,00%



BRANŻOWA SZKOŁA I STOPNIA ZAKŁADU DOSKONALENIA ZAWODOWEGO W WARSZAWIE CENTRUM KSZTAŁCENIA W PŁOCKU	119585	0	0	0	0	0,00%	0,00%
I LICEUM OGÓLNOKSZTAŁCĄCE CN-B IM. POLSKICH SPADOCHRONIARZY W PŁOCKU	125325	0	0	0	0	0,00%	0,00%
I LICEUM OGÓLNOKSZTAŁCĄCE PUL DLA DOROSŁYCH	113944	0	0	0	0	0,00%	0,00%
I LICEUM OGÓLNOKSZTAŁCĄCE PUL IM. 4 PUŁKU STRZELCÓW KONNYCH	49385	26	0	0	0	0,00%	0,00%
I PRYWATNE LICEUM OGÓLNOKSZTAŁCĄCE IM. MARCELINY ROŚCISZEWSKIEJ	44166	0	0	0	0	0,00%	0,00%
I PRYWATNE LICEUM PLASTYCZNE W PŁOCKU IM. WŁADYSŁAWA DRAPIEWSKIEGO W PŁOCKU	84820	0	0	2	0	0,00%	0,00%
III LICEUM OGÓLNOKSZTAŁCĄCE Z ODDZIAŁAMI DWUJĘZYCZNYMI IM. MARII DĄBROWSKIEJ W PŁOCKU	43609	197	0	0	0	0,00%	0,00%
IV LICEUM OGÓLNOKSZTAŁCĄCE IM. BOLESŁAWA KRZYWOUSTEGO	48943	68	0	0	0	0,00%	0,00%
KATOLICKIE LICEUM OGÓLNOKSZTAŁCĄCE IM. ŚW. STANISŁAWA KOSTKI	53214	12	0	0	0	0,00%	0,00%
LICEUM OGÓLNOKSZTAŁCĄCE DLA DOROSŁYCH	11142	0	0	1	0	0,00%	0,00%
	124564	12	0	2	1	16,67%	8,33%
	83167	0	0	1	0	0,00%	0,00%
LICEUM OGÓLNOKSZTAŁCĄCE DLA DOROSŁYCH "PASCAL" W PŁOCKU	44219	67	0	2	0	2,99%	0,00%
LICEUM OGÓLNOKSZTAŁCĄCE DLA DOROSŁYCH "ŻAK"	47978	96	0	0	0	0,00%	0,00%
LICEUM OGÓLNOKSZTAŁCĄCE DLA DOROSŁYCH STOWARZYSZENIA OŚWIATOWCÓW POLSKICH	46868	0	0	1	0	0,00%	0,00%



LICEUM OGÓLNOKSZTAŁCĄCE DLA DOROSŁYCH W PŁOCKU	70589	0	0	0	0	0,00%	0,00%
LICEUM OGÓLNOKSZTAŁCĄCE DLA DOROSŁYCH ZAKŁADU DOSKONALENIA ZAWODOWEGO W PŁOCKU	49388	13	0	0	0	0,00%	0,00%
LICEUM OGÓLNOKSZTAŁCĄCE DLA DOROSŁYCH ZAKŁADU DOSKONALENIA ZAWODOWEGO W WARSZAWIE CENTRUM KSZTAŁCENIA W PŁOCKU	53117	15	0	0	0	0,00%	0,00%
LICEUM OGÓLNOKSZTAŁCĄCE IM. MARSZ. ST. MAŁACHOWSKIEGO	24020	266	0	1	0	0,38%	0,00%
LICEUM OGÓLNOKSZTAŁCĄCE IM. WŁADYSŁAWA JAGIEŁŁY	79715	172	0	1	0	0,58%	0,00%
LICEUM OGÓLNOKSZTAŁCĄCE NR 6	83809	40	0	0	0	0,00%	0,00%
LICEUM OGÓLNOKSZTAŁCĄCE PTO	59588	34	0	0	0	0,00%	0,00%
LICEUM OGÓLNOKSZTAŁCĄCE SPÓŁKI "TECHNIK"	122540	21	0	0	0	0,00%	0,00%
LICEUM OGÓLNOKSZTAŁCĄCE W PŁOCKU	74424	0	0	1	1	0,00%	0,00%
LICEUM OGÓLNOKSZTAŁCĄCE ZAKŁADU DOSKONALENIA ZAWODOWEGO W WARSZAWIE CENTRUM KSZTAŁCENIA W PŁOCKU	53114	0	0	0	0	0,00%	0,00%
LICEUM OGÓLNOKSZTAŁCĄCE ZESPOŁU OŚWIATOWO-KONSULTACYJNEGO "PROFESOR" SP. Z O.O.	55355	12	0	0	0	0,00%	0,00%
LICEUM PROFILOWANE	80688	0	0	1	0	0,00%	0,00%
NIEPUBLICZNE LICEUM OGÓLNOKSZTAŁCĄCE DLA DOROSŁYCH ZOK "PROFESOR"	119573	0	0	0	0	0,00%	0,00%
NIEPUBLICZNE LICEUM OGÓLNOKSZTAŁCĄCE SZKOŁA MISTRZOSTWA SPORTOWEGO W PŁOCKU ZWIĄZKU PIŁKI RĘCZNEJ W POLSCE	115364	8	0	0	0	0,00%	0,00%



POLICEALNA SZKOŁA CENTRUM NAUKI I BIZNESU "ŻAK" W PŁOCKU	47980	124	62	5	2	4,03%	1,61%
POLICEALNA SZKOŁA DETEKTYWÓW I AGENTÓW OCHRONY	85701	0	0	0	0	0,00%	0,00%
POLICEALNA SZKOŁA MEDYCZNA "ŻAK" W PŁOCKU	123424	0	0	2	2	0,00%	0,00%
POLICEALNA SZKOŁA TEB EDUKACJA	103330	47	26	0	0	0,00%	0,00%
POLICEALNA SZKOŁA ZAWODOWA "ŻAK" W PŁOCKU	47981	0	0	0	0	0,00%	0,00%
POLICEALNE STUDIUM DLA DOROSŁYCH CENTRUM EDUKACJI	47977	0	0	0	0	0,00%	0,00%
POLICEALNE STUDIUM OCHRONY FIZYCZNEJ OSÓB I MIENIA DLA DOROSŁYCH	47976	0	0	0	0	0,00%	0,00%
POLICEALNE STUDIUM ZAWODOWE DLA DOROSŁYCH STOWARZYSZENIA WYCHOWANKÓW, WYCHOWAWCÓW I PRZYJACIÓŁ "EKONOMIKA"	92202	0	0	0	0	0,00%	0,00%
POLICEALNE STUDIUM ZAWODOWE DLA DOROSŁYCH W PŁOCKU	71209	0	0	2	0	0,00%	0,00%
POLICEALNE STUDIUM ZAWODOWE DLA DOROSŁYCH ZOK "PROFESOR"	55359	0	0	0	0	0,00%	0,00%
POLICEALNE STUDIUM ZAWODOWE PUL DLA DOROSŁYCH	53113	0	0	0	0	0,00%	0,00%
POLICEALNE STUDIUM ZAWODOWE SPÓŁKI "TECHNIK"	67837	6	0	0	0	0,00%	0,00%
PRYWATNA SZKOŁA POLICEALNA DLA DOROSŁYCH "TWOJA - SZKOŁA" W PŁOCKU	120357	9	0	0	0	0,00%	0,00%
PRYWATNE LICEUM OGÓLNOKSZTAŁCĄCE DLA DOROSŁYCH	47251	34	0	1	0	2,94%	0,00%
PRYWATNE STUDIUM TECHNIKI DENTYSTYCZNEJ EUGENIUSZA NAGADOWSKIEGO	53131	6	5	0	0	0,00%	0,00%
PSDD - LICEUM OGÓLNOKSZTAŁCĄCE DLA DOROSŁYCH	47986	0	0	1	1	0,00%	0,00%



STACJONARNA POLICEALNA SZKOŁA MEDYCZNA PASCAL W PŁOCKU	125409	18	17	0	0	0,00%	0,00%
STUDIUM KOSMETYCZNE DLA DOROSŁYCH ZAKŁADU DOSKONALENIA ZAWODOWEGO W PŁOCKU	53111	0	0	0	0	0,00%	0,00%
STUDIUM MEDYCZNE TEB EDUKACJA W PŁOCKU	103332	70	59	0	0	0,00%	0,00%
SZKOŁA POLICEALNA DLA DOROSŁYCH	82425	0	0	1	2	0,00%	0,00%
	83170	0	0	2	0	0,00%	0,00%
SZKOŁA POLICEALNA DLA DOROSŁYCH W PŁOCKU	129139	6	1	0	0	0,00%	0,00%
SZKOŁA POLICEALNA DLA DOROSŁYCH ZAKŁADU DOSKONALENIA ZAWODOWEGO W PŁOCKU	46874	0	0	0	0	0,00%	0,00%
SZKOŁA POLICEALNA DLA DOROSŁYCH ZAKŁADU DOSKONALENIA ZAWODOWEGO W WARSZAWIE CENTRUM KSZTAŁCENIA W PŁOCKU	53120	7	3	0	0	0,00%	0,00%
SZKOŁA POLICEALNA NR 4	79720	0	0	0	0	0,00%	0,00%
SZKOŁA SPECJALNA PRZYSPOSABIAJĄCA DO PRACY	80691	18	0	0	0	0,00%	0,00%
TECHNIKUM NR 1	80687	90	90	3	0	3,33%	0,00%
TECHNIKUM NR 2 IM. MARII SKŁODOWSKIEJ-CURIE W PŁOCKU	75341	124	81	0	0	0,00%	0,00%
TECHNIKUM NR 3	82421	69	25	0	2	0,00%	2,90%
TECHNIKUM NR 4	79718	73	46	4	3	5,48%	4,11%
TECHNIKUM NR 5	79721	54	35	0	1	0,00%	1,85%
TECHNIKUM TEB EDUKACJA	85736	13	13	0	0	0,00%	0,00%
TECHNIKUM UZUPEŁNIAJĄCE DLA DOROSŁYCH ZAKŁADU DOSKONALENIA ZAWODOWEGO W WARSZAWIE CENTRUM KSZTAŁCENIA W PŁOCKU	53118	0	0	1	2	0,00%	0,00%
TECHNIKUM W PŁOCKU	73649	63	35	2	4	3,17%	6,35%



TECHNIKUM W ZESPOLE SZKÓŁ CENTRUM EDUKACJI IM. IGNACEGO ŁUKASIEWICZA	92474	56	50	0	0	0,00%	0,00%
TECHNIKUM ZAKŁADU DOSKONALENIA ZAWODOWEGO W PŁOCKU	46872	44	19	2	0	4,55%	0,00%
TECHNIKUM ZAKŁADU DOSKONALENIA ZAWODOWEGO W WARSZAWIE CENTRUM KSZTAŁCENIA W PŁOCKU	53116	32	11	3	0	9,38%	0,00%
V LICEUM OGÓLNOKSZTAŁCĄCE W ZESPOLE SZKÓŁ CENTRUM EDUKACJI IM. IGNACEGO ŁUKASIEWICZA	92473	231	0	1	0	0,43%	0,00%
VII LICEUM OGÓLNOKSZTAŁCĄCE W PŁOCKU	76152	56	0	1	1	1,79%	1,79%
ZAO CZNA POLICEALNA SZKOŁA MEDYCZNA PASCAL W PŁOCKU	125408	41	16	0	0	0,00%	0,00%
ZAO CZNA POLICEALNA SZKOŁA ZAWODOWA "PASCAL" W PŁOCKU	44223	76	24	1	0	1,32%	0,00%
ZASADNICZA SZKOŁA ZAWODOWA DLA DOROSŁYCH	11140	0	0	2	1	0,00%	0,00%
ZASADNICZA SZKOŁA ZAWODOWA SPECJALNA NR 4	86645	0	0	1	1	0,00%	0,00%
ZESPÓŁ MEDYCZNYCH SZKÓŁ POLICEALNYCH W PŁOCKU - MEDYCZNA SZKOŁA POLICEALNA	104505	49	3	4	1	8,16%	2,04%
ZESPÓŁ MEDYCZNYCH SZKÓŁ POLICEALNYCH W PŁOCKU - MEDYCZNA SZKOŁA POLICEALNA DLA DOROSŁYCH	104518	42	2	3	5	7,14%	11,90%

* Liczba absolwentów, którzy zdali egzamin potwierdzający kwalifikacje zawodowe.

Źródło: zestawienia MRPiPS, Departament Rynku Prac, Tabela 13.