



MONITORING ZAWODÓW DEFICYTOWYCH I NADWYŻKOWYCH W POWIECIE MIASTO PŁOCK RAPORT I/P/2014

Miejski Urząd Pracy w Płocku
Stanowisko ds. statystyk i analiz

Płock, październik 2014 r.



Spis treści:

Wstęp	str. 3
Rozdział I Analiza bezrobocia według zawodów (grup zawodów) na terenie miasta Płocka w I półroczu 2014 r.	str. 4
Rozdział II Analiza ofert pracy według zawodów (grup zawodów) na terenie miasta Płocka w I półroczu 2014 r.	str. 8
Rozdział III Analiza zawodów deficytowych i nadwyżkowych	str. 11
Podsumowanie	str. 19
Spis tabel	str. 22
Spis wykresów	str. 22

Przy wykorzystaniu danych z niniejszego raportu prosimy o podanie źródła



Wstęp

Systematyczna analiza lokalnego rynku pracy w zakresie zachodzących tam zmian w popycie [na pracę] i podaży [zasobów pracy] jest istotnym narzędziem pozwalającym na formułowanie wniosków i krótkoterminowych prognoz ułatwiających m.in. opracowywanie i wdrażanie programów aktywizacji osób bezrobotnych i programów kształcenia. Do sporządzania takowych analiz zobowiązuje samorząd powiatu art. 9 ust. 1 pkt. 9 ustawy z dnia 20 kwietnia 2004 r. o promocji zatrudnienia i instytucjach rynku pracy (tj. Dz. U. z 2013 r. poz. 674 ze zm.), który nakłada m.in. obowiązek prowadzenia monitoringu zawodów deficytowych i nadwyżkowych.

Wyniki badania, publikowane dwukrotnie w ciągu roku, adresowane są w szczególności do organów decyzyjnych, publicznych służb zatrudnienia, instytucji szkoleniowych, szkół oraz wszystkich tych, którym sytuacja na lokalnym rynku pracy nie jest obojętna. Należy przy tym pamiętać, że monitoring jakkolwiek pomocny, skupia jedynie uwagę na skromnym wycinku lokalnego rynku pracy. Formułowane na podstawie raportu wnioski mogą być zatem obciążone marginesem błędu. Stąd też nie może być on jedynym źródłem wiedzy i podstawą decydowania o kierunkach kształcenia czy szkolenia przyszłych kadr pracowniczych. Dopiero dogłębna analiza i wieloletnia obserwacja procesów zachodzących w gospodarce oraz strukturze kwalifikacyjno-zawodowej może przynieść wymierne efekty.

Poniższy raport został przygotowany według wytycznych Ministerstwa Pracy i Polityki Społecznej i zawiera m.in. ranking 30 zawodów deficytowych (i 30 nadwyżkowych) na poziomie sześciocyfrowego kodu zawodu oraz inne dane statystyczne zgromadzone przez Miejski Urząd Pracy w Płocku (z załącznika nr 2 do sprawozdania MPiPS-01 *Bezrobotni według rodzaju działalności ostatniego miejsca pracy, poszukujący pracy oraz wolne miejsca pracy i miejsca aktywizacji zawodowej* oraz załącznika nr 3 do sprawozdania MPiPS-01 *Bezrobotni oraz wolne miejsca pracy i miejsca aktywizacji zawodowej według zawodów i specjalności*).

W raporcie uwzględniono metodologię badań według zaleceń ministerialnych, definicje zawodu deficytowego i nadwyżkowego oraz definicje wskaźników intensywności deficytu (nadwyżki).

Tablice wynikowe wykorzystane w niniejszej analizie dostępne są w Internecie na stronie <http://mz.praca.gov.pl> w zakładce „Raporty okresowe”.

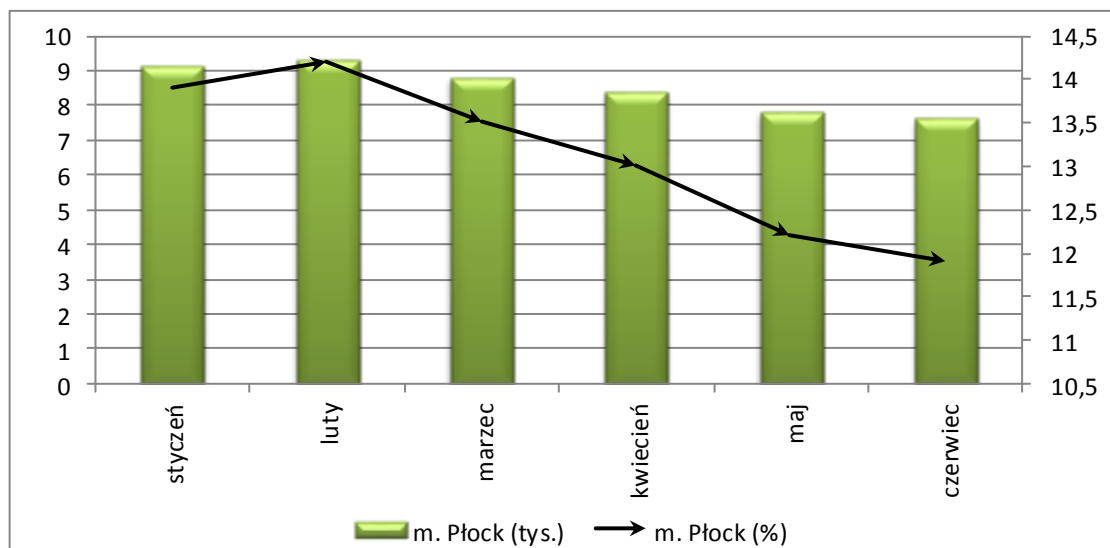
I. Analiza bezrobocia według zawodów (grup zawodów) na terenie miasta Płocka w I półroczu 2014 r.

Według stanu na koniec czerwca 2014 r. w rejestrach Miejskiego Urzędu Pracy figurowało 7.649 osób, w tym 4.180 bezrobotnych kobiet. W stosunku do analogicznego okresu 2013 r. ogólna liczba bezrobotnych spadła o 987 osób, tj. o 11,4%, a liczba bezrobotnych kobiet spadła o 328 osób, tj. 7,3%.

Z kolei w ciągu całego I półrocza 2014 r. zarejestrowały się łącznie 4.492 osoby bezrobotne, z czego 42,5% stanowiły kobiety (1.911 os.). W porównaniu z analogicznym okresem ubiegłego roku odnotowano ponad 18% spadek w ogólnej liczbie rejestracji i ponad 16% spadek w liczbie rejestracji wśród kobiet (odpowiednio o 1.009 i 376 os. mniej).

W czerwcu stopa bezrobocia w mieście kształtowała się na poziomie 11,9%. W tym samym okresie stopa bezrobocia w województwie wyniosła 10,3%, a w kraju – 12,0%.

Wykres 1. Liczba bezrobotnych zarejestrowanych w MUP i stopa bezrobocia w mieście Płocku w I półroczu 2014 r.



Źródło: Opracowanie własne na podstawie danych z GUS

Powyższy wykres wskazuje na to, iż rynek pracy w Płocku, podobnie jak ten ogólnokrajowy, cechuje duża sezonowość, przejawiająca się wzrostem bezrobocia rejestrowanego w miesiącach rozpoczynających rok (styczeń/luty) oraz spadkiem liczby zarejestrowanych (rejestrujących się) w miesiącach wiosennych i letnich. Zjawisko to wiąże się ze zwiększonym napływem do bezrobocia osób, którym w końcu roku wygasają umowy o pracę (przy jednoczesnym spadku liczby wyłączeń z ewidencji) oraz ze zwiększonym popytem na pracowników, np. w branży budowlanej czy turystycznej, w sezonie.



Zdecydowaną większość – 85,4% - ogółu bezrobotnych zarejestrowanych w końcu czerwca 2014 r. stanowiły osoby poprzednio pracujące (6.531 os.), z czego 18,9% w kategorii (sekcji) **Handel hurtowy i detaliczny; naprawa pojazdów samochodowych, włączając motocykle**, 13,3% - w sekcji **Przetwórstwo przemysłowe**; 10,5% - w sekcji **Budownictwo** oraz 8,1% - w kategorii **Pozostała działalność usługowa**.

Natomiast w ciągu całego I półrocza 2014 r. największy napływ do bezrobocia osób poprzednio pracujących zanotowano w sekcjach: **Handel hurtowy i detaliczny; naprawa pojazdów samochodowych, włączając motocykle** (15,0%), **Przetwórstwo przemysłowe** (12,8%), **Budownictwo** (11,2%), **Pozostała działalność usługowa** (7,3%) oraz **Działalność w zakresie usług administrowania i działalność wspierająca** (7,0%).

Zdecydowaną większość – 81,4% - bezrobotnych zarejestrowanych w końcu czerwca 2014 r. stanowiły osoby posiadające zawód wyuczony (6.230 os.), pozostałe 18,6% (tj. 1.419 os.) - osoby bez zawodu. Liczba kobiet wynosiła odpowiednio 3.404 i 776 osób. Warto odnotować, że w obu grupach bezrobotnych – zarówno z zawodem, jak i bez zawodu – kobiety stanowiły większość (odpowiednio 54,6% i 54,7%).

Najwięcej osób z wyuczonym zawodem (41,9%) zarejestrowanych było jako:

⇒ 522301 SPRZEDAWCA*	678 os.
⇒ 331403 TECHNIK EKONOMISTA*	199 os.
⇒ 722204 ŚLUSARZ*	142 os.
⇒ 711202 MURARZ*	122 os.
⇒ 931301 ROBOTNIK BUDOWLANY	121 os.
⇒ 932911 ROBOTNIK POMOCNICZY W PRZEMYŚLE PRZETWÓRCZYM	119 os.
⇒ 311204 TECHNIK BUDOWNICTWA*	109 os.
⇒ 512001 KUCHARZ*	109 os.
⇒ 411004 TECHNIK PRAC BIUROWYCH*	107 os.
⇒ 911207 SPRZĄTACZKA BIUROWA	105 os.
⇒ 753105 KRAWIEC*	97 os.
⇒ 753303 SZWACZKA	90 os.
⇒ 263102 EKONOMISTA	88 os.
⇒ 514101 FRYZJER*	86 os.
⇒ 432103 MAGAZYNIER	81 os.
⇒ 713102 MALARZ BUDOWLANY	79 os.
⇒ 731802 DZIEWIARZ	79 os.
⇒ 721404 MONTER KONSTRUKCJI STALOWYCH	71 os.
⇒ 515303 ROBOTNIK GOSPODARCZY	66 os.
⇒ 242217 SPECJALISTA ADMINISTRACJI PUBLICZNEJ	61 os.

Powyższe zawody od lat znajdują się w czołówce profesji, w których najczęściej rejestrują się bezrobotni.



Natomiast jeśli wziąć pod uwagę napływ bezrobotnych posiadających określone kwalifikacje, to najczęściej rejestrowali się oni w zawodach:

⇒ 522301 SPRZEDAWCA*	288 os.
⇒ 722204 ŚLUSARZ*	117 os.
⇒ 931301 ROBOTNIK BUDOWLANY	90 os.
⇒ 331403 TECHNIK EKONOMISTA*	78 os.
⇒ 711202 MURARZ*	69 os.
⇒ 311204 TECHNIK BUDOWNICTWA*	65 os.
⇒ 721404 MONTER KONSTRUKCJI STAŁOWYCH	63 os.
⇒ 932911 ROBOTNIK POMOCNICZY W PRZEMYSŁE PRZETWÓRCZYM	63 os.
⇒ 263102 EKONOMISTA	58 os.
⇒ 911207 SPRZĄTACZKA BIUROWA	53 os.
⇒ 713102 MALARZ BUDOWLANY	51 os.

Tutaj też, podobnie jak w poprzednim zestawieniu, widać zbieżność z analogicznymi okresami lat ubiegłych.

Spośród 202 osób do 12 miesięcy od dnia ukończenia nauki (dalej „absolwenci”), zarejestrowanych w końcu czerwca 2014 r. ponad 40% to osoby bez konkretnego zawodu (w końcu czerwca 2013 r. odsetek ten wynosił ponad 41%). Wśród bezrobotnych absolwentów z wyuczonym zawodem dominowali 522301 Sprzedawca* i 263102 Ekonomista (po 9 osób).

Z kolei najwyższy udział w napływie absolwentów w ciągu minionego półrocza mieli:

⇒ SPRZEDAWCY*	7,65% ogółu rejestrujących się absolwentów z wyuczonym zawodem
⇒ EKONOMIŚCI	5,10% ogółu rejestrujących się absolwentów z wyuczonym zawodem
⇒ ŚLUSARZE*	3,06% ogółu rejestrujących się absolwentów z wyuczonym zawodem
⇒ WYCHOWAWCY W PLACÓWKACH OŚWIATOWYCH, WYCHOWAWCZYCH I OPIEKUŃCZYCH	2,55% ogółu rejestrujących się absolwentów z wyuczonym zawodem
⇒ POZOSTALI PRACOWNICY OBSŁUGI BIUROWEJ	2,55% ogółu rejestrujących się absolwentów z wyuczonym zawodem

Długotrwale bezrobotni, tj. osoby pozostające w rejestrze Miejskiego Urzędu Pracy w Płocku łącznie przez okres ponad 12 miesięcy¹, poprzednio pracujący, stanowili ponad 44% ogółu zarejestrowanych, poprzednio pracujących, w końcu półrocza (kobiety odpowiednio 50% ogółu zarejestrowanych, poprzednio pracujących, kobiet).

Długotrwale bezrobotni, w końcu I półrocza 2014 r., najczęściej posiadali kwalifikacje w zawodach:

⇒ 522301 SPRZEDAWCA*	325 os.
⇒ 331403 TECHNIK EKONOMISTA*	109 os.
⇒ 932911 ROBOTNIK POMOCNICZY W PRZEMYSŁE PRZETWÓRCZYM	61 os.

¹ W okresie ostatnich 2 lat z wyłączeniem okresów odbywania stażu i przygotowania zawodowego dorosłych (zgodnie z definicją ustawową)



⇒ 411004 TECHNIK PRAC BIUROWYCH*	59 os.
⇒ 911207 SPRZĄTACZKA BIUROWA	54 os.
⇒ 722204 ŚLUSARZ*	53 os.
⇒ 512001 KUCHARZ*	50 os.
⇒ 711202 MURARZ*	50 os.
⇒ 311204 TECHNIK BUDOWNICTWA*	49 os.
⇒ 931301 ROBOTNIK BUDOWLANY	48 os.
⇒ 753303 SZWACZKA	46 os.
⇒ 731802 DZIEWIARZ	42 os.
⇒ 753105 KRAWIEC*	40 os.

Jeśliby wziąć pod uwagę wskaźniki ilościowe, to z rankingu zawodów generujących długotrwałe bezrobocie w mieście Płocku w I półroczu 2014 r. (tab. T-I/P-8) według grup 4-cyfrowych dowiemy się, że wskaźnik długotrwałego bezrobocia równy 1 (długotrwałe bezrobotni byli wszyscy z danej grupy bezrobotnych) uzyskało 37 z 325 grup zawodów (11,4%); wskaźnik 0,5000 i więcej – 79 grup (24,3%), a pozostałe 64,3% (209 grup) uzyskało wskaźnik mniejszy niż 0,5000, z tym, że dla 90 grup wskaźnik długotrwałego bezrobocia osiągnął 0,0000, tzn. w tych grupach długotrwałe bezrobotni nie występowali w ogóle.

Niemniej, nie należy zapominać także o jakościowym aspekcie problemu długotrwałego pozostawania bez pracy, a ten jest znacznie trudniej zobrazować, jako że trudno jest wskazać jego jednoznaczne przyczyny.



II. Analiza ofert pracy według zawodów (grup zawodów) na terenie miasta Płocka w I półroczu 2014 r.

W okresie sprawozdawczym, tj. w I półroczu 2014 r., do Miejskiego Urzędu Pracy w Płocku zgłoszono łącznie 2.837 ofert pracy, tj. o 1.542 oferty więcej niż w analogicznym okresie 2013 r. i o 1.867 ofert więcej niż w I półroczu 2012 r.

Do najczęściej zgłaszanych należały oferty pracy w zawodach:

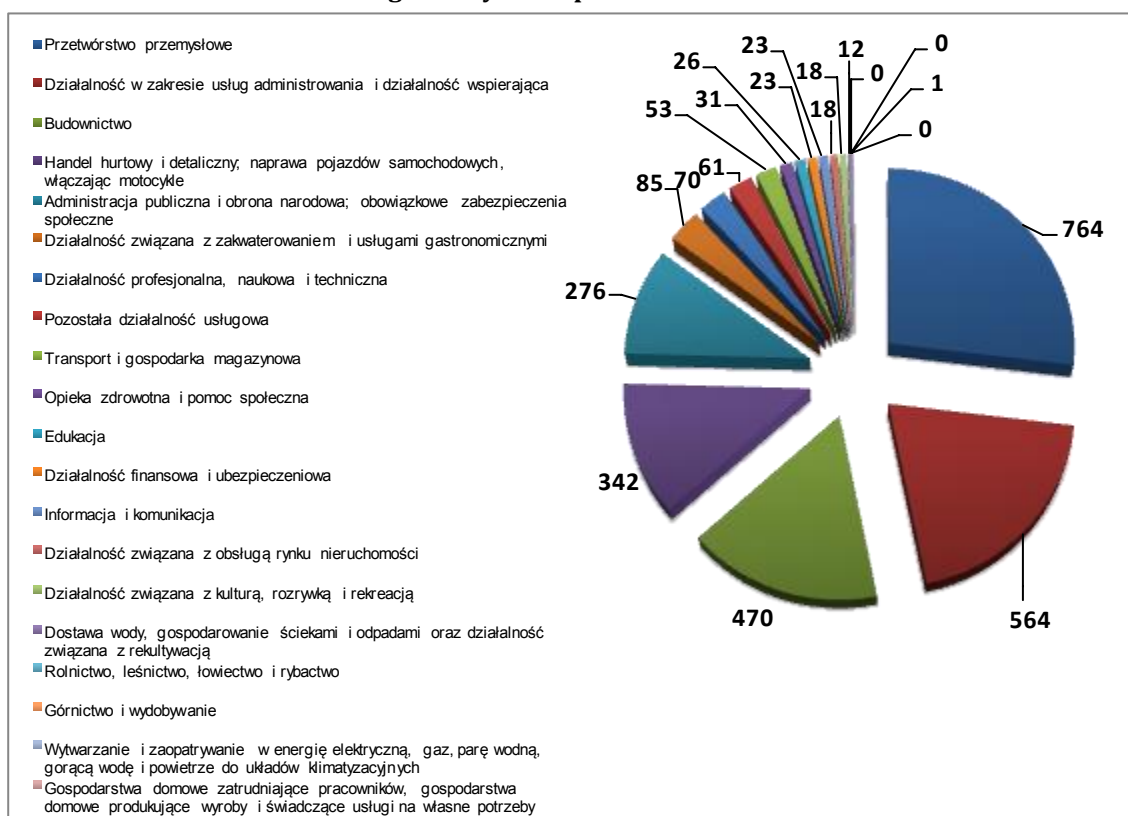
	Oferty zgłoszone w I półroczu 2014 r.
⇒ 712607 MONTER RUROCIĄGÓW PRZEMYSŁOWYCH	222
⇒ 721404 MONTER KONSTRUKCJI STALOWYCH	213
⇒ 721290 POZOSTALI SPAWACZE I POKREWNI	181
⇒ 721204 SPAWACZ METODĄ MAG	171
⇒ 721206 SPAWACZ METODĄ TIG	129
⇒ 522301 SPRZEDAWCA*	125
⇒ 515303 ROBOTNIK GOSPODARCZY	123
⇒ 411004 TECHNIK PRAC BIUROWYCH*	91
⇒ 311408 TECHNIK ELEKTRONIK*	50
⇒ 911207 SPRZĄTACZKA BIUROWA	50
⇒ 411090 POZOSTALI PRACOWNICY OBSŁUGI BIUROWEJ	48
⇒ 741103 ELEKTRYK*	46
⇒ 821105 MONTER MASZYN I URZĄDZEŃ PRZEMYSŁOWYCH	45
⇒ 834401 KIEROWCA OPERATOR WÓZKÓW JEZDNIOWYCH	44
⇒ 711903 MONTER RUSZTOWAŃ	41
⇒ 741101 ELEKTROMONTER INSTALACJI ELEKTRYCZNYCH	37
⇒ 821990 POZOSTALI MONTERZY GDZIE INDZIEJ NIESKLASYFIKOWANI	33
⇒ 332203 PRZEDSTAWICIEL HANDLOWY	30
⇒ 524902 DORADCA KLIENTA	30
⇒ 713201 LAKIERNIK*	30

Powyższe oferty to ponad 61% wszystkich wolnych miejsc pracy i miejsc aktywizacji zawodowej zgłoszonych w okresie sprawozdawczym, przy czym omawiane są tu jedynie te oferty pracy, które trafiły do bazy Miejskiego Urzędu Pracy, a nie wszystkie funkcjonujące na rynku. Jednocześnie należy pamiętać, że na ilość zgłoszonych ofert pracy mają wpływ różne czynniki m.in. pośrednictwo otwarte, duża fluktuacja pracowników w danym zawodzie (np. sprzedawcy), wreszcie to, czy są to oferty pracy subsydiowanej, czy nie. Wielu pracodawców w ogóle nie zgłasza ofert do urzędów, poszukując pracowników innymi metodami (np. poprzez ogłoszenia w prasie lokalnej, Internecie, itp.). Wszystko to, w praktyce, zaciera nieco faktyczną liczbę wolnych miejsc pracy funkcjonujących na rynku na danym obszarze.

Analiza ofert pracy zgłoszonych w I półroczu 2014 r. uwidacznia, że najwięcej zgłoszono ich w sekcji **Przetwórstwo przemysłowe** (26,9%), najmniej – w sekcjach **Rolnictwo, leśnictwo, łowiectwo**

*i rybactwo (0,035% ogółu zgłoszonych ofert). Żadne oferty nie wpłynęły w sekcji **Górnictwo i wydobywanie, Wytwarzanie i zaopatrywanie w energię elektryczną, gaz, parę wodną, gorącą wodę i powietrze do układów klimatyzacyjnych, Gospodarstwa domowe zatrudniające pracowników; gospodarstwa domowe produkujące wyroby i świadczące usługi na własne potrzeby** oraz **Organizacje i zespoły eksterytorialne**.*

Wykres 2. Liczba wolnych miejsc pracy i miejsc aktywizacji zawodowej zgłoszonych w I półroczu 2014 r.



*Źródło: Opracowanie własne na podstawie sprawozdania MPiPS-01 zał. nr 2
Bezrobotni według rodzaju działalności ostatniego miejsca pracy,
poszukujący pracy oraz wolne miejsca pracy i miejsca aktywizacji zawodowej.*

Z rankingu zawodów zgłoszonych w ofertach pracy ze względu na wskaźnik szansy uzyskania oferty (tab. T-I/P-11) wynika, że na 325 występujących na terenie miasta Płocka w I półroczu 2014 r. elementarnych grup zawodów (kod 4-cyfrowy) wskaźnik maksymalny (MAX) uzyskały 4 grupy zawodów. Były to: **2162** Architekci krajobrazu, **2163** Projektanci wzornictwa przemysłowego i odzieży, **9214** Robotnicy pomocniczy w ogrodnictwie i sadownictwie oraz **5312** Asystenci nauczycieli.

Dalej znalazły się grupy:



**Tabela 1. Wybrane grupy zawodów (wg kodu 4-cyfrowego)
o najwyższym wskaźniku szansy uzyskania oferty pracy (W)
uszeregowane od najwyższego do najniższego wskaźnika**

Kod grupy	Nazwa grupy zawodów	Wskaźnik (W)*
3333	Pośrednicy pracy i zatrudnienia	4,0000
8171	Operatorzy urządzeń do wyrobu masy papierniczej i produkcji papieru	3,3332
8121	Operatorzy maszyn i urządzeń do produkcji i przetwórstwa metali	3,0000
2282	Specjaliści do spraw higieny, bezpieczeństwa pracy i ochrony środowiska	2,8333
3342	Sekretarze sądowi	2,0000
4222	Pracownicy centrów obsługi telefonicznej (pracownicy call center)	1,8333
7212	Spawacze i pokrewni	1,7263
8344	Kierowcy operatorzy wózków jezdniowych	1,3636
1412	Kierownicy w gastronomii	1,3333
1420	Kierownicy w handlu detalicznym i hurtowym	1,1666
8211	Monterzy maszyn i urządzeń mechanicznych	0,9545
...
3115	Technicy mechanicy	0,0077
4312	Pracownicy do spraw statystyki, finansów i ubezpieczeń	0,0074
5230	Kasjerzy i sprzedawcy biletów	0,0073
8131	Operatorzy maszyn i urządzeń do produkcji wyrobów chemicznych	0,0072
7129	Robotnicy budowlani robót wykończeniowych i pokrewni gdzie indziej niesklasyfikowani	0,0064
3220	Dietetycy i żywieniowcy	0,0050
7512	Piekarze, cukiernicy i pokrewni	0,0049
7531	Krawcy, kuśnierze, kapelusznicy i pokrewni	0,0048
2330	Nauczyciele gimnazjów i szkół ponadgimnazjalnych (z wyjątkiem nauczycieli kształcenia zawodowego)	0,0037
3119	Technicy nauk fizycznych i technicznych gdzie indziej niesklasyfikowani	0,0027
2631	Ekonomiści	0,0018

* Wskaźnik (W) wyrażony jest stosunkiem średniej miesięcznej liczby ofert pracy, będących w dyspozycji urzędu do średniego miesięcznego poziomu rejestrowanego bezrobocia w danym zawodzie i w danym czasookresie

Źródło: Tabela T-1/P-11 Ranking zawodów zgłoszonych w ofertach pracy w powiecie m. Płock w I półroczu 2014 roku ze względu na wskaźnik szansy uzyskania oferty

Najniższy wskaźnik szansy uzyskania oferty pracy (W=0,0000) uzyskały 152 grupy zawodów (46,8%). Należy jednak pamiętać, że są sytuacje, w których ze względu na dezaktualizację kwalifikacji pracodawca nie znajduje odpowiedniego pracownika wśród osób bezrobotnych. Zdarza się również, że bezrobotni mają odpowiednie kwalifikacje, ale brakuje im motywacji do podjęcia pracy.

Mimo wszystko rozbieżności pomiędzy liczbą osób zarejestrowanych w danym zawodzie a liczbą ofert pracy dla nich przeznaczonych nie należy od razu traktować jako sytuacji „kryzysowej”, to jest nadwyżki (deficytu) w danym zawodzie. Może bowiem zdarzyć się tak, że w ciągu okresu rozliczeniowego w danym zawodzie rejestruje się tylko jeden bezrobotny i jednocześnie wpłynie tylko jedna oferta. Wskaźniki wykorzystywane w monitoringu wykażą sytuację alarmową, gdy



tymczasem stan faktyczny będzie zgoła odmienny, bo na przykład rejestracja (napływ ofert) dla danego zawodu będzie po prostu marginalna.

III. Analiza zawodów deficytowych i nadwyżkowych

Zgodnie z definicją **zawód, na który występuje wyższe zapotrzebowanie na rynku pracy niż liczba osób poszukujących w nim pracy, a wskaźnik intensywności deficytu – rozumiany jako stosunek średniej miesięcznej liczby ofert pracy do średniej miesięcznej liczby bezrobotnych zarejestrowanych w danym zawodzie i czasookresie – jest wyższy niż 1,1 to zawód deficytowy.**

Na 813 zawodów (na poziomie kodu 6-cyfrowego) występujących na terenie miasta Płocka w I półroczu 2014 r., 58 to zawody deficytowe². Ranking otwiera 30 zawodów (z pominięciem zawodów, których kod kończy się cyfrą 90 *Pozostali...*) tak, jak ilustruje to poniższa tabela:

Tabela 2. Zawody deficytowe w mieście Płocku w I półroczu 2014 r.

Lp.	Kod grupy	Nazwa grupy zawodów	Wskaźnik intensywności deficytu
1	721206	Spawacz metodą TIG	129,0000
2	721204	Spawacz metodą MAG	34,2000
3	712607	Monter rurociągów przemysłowych	15,8571
4	422602	Recepcjonista	14,0000
5	333301	Pośrednik pracy	12,0000
6	834401	Kierowca operator wózków jezdniowych	11,0000
7	228202	Promotor zdrowia	10,0000
8	833101	Kierowca autobusu	10,0000
9	741103	Elektryk*	9,2000
10	711903	Monter rusztowań	8,2000
11	431102	Fakturzystka	8,0000
12	311408	Technik elektronik*	6,2500
13	941201	Pomoc kuchenna	6,0000
14	722312	Szlifierz metali	5,0000
15	932913	Sortowacz	5,0000
16	962103	Dostawca potraw	5,0000
17	515303	Robotnik gospodarczy	4,2414
18	961302	Robotnik placowy	4,0000
19	721404	Monter konstrukcji stalowych	3,3810
20	821104	Monter maszyn i urządzeń okrętowych	3,3333
21	821105	Monter maszyn i urządzeń przemysłowych	3,2143
22	711601	Brukarz	3,1667
23	741101	Elektromonter instalacji elektrycznych	3,0833
24	243305	Specjalista do spraw sprzedaży	3,0000
25	263401	Psycholog	3,0000
26	341203	Opiekun w domu pomocy społecznej*	3,0000

² Nie licząc zawodów MAX deficytowych, o których w dalszej części opracowania.



27	524902	Doradca klienta	3,0000
28	712403	Monter izolacji przemysłowych*	2,5000
29	721302	Blacharz budowlany	2,5000
30	721402	Monter kadłubów okrętowych*	2,5000

Źródło: Tabela T-I/P-4 Zawody deficytowe i nadwyżkowe w powiecie m. Płock w I półroczu 2014 r.

Analizując powyższe wyniki można zauważyć, że większość zawodów z grupy 30 najbardziej deficytowych (40%) należało do siódmej (7) grupy wielkiej – **robotnicy przemysłowi i rzemieślnicy**, która obejmuje zawody wymagające wiedzy, umiejętności i doświadczenia niezbędnych przy pozyskiwaniu i obróbce surowców, wytwarzaniu i naprawie towarów czy też budowie i konserwacji budynków i maszyn. Zadania zawodowe w tej grupie wymagają zrozumienia wszystkich etapów procesu produkcji, wykorzystywanych narzędzi i materiałów oraz charakteru i celu produktu końcowego³.

Po cztery zawody z tabeli (po 13,3%) należały do ósmej (8) grupy wielkiej – **operatorzy i monterzy maszyn i urządzeń** (obejmującej zawody wymagające wiedzy, umiejętności i doświadczenia niezbędnych m.in. do prowadzenia pojazdów i sprzętu ruchomego, nadzorowania, kontroli i obserwacji maszyn i urządzeń przemysłowych, a także montowania produktów zgodnie ze specyfikacją) oraz do grupy dziewiątej (9) – **pracownicy przy pracach prostych** (obejmującej zawody wymagające podstawowych umiejętności i niewielkiej wiedzy teoretycznej niezbędnych do wykonywania prostych i rutynowych prac)⁴.

Po trzy zawody (po 10%), to druga (2) i trzecia (3) grupa wielka – odpowiednio **specjaliści** (obejmuje zawody wymagające posiadania wysokiego poziomu wiedzy zawodowej, umiejętności oraz doświadczenia w zakresie nauk technicznych, przyrodniczych, społecznych, humanistycznych i pokrewnych) oraz **technicy i inny średni personel** (obejmuje zawody wymagające wiedzy, umiejętności i doświadczenia niezbędnych przy wykonywaniu prac technicznych i podobnych, związanych z badaniem i stosowaniem naukowych, społecznych, medycznych oraz artystycznych koncepcji i metod działania, a także regulacji rządowych i przepisów handlowych)⁵.

Po dwa zawody (po 6,7%) należały z kolei do czwartej (4) i piątej (5) grupy wielkiej – odpowiednio **pracownicy biurowi** (grupa obejmuje zawody wymagające wiedzy, umiejętności i doświadczenia niezbędnych m.in. do wyszukiwania informacji, obliczania danych liczbowych/statystycznych i pracy z klientem) oraz **pracownicy usług i sprzedawcy** (grupa obejmuje

³ Klasyfikacja zawodów i specjalności 2010 (opisy grup wielkich zawodów i specjalności, wersja z dnia 30 sierpnia 2010 r.) www.psz.praca.gov.pl

⁴ Tamże

⁵ Tamże



zawody wymagające wiedzy, umiejętności i doświadczenia niezbędnych do świadczenia różnego rodzaju usług)⁶.

Warto odnotować również fakt, że część zawodów wymienionych powyżej było deficytowymi także w analogicznych okresach 2012-2013. I tak, w grupie 30 najbardziej deficytowych zawodów we wszystkich ww. okresach znalazły się: spawacz metodą TIG, spawacz metodą MAG, robotnik gospodarczy, pomoc kuchenna oraz recepcjonista. W I półroczu 2012 r. wspólne z bieżącym okresem były również brukarz, elektryk* i fakturzystka, a w I półroczu 2013 r. – pośrednik pracy i kierowca operator wózków jezdniowych⁷.

Jednocześnie z grupy wszystkich zawodów deficytowych można wyodrębnić grupę tych zawodów, które były deficytowe (tj. wskaźnik intensywności deficytu > 1,1) nawet pomimo, iż stosunkowo często pojawiały się dla nich oferty pracy (np. średnia miesięczna liczba ofert pracy zgłoszonych w I półroczu 2014 r. była większa lub równa 5). Były to:

	Średnia miesięczna liczba ofert	Wskaźnik intensywności deficytu
⇒ 712607 Monter rurociągów przemysłowych	37,0000	15,8571
⇒ 721404 Monter konstrukcji stalowych	35,5000	3,3810
⇒ <i>721290 Pozostali spawacze i pokrewni</i>	<i>30,1667</i>	<i>13,9231</i>
⇒ 721204 Spawacz metodą MAG	28,5000	34,2000
⇒ 721206 Spawacz metodą TIG	21,5000	129,0000
⇒ 515303 Robotnik gospodarczy	20,5000	4,2414
⇒ 411004 Technik prac biurowych*	15,1667	1,8958
⇒ 311408 Technik elektronik*	8,3333	6,2500
⇒ <i>411090 Pozostali pracownicy obsługi biurowej</i>	<i>8,0000</i>	<i>2,6667</i>
⇒ 741103 Elektryk*	7,6667	9,2000
⇒ 821105 Monter maszyn i urządzeń przemysłowych	7,5000	3,2143
⇒ 834401 Kierowca operator wózków jezdniowych	7,3333	11,0000
⇒ 711903 Monter rusztowań	6,8333	8,2000
⇒ 741101 Elektromonter instalacji elektrycznych	6,1667	3,0833
⇒ <i>821990 Pozostali monterzy gdzie indziej niesklasyfikowani</i>	<i>5,5000</i>	<i>8,2500</i>
⇒ 524902 Doradca klienta	5,0000	3,0000
⇒ 332203 Przedstawiciel handlowy	5,0000	1,3043

Zgodnie z definicją **zawód, na który występuje mniejsze zapotrzebowanie niż liczba osób poszukujących pracy w tym zawodzie, a wskaźnik intensywności nadwyżki - rozumiany jako stosunek średniej miesięcznej liczby ofert pracy do średniej miesięcznej liczby bezrobotnych zarejestrowanych w danym zawodzie i czasookresie - jest niższy niż 0,9 to zawód nadwyżkowy.**

⁶ Tamże

⁷ Porównaj *Monitoring zawodów deficytowych i nadwyżkowych w powiecie Miasto Płock*, Raport I/P/2012 oraz *Monitoring zawodów deficytowych i nadwyżkowych w powiecie Miasto Płock*, Raport I/P/2013.



Wśród zawodów i specjalności występujących na terenie miasta Płocka znalazło się 109 zawodów nadwyżkowych⁸, w tym 31 (z pominięciem zawodów, których kod kończy się liczbą 90 Pozostali...) o najwyższym wskaźniku nadwyżki:

Tabela 3. Zawody nadwyżkowe w mieście Płocku w I półroczu 2014 r.

Lp.	Kod grupy	Nazwa grupy zawodów	Wskaźnik intensywności nadwyżki
1	311204	Technik budownictwa*	0,0154
2	263102	Ekonomista	0,0172
3	322002	Technik żywienia i gospodarstwa domowego*	0,0400
4	712904	Technolog robót wykończeniowych w budownictwie*	0,0556
5	712101	Dekarz*	0,0667
6	311504	Technik mechanik*	0,0750
7	753105	Krawiec*	0,0769
8	932101	Pakowacz	0,0909
9	523002	Kasjer handlowy	0,0952
10	832203	Kierowca samochodu osobowego	0,0952
11	723103	Mechanik pojazdów samochodowych*	0,1000
12	711502	Cieśla szalunkowy	0,1111
13	723303	Mechanik maszyn i urządzeń budowlanych i melioracyjnych	0,1111
14	723307	Mechanik maszyn i urządzeń przemysłowych	0,1111
15	311209	Technik urządzeń sanitarnych*	0,1250
16	722204	Ślusarz*	0,1282
17	711202	Murarz*	0,1304
18	213207	Inżynier zootechniki	0,1429
19	233008	Nauczyciel języka angielskiego	0,1429
20	241103	Specjalista do spraw rachunkowości	0,1429
21	242222	Specjalista do spraw organizacji usług gastronomicznych, hotelarskich i turystycznych	0,1429
22	325402	Technik masażysta*	0,1429
23	242217	Specjalista administracji publicznej	0,1667
24	351203	Technik informatyk*	0,1667
25	311104	Technik geodeta*	0,1818
26	751201	Cukiernik*	0,1818
27	214303	Inżynier inżynierii środowiska - instalacje sanitarne	0,2000
28	234201	Nauczyciel przedszkola	0,2000
29	241306	Specjalista do spraw finansów	0,2000
30	264201	Dziennikarz	0,2000
31	325502	Inspektor bezpieczeństwa i higieny pracy	0,2000

Źródło: Tabela T-I/P-4 Zawody deficytowe i nadwyżkowe w powiecie m. Płock w I półroczu 2014 r.

Jak widać, wśród zawodów o najwyższym wskaźniku nadwyżki, dominowały te z siódmej (7) i drugiej (2) grupy wielkiej – po 32,3%. Warto również odnotować fakt, że blisko połowa zawodów wymienionych w tabeli powyżej (45,2%), to zawody szkolne (inaczej niż w tabeli zawodów deficytowych, gdzie występowało tylko pięć zawodów szkolnych).

⁸ Nie licząc zawodów ZERO nadwyżkowych, o których w dalszej części opracowania.



Do najbardziej nadwyżkowych zawodów w Płocku, zarówno w I półroczu 2014, jak i w analogicznym okresie 2013 roku należały: ekonomista, technik mechanik*, krawiec*, technik informatyk*, murarz*, inżynier inżynierii środowiska – instalacje sanitarne, kierowca samochodu osobowego, mechanik pojazdów samochodowych*, technik geodeta*, specjalista administracji publicznej⁹. Z kolei w porównaniu z I półroczem 2012 r. w grupie najbardziej nadwyżkowych zawodów w obu okresach znalazły się: cieśla szalunkowy, technik mechanik*, ślusarz*, technik informatyk*, cukiernik*, technik urządzeń sanitarnych*, kierowca samochodu osobowego, technolog robót wykończeniowych w budownictwie*, krawiec* oraz mechanik pojazdów samochodowych*¹⁰.

Analizując zawody nadwyżkowe warto zwrócić szczególną uwagę również na te zawody, które charakteryzują się jednocześnie dużą dynamiką napływu osób bezrobotnych. Takie podejście pozwoli wyodrębnić specjalności o najmniej korzystnych warunkach na rynku. Przyjmując, że średnia miesięczna liczba zarejestrowanych bezrobotnych w I półroczu 2014 r. była większa lub równa 5 (przy wskaźniku intensywności nadwyżki < 0,9), do takich zawodów zaliczały się:

	Średnia miesięczna liczba zarejestrowanych	Wskaźnik intensywności nadwyżki
⇒ 522301 Sprzedawca*	48,0000	0,4340
⇒ 722204 Ślusarz*	19,5000	0,1282
⇒ 931301 Robotnik budowlany	15,0000	0,2889
⇒ 711202 Murarz*	11,5000	0,1304
⇒ 311204 Technik budownictwa*	10,8333	0,0154
⇒ 263102 Ekonomista	9,6667	0,0172
⇒ 432103 Magazynier	8,0000	0,3750
⇒ 512001 Kucharz*	7,8333	0,4255
⇒ 753303 Szwaczka	6,8333	0,5366
⇒ 311504 Technik mechanik*	6,6667	0,0750
⇒ 753105 Krawiec*	6,5000	0,0769
⇒ 514101 Fryzjer*	6,5000	0,3333
⇒ 723103 Mechanik pojazdów samochodowych*	5,0000	0,1000

Zawody, dla których wskaźnik intensywności nadwyżki (deficytu) mieści się w przedziale od 0,9 do 1,1 tzn. zapotrzebowanie na te zawody zbliżone jest do liczby rejestrujących się bezrobotnych, traktuje się jako tzw. zawody zrównoważone.

⁹ Porównaj *Monitoring zawodów deficytowych i nadwyżkowych w powiecie Miasto Płock*, Raport I/P/2013

¹⁰ Porównaj *Monitoring zawodów deficytowych i nadwyżkowych w powiecie Miasto Płock*, Raport I/P/2012



W I półroczu 2014 r. na terenie miasta Płocka odnotowano 19 zawodów w równowadze:

Tabela 4. Zawody zrównoważone w mieście Płocku w I półroczu 2014 r.

Lp.	Kod grupy	Nazwa grupy zawodów	Wskaźnik intensywności nadwyżki/deficytu
1	214109	Specjalista kontroli jakości	1,0000
2	214306	Inżynier inżynierii środowiska - systemy wodociągowe i kanalizacyjne	1,0000
3	241390	<i>Pozostali analitycy finansowi</i>	<i>1,0000</i>
4	242307	Specjalista do spraw kadr	1,0000
5	242390	<i>Pozostali specjaliści do spraw zarządzania zasobami ludzkimi</i>	<i>1,0000</i>
6	331505	Rzeczoznawca samochodowy	1,0000
7	334304	Asystent zarządu	1,0000
8	343403	Technik organizacji usług gastronomicznych*	1,0000
9	413201	Operator wprowadzania danych	1,0000
10	513201	Barista	1,0000
11	515301	Gospodarz domu	1,0000
12	524903	Ekspedient w punkcie usługowym	1,0000
13	711101	Konserwator budynków	1,0000
14	722303	Operator maszyn do obróbki skrawaniem	1,0000
15	732301	Introligator*	1,0000
16	742117	Serwisant sprzętu komputerowego	1,0000
17	752290	<i>Pozostali stolarze meblowi i pokrewni</i>	<i>1,0000</i>
18	812203	Operator urządzeń do nakładania powłok galwanicznych	1,0000
19	911207	Sprzątaczką biurową	0,9434

Źródło: Tabela T-I/P-4 Zawody deficytowe i nadwyżkowe w powiecie m. Płock w I półroczu 2014 r.

Największą grupę zawodów zrównoważonych stanowiły te z grupy specjalistów oraz robotników przemysłowych i rzemieślników (po 26,3%), a na kolejnych miejscach znaleźli się technicy i inny średni personel oraz pracownicy usług i sprzedawcy (po 15,8%). W pojedynczych przypadkach byli to również pracownicy biurowi, operatorzy i monterzy maszyn i urządzeń oraz pracownicy przy pracach prostych (po 5,3%).

Warto zauważyć, że w I półroczu 2014 r. zawodów zrównoważonych było w Płocku dwukrotnie mniej niż w analogicznym okresie 2013 r., ale zarazem liczba ta była porównywalna z liczbą zawodów zrównoważonych występujących w I półroczu 2012 r.

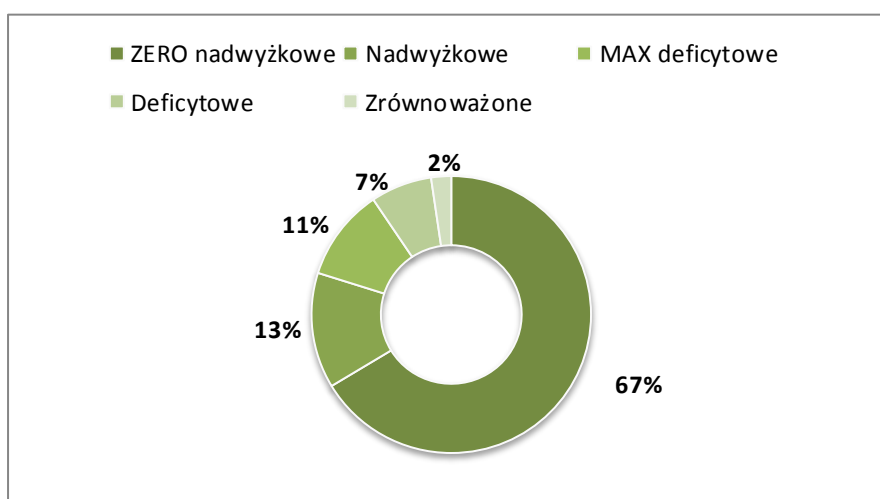
W porównaniu z I półroczem 2013 r. powtórzyły się trzy (operator wprowadzania danych, konserwator budynków oraz pozostali stolarze meblowi i pokrewni), a w porównaniu z I półroczem 2012 r. jeden zawód zrównoważony – ekspedient w punkcie usługowym¹¹.

¹¹ Porównaj *Monitoring zawodów deficytowych i nadwyżkowych w powiecie Miasto Płock*, Raport I/P/2012 oraz *Monitoring zawodów deficytowych i nadwyżkowych w powiecie Miasto Płock*, Raport I/P/2013.

Odrębną kategorię stanowią tzw. zawody **MAX deficytowe** czyli takie, dla których wpływają oferty pracy, ale w których nie rejestrują się bezrobotni oraz zawody **ZERO nadwyżkowe** tj. takie, gdzie rejestrują się bezrobotni, ale nie ma ofert pracy.

Zgodnie z wytycznymi Ministerstwa Pracy i Polityki Społecznej zawodów o wskaźnikach MAX i „0” nie uwzględnia się w monitoringu zawodów deficytowych i nadwyżkowych. Warto jednak na marginesie zaznaczyć, że w Płocku w I półroczu 2014 r. wskaźnik zerowy uzyskało 540 zawodów, z kolei maksymalny – 87 zawodów.

Wykres 3. Zawody deficytowe i nadwyżkowe na terenie miasta Płocka w ujęciu procentowym



Źródło: Opracowanie własne

Tabela 5. Dynamika deficytu/nadwyżki zawodów w latach 2012-2014 na wybranych przykładach

Nazwa zawodu	I półrocze 2012	2012	I półrocze 2013	2013	I półrocze 2014
Fizjoterapeuta (228301)	nadwyżkowy	nadwyżkowy	nadwyżkowy	nadwyżkowy	nadwyżkowy
Specjalista administracji publicznej (242217)	nadwyżkowy	nadwyżkowy	nadwyżkowy	nadwyżkowy	nadwyżkowy
Przedstawiciel handlowy (332203)	nadwyżkowy	nadwyżkowy	nadwyżkowy	nadwyżkowy	deficytowy
Zaopatrzeniowiec (332302)	nadwyżkowy	nadwyżkowy	nadwyżkowy	nadwyżkowy	deficytowy
Technik administracji* (334306)	nadwyżkowy	nadwyżkowy	nadwyżkowy	nadwyżkowy	nadwyżkowy
Technik informatyk* (351203)	nadwyżkowy	nadwyżkowy	nadwyżkowy	nadwyżkowy	nadwyżkowy
Technik prac biurowych* (411004)	nadwyżkowy	nadwyżkowy	deficytowy	zrównoważony	deficytowy



Pozostali pracownicy obsługi biurowej (411090)	zrównoważony	deficytowy	deficytowy	deficytowy	deficytowy
Sekretarka (412001)	nadwyżkowy	nadwyżkowy	deficytowy	nadwyżkowy	nadwyżkowy
Recepcjonista (422602)	deficytowy	zrównoważony	deficytowy	nadwyżkowy	deficytowy
Fakturzystka (431102)	deficytowy	deficytowy	zrównoważony	nadwyżkowy	deficytowy
Robotnik gospodarczy (515303)	deficytowy	deficytowy	deficytowy	deficytowy	deficytowy
Pozostali sprzedawcy sklepowi (ekspedienty) (522390)	nadwyżkowy	nadwyżkowy	deficytowy	nadwyżkowy	nadwyżkowy
Doradca klienta (524902)	nadwyżkowy	nadwyżkowy	zrównoważony	deficytowy	deficytowy
Brukarz (711601)	deficytowy	deficytowy	nadwyżkowy	deficytowy	deficytowy
Monter/składacz okien (712501)	deficytowy	zrównoważony	nadwyżkowy	nadwyżkowy	nadwyżkowy
Monter instalacji i urządzeń sanitarnych* (712604)	nadwyżkowy	nadwyżkowy	deficytowy	nadwyżkowy	nadwyżkowy
Spawacz metodą MAG (721204)	deficytowy	deficytowy	deficytowy	deficytowy	deficytowy
Pozostali spawacze i pokrewni (721290)	zrównoważony	zrównoważony	deficytowy	deficytowy	deficytowy
Pozostali stolarze meblowi i pokrewni (752290)	nadwyżkowy	nadwyżkowy	zrównoważony	nadwyżkowy	zrównoważony
Sprzątaczką biurową (911207)	deficytowy	deficytowy	deficytowy	nadwyżkowy	zrównoważony
Pracznica (912102)	nadwyżkowy	nadwyżkowy	zrównoważony	nadwyżkowy	nadwyżkowy
Sortowacz (932913)	zrównoważony	nadwyżkowy	nadwyżkowy	nadwyżkowy	deficytowy
Pomoc kuchenna (941201)	deficytowy	deficytowy	deficytowy	deficytowy	deficytowy

*Źródło: Opracowanie własne na podstawie Tabeli T-I/P-4 i Tabeli T-II/P-4
 Zawody deficytowe i nadwyżkowe w powiecie m. Płock*

Podsumowanie

W oparciu o powyższe informacje można sformułować pewne ogólne wnioski odnośnie sytuacji na płockim rynku pracy w I półroczu 2014 r., mianowicie:

- ⇒ W końcu czerwca 2014 r. w rejestrze MUP figurowało 7.649 osób, w tym 4.180 bezrobotnych kobiet. W stosunku do analogicznego okresu 2013 r. ogólna liczba bezrobotnych spadła o 987 osób, tj. o 11,4%, a liczba bezrobotnych kobiet spadła o 328 osób, tj. 7,3%.
- ⇒ W ciągu całego I półrocza 2014 r. zarejestrowały się łącznie 4.492 osoby bezrobotne, z czego 42,5% stanowiły kobiety (1.911 os.).
- ⇒ Dla ponad połowy bezrobotnych, poprzednio pracujących, zarejestrowanych w końcu okresu ostatnimi miejscami pracy były sekcje: Handel hurtowy i detaliczny; naprawa pojazdów samochodowych, włączając motocykle, Przetwórstwo przemysłowe, Budownictwo oraz Pozostała działalność usługowa (50,8% łącznie).
- ⇒ Najczęściej rejestrowali się sprzedawcy (8,2% napływu bezrobotnych z wyuczonym zawodem), byli oni również najliczniejszą grupą zarejestrowanych w końcu omawianego okresu (średnio co dziesiąty bezrobotny z wyuczonym zawodem) – 10,9%.
- ⇒ Ogółem w okresie sprawozdawczym zgłoszono 2.837 wolnych miejsc pracy i miejsc aktywizacji zawodowej. Najczęściej zgłaszane dotyczyły pracy dla monterów rurociągów przemysłowych i konstrukcji stalowych, spawaczy, sprzedawców i robotników gospodarczych.
- ⇒ Na 813 zawodów i specjalności występujących na terenie miasta Płocka w I półroczu 2014 r. odnotowano 540 zawodów 0-nadwyżkowych (67%), gdzie wskaźnik intensywności nadwyżki $(W)=0,0000$, 87 MAX-deficytowych (11%), gdzie wskaźnik intensywności deficytu $(W)=MAX$, 109 nadwyżkowych (13%), gdzie $(W)<0,9$, 58 deficytowych (7%), gdzie $(W)>1,1$ oraz 19 zawodów w równowadze (2%), gdzie $0,9 \leq (W) \leq 1,1$.
- ⇒ Do grupy zawodów deficytowych na poziomie 4-cyfrowego kodu zawodów zaliczało się 40 grup elementarne (bez zawodów MAX-deficytowych, w tym m.in.: Spawacze i pokrewni $(W=12,3590)$, Specjaliści do spraw zarządzania zasobami ludzkimi $(W=6,2500)$, Zamiatacze i pokrewni $(W=4,0000)$, Robotnicy budowy dróg i pokrewni $(W=2,8571)$, Fotografowie $(W=2,0000)$, Pracownicy sprzedaży i pokrewni gdzie indziej niesklasyfikowani $(W=1,2692)$, czy Przedstawiciele handlowi $(W=1,1111)$).
- ⇒ Do najbardziej deficytowych zawodów na poziomie 6-cyfrowego kodu należeli m.in.: Spawacze metodami TIG i MAG, Pośrednicy pracy, Kierowcy wózków jezdniowych, elektrycy*, Monterzy rusztowań, Pomoce kuchenne, Szlifierze metali, Robotnicy gospodarczy i placowi, Monterzy maszyn



i urządzeń przemysłowych, Brukarze, Psycholodzy, Opiekunowie w domu pomocy społecznej*, Blacharze budowlani, czy Monterzy kadłubów okrętowych*.

- ⇒ Do grupy zawodów nadwyżkowych na poziomie 4-cyfrowego kodu zawodów zaliczały się 94 grupy elementarne, w tym m.in.: Ekonomisci (W=0,0172), Krawcy, kuśnierze, kapelusznicy i pokrewni (W=0,0698), Kasjerzy bankowi i pokrewni (W=0,1250), Szklarze (W=0,1667), Inżynierowie budownictwa (W=0,2143), Monterzy i serwisanci urządzeń elektronicznych (W=0,2500), Mechanicy maszyn i urządzeń rolniczych i przemysłowych (W=0,3077), Recepcjoniści hotelowi (W=0,3750), Barmani (W=0,4444), Specjaliści do spraw reklamy i marketingu (W=0,5313), czy Posadzkarze, parkieciarze i glazurnicy (W=0,8000).
- ⇒ Najwyższy wskaźnik nadwyżki, na poziomie 6-cyfrowego kodu, osiągnęły m.in. zawody: Technik budownictwa*, Ekonomista, Dekarz*, Technik mechanik*, Kasjer handlowy, Kierowca samochodu osobowego, Mechanik maszyn i urządzeń budowlanych i melioracyjnych, Mechanik maszyn i urządzeń przemysłowych, Murarz*, Inżynier zootechniki, Specjalista ds. organizacji usług gastronomicznych, hotelarskich i turystycznych, Technik masażysta*, Technik geodeta*, Cukiernik*, Specjalista ds. finansów, czy Inspektor bezpieczeństwa i higieny pracy.
- ⇒ Do grupy zawodów zrównoważonych (na poziomie 4-cyfrowego kodu zawodów) należeli: Technicy sieci internetowych, Operatorzy wprowadzania danych, Specjaliści do spraw sieci komputerowych, Psycholodzy i pokrewni, Rzeczoznawcy (z wyłączeniem majątkowych) oraz Operatorzy urządzeń do obróbki powierzchniowej metali i nakładania powłok – wszystkie ww. grupy zawodów ze wskaźnikiem W=1,0000.
- ⇒ Wśród zawodów zrównoważonych (na poziomie 6-cyfrowego kodu zawodów) znaleźli się z kolei m.in. Specjalista kontroli jakości, Inżynier inżynierii środowiska – systemy wodociągowe i kanalizacyjne, Asystent zarządu, Technik organizacji usług gastronomicznych*, Konserwator budynków, Operator maszyn do obróbki skrawaniem oraz Sprzątaczkę biurową.
- ⇒ W bieżącej edycji monitoringu, zarówno w rankingu zawodów deficytowych, jak i nadwyżkowych przeważały te z siódmej grupy wielkiej – **robotnicy przemysłowi i rzemieślnicy**, która obejmuje zawody wymagające wiedzy, umiejętności i doświadczenia niezbędnych przy pozyskiwaniu i obróbce surowców, wytwarzaniu i naprawie towarów czy też budowie i konserwacji budynków i maszyn. Zadania zawodowe w tej grupie wymagają zrozumienia wszystkich etapów procesu produkcji, wykorzystywanych narzędzi i materiałów oraz charakteru i celu produktu końcowego¹².

¹² Patrz: Klasyfikacja zawodów i specjalności 2010 (opisy grup wielkich zawodów i specjalności, wersja z dnia 30 sierpnia 2010 r.) www.psz.praca.gov.pl



Po raz kolejny należy podkreślić, że pewnym utrudnieniem dla wnikliwej analizy danych jest fakt, iż informacje o bezrobotnych nie obejmują wszystkich, jedynie tych, którzy zarejestrowali się w urzędzie pracy, a i ci często nadal pozostają pasywni lub pracują w tzw. *szarej strefie*. Gro bezrobotnych w ogóle nie rejestruje się poszukując pracy na własną rękę. Dotyczy to głównie osób o wąskiej specjalizacji lub wykształceniu, na które istnieje duży popyt na rynku. Są też i tacy, którzy zwyczajnie nie wierzą w skuteczność publicznych służb zatrudnienia i dlatego nie rejestrują się w urzędach pracy.

Podobnie jest z ofertami pracy. Wielu pracodawców ogłasza się w prasie lokalnej (krajowej), na stronach internetowych, bądź też szuka pracowników innymi metodami.

Dodatkowo, brak badań, prowadzonych dawniej w szkołach i zakładach pracy, a dotyczących popytu lokalnych pracodawców na pracowników (w tym osób w okresie do 12 miesięcy od dnia ukończenia nauki), utrudnia właściwą prognozę sytuacji absolwentów.

Te i inne czynniki, jak również czysto ludzkie błędy popełniane w procesie rejestracji bezrobotnych powodują, że całościowy obraz rynku pracy zniekształca się. W przypadku tak wielu zmiennych, trzeba liczyć się z tym, że nawet najlepiej przygotowane prognozy i analizy nie sprawdzą się w 100%. Dlatego konkludując, należy jeszcze raz podkreślić rolę monitoringu jako narzędzia badawczego pozwalającego usprawnić działalność publicznych służb zatrudnienia, niemniej narzędzia niedoskonałego, do którego należy podchodzić z pewną rezerwą, a jednocześnie jego wyniki analizować przez pryzmat faktycznych uwarunkowań lokalnego rynku pracy.

Opracowanie:
Miejski Urząd Pracy w Płocku
Płock, październik 2014 r.



Spis tabel:

Tabela 1. Wybrane grupy zawodów (wg kodu 4-cyfrowego) o najwyższym wskaźniku szansy uzyskania oferty pracy (W) uszeregowane od najwyższego do najniższego wskaźnika	str. 10
Tabela 2. Zawody deficytowe w mieście Płocku w I połowie 2014 r.	str. 11
Tabela 3. Zawody nadwyżkowe w mieście Płocku w I połowie 2014 r.	str. 14
Tabela 4. Zawody zrównoważone w mieście Płocku w I połowie 2014 r.	str. 16
Tabela 5. Dynamika deficytu/nadwyżki zawodów w latach 2011-2014 na wybranych przykładach	str. 17

Spis wykresów:

Wykres 1. Liczba bezrobotnych zarejestrowanych w MUP i stopa bezrobocia w mieście Płocku w I połowie 2014 r.	str. 4
Wykres 2. Liczba wolnych miejsc pracy i miejsc aktywizacji zawodowej zgłoszonych w I połowie 2014 r.	str. 9
Wykres 3. Zawody deficytowe i nadwyżkowe na terenie miasta Płocka w ujęciu procentowym	str. 17