

MONITORING ZAWODÓW DEFICYTOWYCH I NADWYŻKOWYCH W POWIECIE MIASTO PŁOCK

RAPORT II/P/2011

Miejski Urząd Pracy w Płocku
Stanowisko ds. statystyk i analiz

Spis treści:

Wstęp	str. 3
Rozdział I Analiza bezrobocia według zawodów (grup zawodów) na terenie miasta Płocka w 2011 r.	str. 4
Rozdział II Analiza ofert pracy według zawodów (grup zawodów) na terenie miasta Płocka w 2011 r.	str. 7
Rozdział III Analiza zawodów deficytowych i nadwyżkowych	str. 10
Podsumowanie	str. 17

Spis tabel i wykresów:

Wykres 1. Liczba bezrobotnych i stopa bezrobocia w mieście Płocku w 2011 r.

Wykres 2. Liczba ofert pracy zgłoszonych w 2011 r.

Wykres 3. Zawody nadwyżkowe i deficytowe na terenie miasta Płocka w 2011 r.

Tabela 1. Wybrane grupy zawodów (wg kodu 4-cyfrowego) o najwyższym wskaźniku szansy uzyskania oferty pracy (W) uszeregowane od najwyższego do najniższego wskaźnika (bez wskaźnika max i zero)

Tabela 2. Zawody deficytowe w mieście Płocku w 2011 r.

Tabela 3. Zawody nadwyżkowe w mieście Płocku w 2011 r.

Tabela 4. Zawody zrównoważone w mieście Płocku w 2011 r.

Tabela 5. Dynamika deficytu/nadwyżki zawodów w latach 2010-2011 na wybranych przykładach

Przy wykorzystaniu danych z niniejszego raportu prosimy o podanie źródła

Wstęp

Zgodnie z art. 9 ust. 1 pkt. 9 ustawy z dnia 20 kwietnia 2004 r. o promocji zatrudnienia i instytucjach rynku pracy (tj. Dz. U. z 2008 r. nr 69, poz. 415 ze zm.) do zadań samorządu powiatu należy m.in. prowadzenie monitoringu zawodów deficytowych i nadwyżkowych. Badanie ma na celu bieżącą analizę lokalnego rynku pracy. Dzięki procesowi systematycznego śledzenia zachodzących tam zmian w popycie [na pracę] i podaży [zasobów pracy] możliwe jest formułowanie wniosków i krótkoterminowych prognoz ułatwiających m.in. opracowywanie i wdrażanie programów aktywizacji osób bezrobotnych i programów kształcenia.

Głównymi odbiorcami raportu są wszystkie podmioty zainteresowane lokalnym rynkiem pracy i jego diagnozą, począwszy od publicznych służb zatrudnienia, poprzez instytucje szkoleniowe, na szkołach ponadgimnazjalnych kończąc, przy czym należy pamiętać, że monitoring jakkolwiek pomocny, skupia jedynie uwagę na skromnym wycinku lokalnego rynku pracy. Formułowane na podstawie raportu wnioski mogą być zatem obciążone marginesem błędu. Stąd też nie może być on jedynym źródłem wiedzy i podstawą decydowania o kierunkach kształcenia czy szkolenia przyszłych kadr pracowniczych. Dopiero dogłębna analiza i wieloletnia obserwacja procesów zachodzących w gospodarce oraz strukturze kwalifikacyjno-zawodowej może przynieść wymierne efekty.

Poniższy raport został przygotowany według wytycznych Ministerstwa Pracy i Polityki Społecznej i zawiera m.in. ranking 30 zawodów deficytowych (i 30 nadwyżkowych) na poziomie sześciocyfrowego kodu zawodu oraz inne dane statystyczne zgromadzone przez Miejski Urząd Pracy w Płocku (z załącznika nr 2 do sprawozdania MPiPS-01 *Bezrobotni według rodzaju działalności ostatniego miejsca pracy, poszukujący pracy oraz wolne miejsca pracy i miejsca aktywizacji zawodowej* oraz załącznika nr 3 do sprawozdania MPiPS-01 *Bezrobotni oraz wolne miejsca pracy i miejsca aktywizacji zawodowej według zawodów i specjalności*).

W raporcie uwzględniono metodologię badań według zaleceń ministerialnych, definicje zawodu deficytowego i nadwyżkowego oraz definicje wskaźników intensywności deficytu (nadwyżki).

Tablice wynikowe wykorzystane w niniejszej analizie dostępne są w Internecie na stronie <http://mz.praca.gov.pl> w zakładce „Raporty okresowe”.

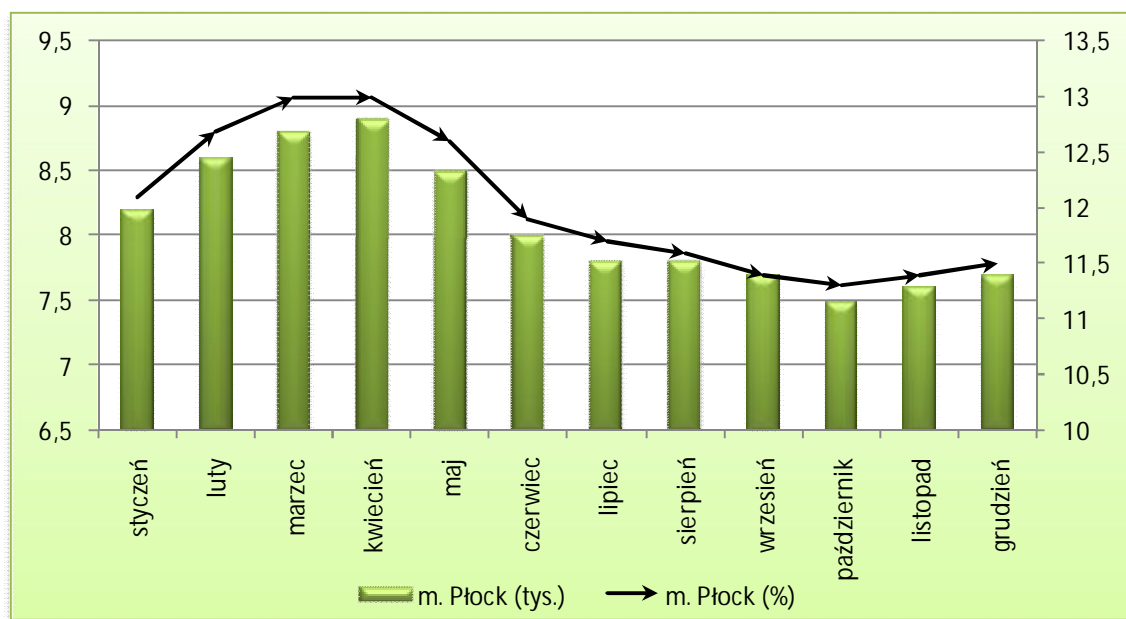
I. Analiza bezrobocia według zawodów (grup zawodów) na terenie miasta Płocka w 2011 r.

Według stanu na koniec grudnia 2011 r. w rejestrach Miejskiego Urzędu Pracy figurowało 7.698 osób, w tym 4.303 kobiety. W stosunku do analogicznego okresu 2010 r. ogólna liczba bezrobotnych wzrosła o 491 osób, tj. o 6,4%, a liczba bezrobotnych kobiet o 535 osób, tj. 12,4%.

Z kolei w ciągu całego 2011 r. zarejestrowało się łącznie 10.608 osób bezrobotnych, z czego 46,7% stanowiły kobiety (4.955 os.). W porównaniu z rokiem 2010 odnotowano 17,4% spadek w ogólnej liczbie rejestracji i 15,3% w liczbie rejestracji wśród kobiet (odpowiednio o 2.240 i 891 os. mniej).

W grudniu stopa bezrobocia w mieście kształtowała się na poziomie 11,5%. W tym samym okresie stopa bezrobocia w kraju wyniosła 12,5%, a w województwie – 9,9%.

Wykres 1. Liczba bezrobotnych i stopa bezrobocia w mieście Płocku w 2011 r.



Źródło: Opracowanie własne na podstawie danych z GUS

Zdecydowaną większość – 82,7% - ogółu bezrobotnych zarejestrowanych w końcu grudnia stanowiły osoby poprzednio pracujące (6.368 os.), z czego 18,4% w kategorii (sekcji) *Handel hurtowy i detaliczny; naprawa pojazdów samochodowych, włączając motocykle*, 14,0% - w sekcji *Przetwórstwo przemysłowe*; 11,5% - w sekcji *Budownictwo* oraz 8,9% - w kategorii *Pozostała działalność usługowa*.

Natomiast w ciągu całego 2011 r. największy napływ do bezrobocia zanotowano w grupach: *Handel hurtowy i detaliczny; naprawa pojazdów samochodowych, włączając motocykle* (17,7%),

Przetwórstwo przemysłowe (13,9%), Budownictwo (12,9%), oraz Pozostała działalność usługowa (7,5%).

Zdecydowaną większość – 82,4% - bezrobotnych zarejestrowanych w końcu grudnia 2011 r. stanowiły osoby posiadające zawód wyuczony (6.345 os.), pozostałe 17,6% (tj. 1.353 os.) - osoby bez zawodu. Liczba kobiet wynosiła odpowiednio 3.578 i 725 osoby. Warto odnotować, że w obu grupach bezrobotnych – zarówno z zawodem, jak i bez zawodu – kobiety stanowiły zdecydowaną większość (odpowiednio 56,4 i 53,6%).

Najwięcej osób z wyuczonym zawodem zarejestrowanych było jako:

⇒ 522301 SPRZEDAWCA*	678 os.
⇒ 331403 TECHNIK EKONOMISTA*	247 os.
⇒ 722204 ŚLUSARZ*	143 os.
⇒ 932911 ROBOTNIK POMOCNICZY W PRZEMYSŁE PRZETWÓRCZYM	133 os.
⇒ 711202 MURARZ*	130 os.
⇒ 411004 TECHNIK PRAC BIUROWYCH*	126 os.
⇒ 311204 TECHNIK BUDOWNICTWA*	120 os.
⇒ 931301 ROBOTNIK BUDOWLANY	119 os.
⇒ 263102 EKONOMISTA	113 os.
⇒ 512001 KUCHARZ*	106 os.
⇒ 911207 SPRZĄTACZKA BIUROWA	105 os.
⇒ 753105 KRAWIEC*	105 os.
⇒ 311504 TECHNIK MECHANIK*	103 os.
⇒ 514101 FRYZJER*	101 os.

W całym 2011 r. napływ bezrobotnych bez zawodu kształtował się na poziomie 2.093 osób, w tym 949 kobiet.

Jeśli wziąć pod uwagę napływ bezrobotnych posiadających określone kwalifikacje, to najczęściej rejestrowali się oni w zawodach:

⇒ 522301 SPRZEDAWCA*	726 os.
⇒ 331403 TECHNIK EKONOMISTA*	277 os.
⇒ 722204 ŚLUSARZ*	245 os.
⇒ 711202 MURARZ*	213 os.
⇒ 263102 EKONOMISTA	196 os.
⇒ 311504 TECHNIK MECHANIK*	179 os.
⇒ 931301 ROBOTNIK BUDOWLANY	171 os.
⇒ 311204 TECHNIK BUDOWNICTWA*	155 os.
⇒ 932911 ROBOTNIK POMOCNICZY W PRZEMYSŁE PRZETWÓRCZYM	150 os.
⇒ 721404 MONTER KONSTRUKCJI STALOWYCH	137 os.
⇒ 514101 FRYZJER*	123 os.
⇒ 411004 TECHNIK PRAC BIUROWYCH*	120 os.
⇒ 713102 MALARZ BUDOWLANY	113 os.
⇒ 753105 KRAWIEC*	112 os.
⇒ 512001 KUCHARZ*	103 os.

Pośród 395 osób do 12 miesięcy od dnia ukończenia nauki (dalej „absolwenci”), zarejestrowanych w końcu 2011 r. blisko co czwarta była bez konkretnego zawodu (23,3%).

Wśród bezrobotnych absolwentów z wyuczonym zawodem dominowali:

⇒ 263102 EKONOMISTA	19 os.
⇒ 351203 TECHNIK INFORMATYK*	14 os.
⇒ 522301 SPRZEDAWCA*	14 os.
⇒ 331403 TECHNIK EKONOMISTA*	13 os.

Z kolei najwyższy udział w napływie absolwentów w ciągu minionego roku mieli:

⇒ EKONOMIŚCI	9,4% ogółu rejestrujących się absolwentów z wyuczonym zawodem
⇒ TECHNICY INFORMATYCY	4,8% ogółu rejestrujących się absolwentów z wyuczonym zawodem
⇒ TECHNICY EKONOMIŚCI	3,5% ogółu rejestrujących się absolwentów z wyuczonym zawodem
⇒ SPRZEDAWCY	2,9% ogółu rejestrujących się absolwentów z wyuczonym zawodem
⇒ NAUCZycIELE NAUCZANIA POCZĄTKOWEGO	2,8% ogółu rejestrujących się absolwentów z wyuczonym zawodem

Jeśliby przeanalizować powyższe dane, można dostrzec pewną prawidłowość. Mianowicie, znaczna część zawodów, charakteryzująca się dużym napływem bezrobotnych na przestrzeni roku, była także najliczniej reprezentowaną według stanu w końcu 2011 r.

Długotrwale bezrobotni, tj. osoby pozostające w rejestrze Miejskiego Urzędu Pracy w Płocku łącznie przez okres ponad 12 miesięcy¹, poprzednio pracujący, stanowili 36,5% ogółu zarejestrowanych, poprzednio pracujących, w końcu roku (kobiety odpowiednio 41,9% ogółu zarejestrowanych, poprzednio pracujących, kobiet).

Długotrwale bezrobotni najczęściej posiadali kwalifikacje w zawodach:

⇒ 522301 SPRZEDAWCA*	262 os.
⇒ 331403 TECHNIK EKONOMISTA*	95 os.
⇒ 411004 TECHNIK PRAC BIUROWYCH*	59 os.
⇒ 911207 SPRZĄTACZKA BIUROWA	58 os.
⇒ 932911 ROBOTNIK POMOCNICZY W PRZEMYSŁE PRZETWÓRCZYM	57 os.
⇒ 311204 TECHNIK BUDOWNICTWA*	51 os.
⇒ 512001 KUCHARZ*	45 os.
⇒ 753303 SZWACZKA	40 os.
⇒ 753105 KRAWIEC*	35 os.
⇒ 932101 ROBOTNIK BUDOWLANY	35 os.
⇒ 711202 MURARZ*	34 os.

¹ W okresie ostatnich 2 lat z wyłączeniem okresów odbywania stażu i przygotowania zawodowego dorosłych (zgodnie z definicją ustawową)

Jeśliby wziąć pod uwagę wskaźniki ilościowe, to z rankingu zawodów generujących długotrwałe bezrobocie w mieście Płocku w 2011 r. (tab. T-II/P-8) według grup 4-cyfrowych dowiemy się, że wskaźnik długotrwałego bezrobocia równy 1 (długotrwałe bezrobotni byli wszyscy z danej grupy bezrobotnych) uzyskało tylko 28 z 309 grup zawodów (9,1%); wskaźnik 0,5000 i więcej – 40 grup (12,9%), a pozostałe 78% (241 grup) uzyskało wskaźnik mniejszy niż 0,5000, z tym, że dla 96 grup wskaźnik długotrwałego bezrobocia osiągnął 0,0000, tzn. w tych grupach długotrwałe bezrobotni nie występowali w ogóle.

Niemniej, nie należy zapominać także o jakościowym aspekcie problemu długotrwałego pozostawania bez pracy, a ten jest znacznie trudniej zobrazować, jako że trudno jest wskazać jego jednoznaczne przyczyny.

II. Analiza ofert pracy według zawodów (grup zawodów) na terenie miasta Płocka w 2011 r.

W okresie sprawozdawczym do Miejskiego Urzędu Pracy w Płocku zgłoszono łącznie 5.028 ofert pracy, tj. o 603 oferty mniej niż w analogicznym okresie 2010 r.

Do najczęściej zgłaszanych należały oferty pracy w zawodach:

	Oferty zgłoszone w ciągu 2011 r.
⇒ 721290 POZOSTALI SPAWACZE I POKREWNI	1100
⇒ 721404 MONTER KONSTRUKCJI STAŁOWYCH	430
⇒ 522301 SPRZEDAWCA*	224
⇒ 515303 ROBOTNIK GOSPODARCZY	199
⇒ 712607 MONTER RUROCIĄGÓW PRZEMYSŁOWYCH	148
⇒ 721204 SPAWACZ METODĄ MAG	142
⇒ 911207 SPRZĄTACZKA BIUROWA	140
⇒ 931301 ROBOTNIK BUDOWLANY	119
⇒ 411004 TECHNIK PRAC BIUROWYCH*	114
⇒ 711404 ZBROJARZ	84
⇒ 332203 PRZEDSTAWICIEL HANDLOWY	75
⇒ 541390 POZOSTALI PRACOWNICY OCHRONY OSÓB I MIENIA	73
⇒ 833203 KIEROWCA SAMOCHODU CIĘŻAROWEGO	73
⇒ 711501 CIEŚLA*	71
⇒ 721206 SPAWACZ METODĄ TIG	67
⇒ 721402 MONTER KADŁUBÓW OKRĘTOWYCH*	61
⇒ 712303 TYNKARZ	55
⇒ 721502 MONTER KONSTRUKCJI LINOWYCH STAŁYCH	50

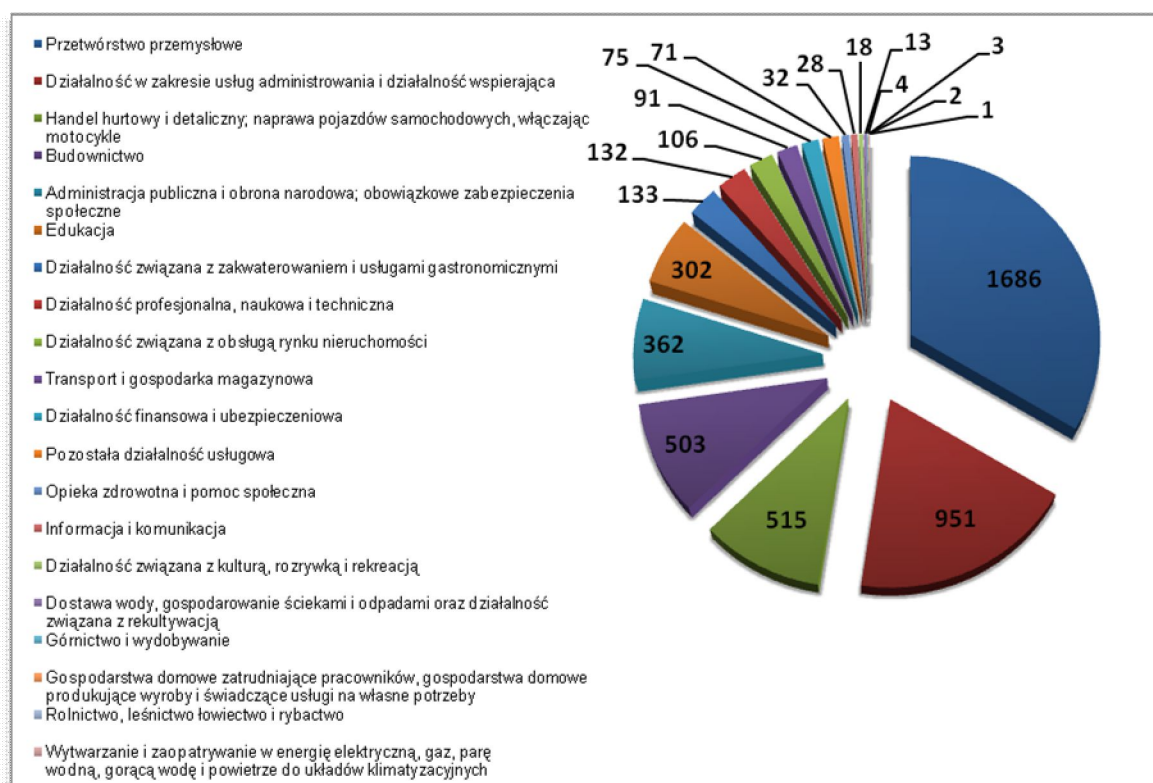
Tylko te oferty stanowiły blisko 65% wszystkich ofert pracy zgłoszonych w okresie sprawozdawczym, przy czym omawiane są tu jedynie te oferty pracy, które trafiły do bazy Miejskiego

Urzędu Pracy². Jednocześnie należy pamiętać, że na ilość zgłoszonych ofert pracy mają wpływ różne czynniki m.in. pośrednictwo otwarte, duża fluktuacja pracowników w danym zawodzie (np. sprzedawcy), wreszcie to, czy są to oferty pracy subsydiowanej, czy nie.

Należy również mieć na uwadze, że wielu pracodawców w ogóle nie zgłasza ofert do urzędów pracy, poszukując pracowników innymi metodami (np. poprzez ogłoszenia w prasie lokalnej, Internecie, itp.). Wszystko to, w praktyce, zaciera nieco faktyczną liczbę wolnych miejsc pracy funkcjonujących na rynku na danym obszarze.

Analiza ofert pracy zgłoszonych w 2011 r. uwidacznia, że najwięcej zgłoszono ich w sekcji *Przetwórstwo przemysłowe* (co trzecia oferta – 33,5%), najmniej – w sekcji *Wytwarzanie i zaopatrywanie w energię elektryczną, gaz parę wodną, gorącą wodę i powietrze do układów klimatyzacyjnych* (0,02% ogółu zgłoszonych ofert). Żadne oferty nie wpłynęły w sekcji *Organizacje i zespoły eksterytorialne*.

Wykres 2. Liczba ofert pracy zgłoszonych 2011 r.



Źródło: Opracowanie własne na podstawie sprawozdania MPIPS-01 zał. nr 2
Bezrobotni według rodzaju działalności ostatniego miejsca pracy,
poszukujący pracy oraz wolne miejsca pracy i miejsca aktywizacji zawodowej.

² Szacuje się, że do urzędów pracy wpływa ok. 30-40% wszystkich ofert pracy funkcjonujących na rynku.

Analizując oferty pod względem szansy uzyskania pracy zauważymy, że na 336 występujących na terenie miasta Płocka w 2011 r. elementarnych grup zawodów (kod 4-cyfrowy) tylko 4 uzyskały wskaźnik maksymalny (MAX). Były to: 2212 Lekarze specjaliści, 2641 Literaci i inni autorzy tekstów, 2511 Analitycy systemowi, 9612 Sortowacze odpadów. Dalej znalazły się m.in. grupy:

Tabela 1. Wybrane grupy zawodów (wg kodu 4-cyfrowego)
o najwyższym wskaźniku szansy uzyskania oferty pracy (W)
uszeregowane od najwyższego do najniższego wskaźnika (bez wskaźnika max i zero)

Kod grupy	Nazwa grupy zawodów	Wskaźnik (W)*
8183	Operatorzy urządzeń pakujących, do napełniania butelek i urządzeń znakujących	3,6664
7212	Spawacze i pokrewni	2,4372
1420	Kierownicy w handlu detalicznym i hurtowym	2,0000
8121	Operatorzy maszyn i urządzeń do produkcji i przetwórstwa metali	1,8332
7123	Tynkarze i pokrewni	1,4102
8311	Maszyniści kolejowi i metra	1,3333
7215	Takielarze i monterzy konstrukcji linowych	1,1111
8312	Dyżurni ruchu, manewrowi i pokrewni	1,0833
8344	Kierowcy operatorzy wózków jezdniowych	1,0000
4414	Technicy archiwistów i pokrewni	1,0000
...
8160	Operatorzy maszyn i urządzeń do produkcji wyrobów spożywczych i pokrewni	0,0041
7131	Malarze i pokrewni	0,0030
7531	Krawcy, kuśnierze, kapelusznicy i pokrewni	0,0023
3255	Średni personel ochrony środowiska, medycyny pracy i bhp	0,0019
7318	Rękodzielnicy wyrobów z tkanin, skóry i pokrewnych materiałów	0,0017
3119	Technicy nauk fizycznych i technicznych gdzie indziej niesklasyfikowani	0,0015
3314	Średni personel do spraw statystyki i dziedzin pokrewnych	0,0013
7233	Mechanicy maszyn i urządzeń rolniczych i przemysłowych	0,0012
2341	Nauczyciele szkół podstawowych	0,0011
2631	Ekonomiści	0,0007

* Wskaźnik (W) wyrażony jest stosunkiem średniej miesięcznej liczby ofert pracy, będących w dyspozycji urzędu do średniego miesięcznego poziomu rejestrowanego bezrobocia w danym zawodzie i w danym czasookresie

Źródło: Tabela T-II/P-11 Ranking zawodów zgłoszonych w ofertach pracy w powiecie m. Płock w 2011 roku ze względu na wskaźnik szansy uzyskania oferty

Najniższy wskaźnik szansy uzyskania oferty pracy (W=0,0000) uzyskało 115 grup zawodów. Należy jednak pamiętać, że są sytuacje, w których ze względu na dezaktualizację kwalifikacji pracodawca nie znajduje odpowiedniego pracownika wśród osób bezrobotnych. Zdarza się również, że bezrobotni mają odpowiednie kwalifikacje, ale brakuje im motywacji do podjęcia pracy.

Mimo wszystko rozbieżności pomiędzy liczbą osób zarejestrowanych w danym zawodzie a liczbą ofert pracy dla nich przeznaczonych nie należy od razu traktować jako sytuacji „kryzysowej”, to jest nadwyżki (deficytu) w danym zawodzie. Może bowiem zdarzyć się tak, że w ciągu okresu rozliczeniowego w danym zawodzie rejestruje się tylko jeden bezrobotny i jednocześnie wpłynie

tylko jedna oferta. Wskaźniki wykorzystywane w monitoringu wykażą sytuację alarmową, gdy tymczasem stan faktyczny będzie zgoła odmienny, bo na przykład rejestracja (napływ ofert) dla danego zawodu będzie po prostu marginalna.

III. Analiza zawodów deficytowych i nadwyżkowych

Przez zawód deficytowy przyjęto się rozumieć zawód, na który występuje wyższe zapotrzebowanie na rynku pracy niż liczba osób poszukujących pracy w tym zawodzie, a wskaźnik intensywności deficytu³ jest wyższy niż 1,1.

Na 895 zawodów (na poziomie kodu 6-cyfrowego) występujących na terenie miasta Płocka w 2011 r., 78 to zawody deficytowe⁴. Ranking otwiera 30 zawodów (z pominięciem zawodów, których kod kończy się cyfrą 90 *Pozostali...*) tak, jak ilustruje to poniższa tabela:

Tabela 2. Zawody deficytowe w mieście Płocku w 2011 r.

Lp.	Kod grupy	Nazwa grupy zawodów	Wskaźnik intensywności deficytu
1	721204	Spawacz metodą MAG	28,4000
2	721502	Monter konstrukcji linowych stałych	25,0000
3	711903	Monter rusztowań	20,0000
4	712303	Tynkarz	18,3333
5	441202	Kurier	15,0000
6	713208	Piaskarz	12,5000
7	721402	Monter kadłubów okrętowych*	12,2000
8	522303	Sprzedawca w branży przemysłowej	12,0000
9	711101	Konserwator budynków	11,0000
10	818303	Operator urządzeń pakujących	11,0000
11	941101	Pracownik przygotowujący posiłki typu fast food	11,0000
12	711501	Cieśla*	10,1429
13	962105	Goniec	9,0000
14	831210	Ustawiacz	8,0000
15	722316	Wiertacz w metalu	7,5000
16	333906	Technik organizacji reklamy*	6,0000
17	711404	Zbrojarz	6,0000
18	834401	Kierowca operator wózków jezdniowych	6,0000
19	712607	Monter rurociągów przemysłowych	5,6923
20	524904	Hostessa	5,0000
21	712202	Glazurnik	5,0000
22	325401	Technik fizjoterapii	4,5000
23	214109	Specjalista kontroli jakości	4,0000
24	232001	Nauczyciel / instruktor praktycznej nauki zawodu	4,0000
25	522304	Sprzedawca w branży spożywczej	4,0000
26	531202	Asystent nauczyciela przedszkola	4,0000
27	611303	Ogrodnik*	4,0000

³ Wskaźnik intensywności deficytu/nadwyżki to stosunek średniej miesięcznej liczby ofert pracy do średniej miesięcznej liczby zarejestrowanych bezrobotnych w danym zawodzie i w danym czasookresie

⁴ Nie licząc zawodów MAX deficytowych, o których w dalszej części opracowania.

28	811104	Operator koparki	4,0000
29	541307	Pracownik ochrony fizycznej bez licencji	3,4444
30	721302	Blacharz budowlany	3,3333

Źródło: Tabela T-II/P-4 Zawody deficytowe i nadwyżkowe w powiecie m. Płock w 2011 r.

Analizując powyższe wyniki można zauważyć, że większość zawodów z grupy 30 najbardziej deficytowych należy do siódmej (7) grupy wielkiej – robotnicy przemysłowi i rzemieślnicy, która obejmuje zawody wymagające wiedzy, umiejętności i doświadczenia niezbędnych przy pozyskiwaniu i obróbce surowców, wytwarzaniu i naprawie towarów czy też budowie i konserwacji budynków i maszyn. Zadania zawodowe w tej grupie wymagają zrozumienia wszystkich etapów procesu produkcji, wykorzystywanych narzędzi i materiałów oraz charakteru i celu produktu końcowego.⁵

Tylko 2 zawody należały do drugiej (2) grupy wielkiej – specjaliści, której zawody wymagają posiadania wysokiego poziomu wiedzy zawodowej, umiejętności i doświadczenia w zakresie nauk technicznych, przyrodniczych, społecznych, humanistycznych i pokrewnych.⁶

Jednocześnie z grupy wszystkich zawodów deficytowych można wyodrębnić grupę tych zawodów, które są deficytowe (tj. wskaźnik intensywności deficytu > 1,1) nawet pomimo, iż stosunkowo często pojawiają się dla nich oferty pracy (np. średnia miesięczna liczba ofert pracy zgłoszonych w 2011 r. > 3). Są to:

	Średnia miesięczna liczba ofert	Wskaźnik intensywności deficytu
⇒ 721290 POZOSTALI SPAWACZE I POKREWNI	91,6667	29,7297
⇒ 721404 MONTER KONSTRUKCJI STAŁOWYCH	35,8333	3,1387
⇒ 515303 ROBOTNIK GOSPODARCZY	16,5833	2,1398
⇒ 712607 MONTER RUROCIĄGÓW PRZEMYSŁOWYCH	12,3333	5,6923
⇒ 721204 SPAWACZ METODĄ MAG	11,8333	28,4000
⇒ 911207 SPRZĄTACZKA BIUROWA	11,6667	1,4141
⇒ 711404 ZBROJARZ	7,0000	6,0000
⇒ 332203 PRZEDSTAWICIEL HANDLOWY	6,2500	1,7857
⇒ 541390 POZOSTALI PRACOWNICY OCHRONY OSÓB I MIENIA	6,0833	1,4038
⇒ 833203 KIEROWCA SAMOCHODU CIĘŻAROWEGO	6,0833	1,2167
⇒ 711501 CIEŚLA*	5,9167	10,1429
⇒ 721402 MONTER KADŁUBÓW OKRĘTOWYCH*	5,0833	12,2000
⇒ 712303 TYNKARZ	4,5833	18,3333
⇒ 721502 MONTER KONSTRUKCJI LINOWYCH STAŁYCH	4,1667	25,0000
⇒ 712490 POZOSTALI MONTERZY IZOLACJI	3,1667	6,3333
⇒ 941201 POMOC KUCHENNA	3,0833	1,1212

⁵ Klasyfikacja zawodów i specjalności 2010 (opisy grup wielkich) www.psz.praca.gov.pl

⁶ Tamże

Za zawód nadwyżkowy uważa się zawód, na który występuje mniejsze zapotrzebowanie niż liczba osób poszukujących pracy w tym zawodzie. Dodatkowo, wskaźnik intensywności nadwyżki⁷ jest niższy niż 0,9.

Wśród zawodów i specjalności występujących na terenie miasta Płocka znalazło się 145 zawodów nadwyżkowych⁸, w tym 31 (z pominięciem zawodów, których kod kończy się cyfrą 90 *Pozostali...*) o najwyższym wskaźniku nadwyżki:

Tabela 3. Zawody nadwyżkowe w mieście Płocku w 2011 r.

Lp.	Kod grupy	Nazwa grupy zawodów	Wskaźnik intensywności nadwyżki
1	263102	Ekonomista	0,0051
2	311204	Technik budownictwa*	0,0065
3	713102	Malarz budowlany	0,0088
4	331403	Technik ekonomista*	0,0144
5	234113	Nauczyciel nauczania początkowego	0,0172
6	751204	Piekarz*	0,0196
7	311504	Technik mechanik*	0,0223
8	311924	Technik technologii odzieży*	0,0227
9	723307	Mechanik maszyn i urządzeń przemysłowych	0,0256
10	753105	Krawiec*	0,0268
11	235914	Wychowawca w placówkach oświatowych, wychowawczych i opiekuńczych	0,0286
12	731802	Dziemięciarz	0,0299
13	314411	Technik technologii żywności - przetwórstwo mięsne	0,0556
14	721306	Blacharz samochodowy*	0,0667
15	514207	Technik usług kosmetycznych*	0,0714
16	751201	Cukiernik*	0,0714
17	214303	Inżynier inżynierii środowiska - instalacje sanitarne	0,0741
18	311303	Technik elektryk*	0,0769
19	711402	Betoniarz - zbrojarz*	0,0769
20	911101	Pomoc domowa	0,0769
21	351203	Technik informatyk*	0,0795
22	711202	Murarz*	0,0845
23	722204	Ślusarz*	0,0939
24	325905	Opiekunka dziecięca*	0,0952
25	933304	Robotnik magazynowy	0,1000
26	243106	Specjalista do spraw marketingu i handlu	0,1081
27	213303	Specjalista ochrony środowiska	0,1111
28	234201	Nauczyciel przedszkola	0,1111
29	325509	Technik bezpieczeństwa i higieny pracy*	0,1111
30	422301	Operator centrali telefonicznej	0,1111
31	513201	Barista	0,1111

Źródło: Tabela T-II/P-4 Zawody deficytowe i nadwyżkowe w powiecie m. Płock w 2011 r.

⁷ Patrz przypis 3 str. 10

⁸ Nie licząc zawodów ZERO nadwyżkowych, o których w dalszej części opracowania.

Jak widać na powyższym, wśród 31 najbardziej nadwyżkowych zawodów w Płocku nie ma szczególnej dominacji którejs z grup wielkich – w zasadzie rozkład sił pomiędzy grupą drugą, trzecią i siódmą jest zbliżony⁹. Uwagę zwraca natomiast fakt, że połowa (51,6%) z prezentowanych powyżej zawodów nadwyżkowych to zawody szkolne – również te z oferty szkół lokalnych.

Analizując zawody nadwyżkowe warto zwrócić szczególną uwagę na te zawody, które charakteryzują się jednocześnie dużą dynamiką napływu osób bezrobotnych. Takie podejście pozwoli wyodrębnić specjalności o najmniej korzystnych warunkach na rynku. Przyjmując, że średnia miesięczna liczba zarejestrowanych bezrobotnych > 5 (przy wskaźniku intensywności nadwyżki < 0,9), do takich zawodów zaliczają się:

	Średnia miesięczna liczba zarejestrowanych	Wskaźnik intensywności nadwyżki
⇒ 522301 SPRZEDAWCA*	60,5000	0,3085
⇒ 331403 TECHNIK EKONOMISTA*	23,0833	0,0144
⇒ 722204 ŚLUSARZ*	20,4167	0,0939
⇒ 711202 MURARZ*	17,7500	0,0845
⇒ 263102 EKONOMISTA	16,3333	0,0051
⇒ 311504 TECHNIK MECHANIK*	14,9167	0,0223
⇒ 931301 ROBOTNIK BUDOWLANY	14,2500	0,6959
⇒ 311204 TECHNIK BUDOWNICTWA*	12,9167	0,0065
⇒ 932911 ROBOTNIK POMOCNICZY W PRZEMYŚLE PRZETWÓRCZYM	12,5000	0,1333
⇒ 514101 FRYZJER*	10,2500	0,1545
⇒ 713102 MALARZ BUDOWLANY	9,4167	0,0088
⇒ 753105 KRAWIEC*	9,3333	0,0268
⇒ 512001 KUCHARZ*	8,5833	0,1553
⇒ 753303 SZWACZKA	7,4167	0,2584
⇒ 351203 TECHNIK INFORMATYK*	7,3333	0,0795
⇒ 432103 MAGAZYNIER	7,0000	0,5595
⇒ 242217 SPECJALISTA ADMINISTRACJI PUBLICZNEJ	6,8333	0,2195
⇒ 334306 TECHNIK ADMINISTRACJI*	6,4167	0,3377
⇒ 723103 MECHANIK POJAZDÓW SAMOCHODOWYCH*	6,1667	0,1486
⇒ 731802 DZIEWIARZ	5,5833	0,0299
⇒ 513101 KELNER*	5,0000	0,5167

Zawody, dla których wskaźnik intensywności nadwyżki (deficytu) mieści się w przedziale od 0,9 do 1,1 tzn. zapotrzebowanie na te zawody zbliżone jest do liczby rejestrujących się bezrobotnych, traktuje się jako tzw. zawody zrównoważone.

⁹ Charakterystyka drugiej i siódmej grupy wielkiej przedstawiona była wcześniej. Trzecia (3) grupa wielka – technicy i inny średni personel – obejmuje zawody wymagające wiedzy, umiejętności i doświadczenia niezbędnych przy wykonywaniu prac technicznych i podobnych, związanych z badaniem i stosowaniem naukowych, społecznych, medycznych oraz artystycznych koncepcji i metod działania, a także regulacji rządowych i przepisów handlowych - *Klasyfikacja zawodów i specjalności 2010 (opisy grup wielkich)* www.psz.praca.gov.pl

W 2011 r. na terenie miasta Płocka odnotowano 21 zawodów w równowadze:

Tabela 4. Zawody zrównoważone w mieście Płocku w 2011 r.

Lp.	Kod grupy	Nazwa grupy zawodów	Wskaźnik intensywności nadwyżki/deficytu
1	711502	Cieśla szalunkowy	1,0698
2	214302	Inżynier inżynierii środowiska - gospodarka wodna i hydrologia	1,0000
3	214304	Inżynier inżynierii środowiska - melioracje	1,0000
4	214990	<i>Pozostali inżynierowie i pokrewni gdzie indziej niesklasyfikowani</i>	<i>1,0000</i>
5	216201	Architekt krajobrazu	1,0000
6	233009	Nauczyciel języka francuskiego	1,0000
7	233011	Nauczyciel języka niemieckiego	1,0000
8	235909	Nauczyciel - specjalista terapii pedagogicznej	1,0000
9	241203	Doradca inwestycyjny	1,0000
10	242225	Specjalista do spraw zamówień publicznych	1,0000
11	311101	Laborant chemiczny	1,0000
12	333101	Agent celny	1,0000
13	514208	Wizażystka / stylistka	1,0000
14	522201	Kierownik sali sprzedaży	1,0000
15	522302	Sprzedawca w branży mięsnej	1,0000
16	524302	Konsultant / agent sprzedaży bezpośredniej	1,0000
17	541901	Pracownik obsługi monitoringu	1,0000
18	711902	Monter reklam	1,0000
19	722303	Operator maszyn do obróbki skrawaniem	1,0000
20	815701	Operator urządzeń do prania, prasowania i chemicznego czyszczenia tekstyliów	1,0000
21	411004	Technik prac biurowych*	0,9500

Źródło: Tabela T-II/P-4 Zawody deficytowe i nadwyżkowe w powiecie m. Płock w 2011 r.

Wśród zawodów zrównoważonych dominują te z grupy wielkiej drugiej (2) oraz z grupy wielkiej piątej (5) – pracownicy usług i sprzedawcy, obejmujące zawody wymagające wiedzy, umiejętności i doświadczenia, które są niezbędne do świadczenia usług ochrony, usług osobistych (związanych m.in. z podróżą, prowadzeniem gospodarstwa, dostarczaniem żywności, opieką osobistą), a także usług sprzedaży i demonstracji towarów w sklepach hurtowych i detalicznych.¹⁰

Odrębną kategorię stanowią tzw. zawody *MAX deficytowe* czyli takie, dla których wpływają oferty pracy, ale w których nie rejestrują się bezrobotni oraz zawody *ZERO nadwyżkowe* tj. takie, gdzie rejestrują się bezrobotni, ale nie ma ofert pracy.

Zgodnie z wytycznymi Ministerstwa Pracy i Polityki Społecznej zawodów o wskaźnikach MAX i „0” nie uwzględnia się w monitoringu zawodów deficytowych i nadwyżkowych. Warto jednak na

¹⁰ Klasyfikacja zawodów i specjalności 2010 (opisy grup wielkich) www.psz.praca.gov.pl

marginiesie zaznaczyć, że w Płocku w 2011 r. wskaźnik zerowy uzyskało aż 550 zawodów, z kolei maksymalny – 101 zawodów.

Do zawodów MAX deficytowych zaliczali się m.in.:

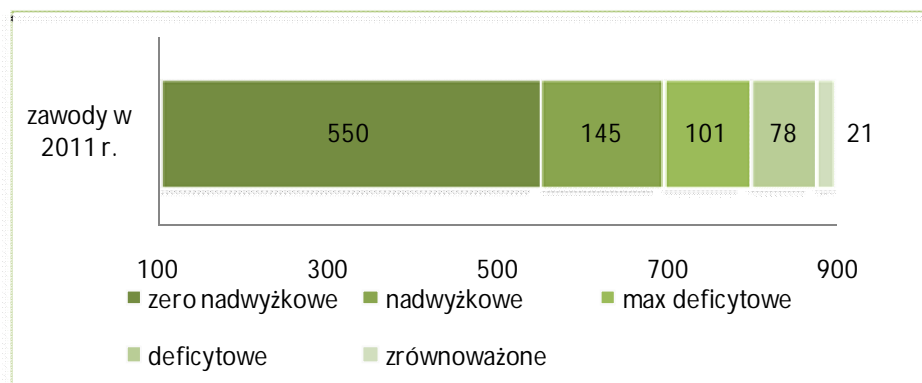
- ⇒ Dyrektorzy: ds. personalnych (112005), sprzedaży (112014),
- ⇒ Kierownicy: działu finansowego (121103), działu zarządzania zasobami ludzkimi (121203), ds. strategicznych i planowania (121302), działu reklamy/promocji/public relations (122202), hurtowni (142003), supermarketu (142004),
- ⇒ Inżynierowie: utrzymania ruchu (214103), mechanicy – maszyny i urządzenia do obróbki metali (214402), elektrycy – automatycy (215104),
- ⇒ Lekarze: medycyna rodzinna (221236),
- ⇒ Nauczyciele: instruktorzy (235106), języka hiszpańskiego (233010),
- ⇒ Specjaliści: ds. kontrolingu (241102), ds. rachunkowości zarządczej (241106), ds. pozyskiwania funduszy (242109),
- ⇒ Administratorzy sieci informatycznej (252301),
- ⇒ Technicy: energetycy (311307), technologii żywności – produkcja piekarsko-ciastkarska (314407), architekci (311203), archiwiści* (441403),
- ⇒ Monterzy: sieci telekomunikacyjnych (742203), sprzętu oświetleniowego i lamp elektrycznych (821206),
- ⇒ Spawacze: metodą MIG (721205), metodą TIG (721206),
- ⇒ Operatorzy: sprzętu ciężkiego (834204), urządzeń walcowni (812114).

Z kolei do zawodów ZERO nadwyżkowych zaliczali się m.in.:

- ⇒ Oficerowie sił zbrojnych (011101),
- ⇒ Dyrektorzy: ds. energetyki (112003), produkcji (112012), wykonawczy (112016),
- ⇒ Kierownicy: działu marketingu (122101), działu informatyki (133001),
- ⇒ Inżynierowie: leśnictwa (213203), ogrodnictwa (213204), zootechniki (213207), mechanicy – mechanika precyzyjna (214405), automatyki i robotyki (214903), gospodarki przestrzennej (214907),
- ⇒ Nauczyciele: biologii (233001), historii (233006), języka angielskiego (233008), plastyki (233017), wychowania fizycznego (233025),
- ⇒ Specjaliści: ds. rachunkowości inwestycyjnej (241104), ds. finansów (241306), ds. integracji europejskiej (242219), ds. rekrutacji pracowników (242309), polityki społecznej (263305), pracy socjalnej (263504),
- ⇒ Radcy prawni (261103),

- ⇒ Technicy: geodeci* (311104), technologii chemicznej* (311603), farmaceutyczni* (321301), ochrony środowiska* (325511),
- ⇒ Monterzy: instalacji gazowych* (712603), rurociągów górniczych (712605), konstrukcji aluminiowych (721403),
- ⇒ Mechanicy: silników spalinowych (723312), pojazdów jednośladowych (723401), precyzyjni* (731103),
- ⇒ Operatorzy: urządzeń do cięcia folii i płyt (814205), maszyn dziewiarskich (815201), urządzeń przetwórstwa drobiu (816026).

Wykres 3. Zawody deficytowe i nadwyżkowe na terenie miasta Płocka w 2011 r.



Źródło: Opracowanie własne

Tabela 5. Dynamika deficytu/nadwyżki zawodów w latach 2010-2011 na wybranych przykładach¹¹

Nazwa zawodu	II półrocze 2010	I półrocze 2011	2011
Inżynier budownictwa – budownictwo ogólne	nadwyżkowy	nadwyżkowy	nadwyżkowy
Pielegniarka	nadwyżkowy	deficytowy	nadwyżkowy
Fizjoterapeuta	nadwyżkowy	deficytowy	nadwyżkowy
Nauczyciel przedszkola	nadwyżkowy	nadwyżkowy	nadwyżkowy
Specjalista administracji publicznej	deficytowy	nadwyżkowy	nadwyżkowy
Specjalista do spraw kadr	deficytowy	zrównoważony	nadwyżkowy
Psycholog	zrównoważony	nadwyżkowy	nadwyżkowy
Technik budownictwa*	nadwyżkowy	nadwyżkowy	nadwyżkowy
Technik drogownictwa*	nadwyżkowy	deficytowy	deficytowy

¹¹ Ze względu na zmiany w Klasyfikacji Zawodów i Specjalności, która (w nowej wersji) obowiązuje od 1 lipca 2010 r. nie jest możliwe porównanie dynamiki za okresy wcześniejsze.

Technik fizjoterapii	deficytowy	deficytowy	deficytowy
Agent ubezpieczeniowy	deficytowy	deficytowy	deficytowy
Przedstawiciel handlowy	deficytowy	zrównoważony	deficytowy
Zaopatrzeniowiec	zrównoważony	nadwyżkowy	nadwyżkowy
Technik administracji*	deficytowy	nadwyżkowy	nadwyżkowy
Technik informatyk*	nadwyżkowy	nadwyżkowy	nadwyżkowy
Technik prac biurowych*	zrównoważony	deficytowy	zrównoważony
Betoniarz – zbrojarz*	zrównoważony	nadwyżkowy	nadwyżkowy
Cieśla*	deficytowy	deficytowy	deficytowy
Glazurnik	deficytowy	zrównoważony	deficytowy
Monter/składacz okien	nadwyżkowy	deficytowy	deficytowy
Monter instalacji i urządzeń sanitarnych*	deficytowy	nadwyżkowy	nadwyżkowy
Elektryk*	deficytowy	zrównoważony	deficytowy
Elektromechanik*	nadwyżkowy	zrównoważony	nadwyżkowy
Operator koparko-ładowarki	deficytowy	nadwyżkowy	nadwyżkowy
Kierowca operator wózków jezdniowych	nadwyżkowy	deficytowy	deficytowy

Źródło: Opracowanie własne na podstawie Tabeli T-II/P-4 Zawody deficytowe i nadwyżkowe w powiecie m. Płock

Podsumowanie

Przestudiowanie powyższych danych pozwala na sformułowanie pewnych generalnych wniosków na temat sytuacji lokalnego rynku pracy w 2011 r., mianowicie:

- ✚ W 2011 r. w rejestrze MUP zarejestrowanych było 7.698 osób, w tym 4.303 kobiety, to jest o 491 osób więcej (odpowiednio 535 kobiet więcej) niż w analogicznym okresie ubiegłego roku.
- ✚ Na przestrzeni całego 2011 r. zarejestrowało się łącznie 10.608 osób bezrobotnych, z czego 46,7% stanowiły kobiety (4.955 os.).
- ✚ Dla ponad 50% bezrobotnych (poprzednio pracujących) ostatnimi miejscami pracy były sekcje: Handel hurtowy i detaliczny; naprawa pojazdów samochodowych, włączając motocykle, Przetwórstwo przemysłowe, Budownictwo oraz Pozostała działalność usługowa.

- ✚ Najczęściej rejestrowali się sprzedawcy (8,5% napływu bezrobotnych z wyuczonym zawodem), byli oni również najliczniejszą grupą zarejestrowanych w końcu omawianego okresu (10,7% bezrobotnych z wyuczonym zawodem).
- ✚ Ogółem wpłynęło 5.028 ofert pracy. Najczęściej zgłaszane dotyczyły pracy dla spawaczy, sprzedawców, robotników gospodarczych, monterów.
- ✚ Na 895 zawodów i specjalności występujące na terenie miasta Płocka w 2011 r. odnotowano 550 zawodów 0-nadwyżkowych (gdzie wskaźnik intensywności nadwyżki $(W)=0,0000$), 101 MAX-deficytowych (gdzie wskaźnik intensywności deficytu $(W)=MAX$), 145 nadwyżkowych (gdzie $(W)<0,9$), 78 deficytowych (gdzie $(W)>1,1$) oraz 21 zawodów w równowadze (gdzie $0,9\leq(W)\leq1,1$).
- ✚ Do grup zawodów o najwyższym wskaźniku intensywności deficytu (na poziomie 4-cyfrowego kodu zawodów) zaliczały się m.in. następujące grupy elementarne: Takielarze i monterzy konstrukcji linowych ($W=25,0000$), Tynkarze i pokrewni ($W=18,3333$), Spawacze i pokrewni ($W=16,7342$), Pracownicy przygotowujący posiłki typu fast food ($W=11,0000$), Operatorzy urządzeń pakujących do napełniania butelek i urządzeń znakujących ($W=11,0000$), Operatorzy maszyn i urządzeń do produkcji i przetwórstwa metali ($W=11,0000$).
- ✚ Do najbardziej deficytowych zawodów na poziomie 6-cyfrowego kodu należeli m.in.: spawacze metodą MAG, monterzy (konstrukcji linowych stałych/ rusztowań/ rurociągów przemysłowych), tynkarze, piaskarze, glazurnicy, technicy fizjoterapii, specjaliści kontroli jakości.
- ✚ Do grup zawodów o najwyższym wskaźniku intensywności nadwyżki (na poziomie 4-cyfrowego kodu zawodów) zaliczały się m.in. następujące grupy elementarne: Ekonomiści ($W=0,0051$), Nauczyciele szkół podstawowych ($W=0,0088$), Mechanicy maszyn i urządzeń rolniczych i przemysłowych ($W=0,0118$), Średni personel do spraw statystyki i dziedzin pokrewnych ($W=0,0140$), Technicy nauk fizycznych i technicznych gdzie indziej niesklasyfikowani ($W=0,0149$), Średni personel ochrony środowiska, medycyny pracy i bhp ($W=0,0156$).
- ✚ Najwyższy wskaźnik nadwyżki, na poziomie 6-cyfrowego kodu, osiągnęły m.in. zawody: ekonomista, technik budownictwa*, krawiec*, technik technologii odzieży*, technik usług kosmetycznych*, specjalista ochrony środowiska, betoniarz-zbrojarz*, nauczyciel przedszkola.
- ✚ Wśród zawodów zrównoważonych znaleźli się m.in. architekci krajobrazu, nauczyciele (języka francuskiego/ języka niemieckiego/ specjaliści terapii pedagogicznej), laboranci chemiczni, monterzy reklam.

Pewnym utrudnieniem dla dogłębnej analizy danych jest fakt, że informacje o bezrobotnych nie obejmują wszystkich, jedynie tych, którzy zarejestrowali się w urzędzie pracy, a i ci często nadal pozostają pasywni lub pracują w tzw. *szarej strefie*. Gro bezrobotnych w ogóle nie rejestruje się poszukując pracy na własną rękę. Dotyczy to głównie osób o wąskiej specjalizacji lub wykształceniu, na które istnieje duży popyt na rynku. Są też i tacy, którzy zwyczajnie nie wierzą w skuteczność publicznych służb zatrudnienia i dlatego nie rejestrują się w urzędach pracy.

Podobnie jest z ofertami pracy. Pośrednictwo otwarte skutkuje tym, że nie wszystkie oferty trafiają do urzędu pracy, jako że wielu pracodawców ogłasza się w prasie lokalnej (krajowej), na stronach internetowych, bądź też szuka pracowników innymi metodami.

Dodatkowo, brak badań, prowadzonych dawniej w szkołach i zakładach pracy, a dotyczących popytu lokalnych pracodawców na pracowników (w tym osób w okresie do 12 miesięcy od dnia ukończenia nauki), utrudnia właściwą prognozę sytuacji absolwentów.

Te i inne czynniki, jak również czysto ludzkie błędy popełniane w procesie rejestracji bezrobotnych powodują, że całościowy obraz rynku pracy zniekształca się. W przypadku tak wielu zmiennych, trzeba liczyć się z tym, że nawet najlepiej przygotowane prognozy i analizy nie sprawdzą się w 100%. Dlatego konkludując, należy jeszcze raz podkreślić rolę monitoringu jako narzędzia badawczego pozwalającego usprawnić działalność publicznych służb zatrudnienia, niemniej narzędzia niedoskonałego, do którego należy podchodzić z pewną rezerwą, a jednocześnie jego wyniki analizować przez pryzmat faktycznych uwarunkowań lokalnego rynku pracy.